

Identificació de l'element

Denominació: SON CATIU – SON COTA

Clau: B-018

Codi: INC- D103

Grau de protecció: A2

Tipologia: cases de possessió

Ús actual: embotelladora i productora d' oli

Autoria: -

Estil o corrent: tipologia tradicional



Identificació espacial

Municipi: Inca

Situació: Polígon 7, Parcel·la 340

Coordenades UTM: X: 497040 / Y: 4396128

Altitud: 51 m

Entorn: rústic, entre son Blai i el Pou Fondo, a la falda del Puig de Santa Magdalena.

Referència cadastral: 07027A007003400000XQ

Notes històriques

Documentada a l'any 1695. El 1750, era del senyor Martí Perelló, ciutadà, titular també de Son Perelló i Son Blai. En el segle XIX la possessió canvia de propietaris i en 1818 pertanyia a Antoni

Rayó de Biniali. En el darrer terç del segle XIX, l'Arxiduc Lluís Salvador atribueix la propietat de Antoni Fiol, resident a Inca.

Son Cota, a finals del segle XVII, pertanyia a l'ordre religiós dels trinitaris. El 1731 era propietat de Ramon Martorell "Cota", de qui agafà el nom. En el primer terç del segle XIX tornam a trobar a l'ordre dels trinitaris com a propietaris, que la perderen amb la Desamortització i posterior exclaustració de 1835.

Descripció de l'element

Descripció estructures: cases de possessió de dues plantes, amb carreres tancades parcialment per edificis auxiliars, com la tafona, el celler, les pallisses, els sestadors i el forn. Es tracta de dues cases adossades i alineades que configuren l'anomenada Son Catiu, que és la residència dels amos, i Son Cota, la residència dels senyors.

Son Catiu presenta un portal rodó amb dovelles, cap-i-alt pla i esplandit, emmarcat entre dos pedrissos i dues finestres. En el pis superior, seguint els eixos verticals, hi ha tres finestres amb ampit motllurat.

L'interior, segons el catàleg anterior, presenta dues crugies amb trespol de calç i macolins i sostrat de bigues de taulons escairat cap al frontis. Un arc d'ansa-paner separa les dues crugies; l'escala d'accés al pis, adossada de dos trams a escaire, es troba en la segona crugia, així com la cuina, amb faldar de canyissada i llar central, rentadors de pedra viva i diversos prestatges.

Adossat a la façana, a l'esquerra, i fent cap de cantó, hi ha el celler, de tres pisos. L'accés a aquest es realitza per una escala exterior de 19 escalons. Segons l'inventari de cellers, a l'interior presenta dos espais quadrangulars separats per un arc de mig punt; aquest arc està cegat i el segon espai, on es troben les bótes, es troba impracticable.

Presenta dos cups amb abocadors de finestra a dos fronts de paret que fan cantó.

Son Cota té també un portal rodó amb dovelles, cap-i-alt pla i esplandit i carcanyols dins els quals s'inserta l'escut dels trinitaris. Compta també, a la planta baixa, amb dues finestres i dos finestrons amb esplandit, un d'ells paredat. En el pis hi ha tres finestres, dos finestrons amb esplandit, un d'ells motllurat, i dues finestres balconeres. Una d'aquestes comunica amb un edifici auxiliar mitjançant un corredor elevat. Adossada a la façana, hi ha la tafona, amb el sostre de ciment i una terrassa amb balustrada.

L'interior de Son Cota presenta tres crugies separades per dos arcs d'ansa-paner de marès, el primer dels quals té una doble motllura i el dovellam més ample. El sostre és de bigues de fusta a escaire del frontis i el trespol és de calç macolinat, excepte un pas, que és codolat. A l'entrada hi ha l'escala, adossada i de dos trams a escaire i amb barana de fusta. A la tercera crugia hi ha una cisterna adossada, amb coll de pedra quadrangular, i la cuina, amb faldar embotit a la paret i rentador de pedra viva inserit dins un arc rodó.

Cronologia: moderna (segle XVII/1695)

Criteris de datació: fonts bibliogràfiques

Classificació general: arquitectura civil

Accessibilitat: amb vehicle ordinari

Funcionalitat: abans habitatge, celler agrícola destinat a la vinya, producció d'oli (tafona), pellisser, sestador i forn. Avui embotelladora i productora d'oli.

Materials i tècniques de construcció: façana principal de paret en verd arrebossada de morter de calç i coronada per una gubi recolzada en teules invertides i cap de teulada. El capcer és de paredat en verd amb junta plena i amples cadenes de pedra viva.

Bibliografia

AAVV: *Inventari de Cellers. Inca*. Consell de Mallorca. Fitxa 44.

AAVV: *Gran Enciclopèdia de Mallorca*. Palma, Promomallorca, 1991.

Estat de conservació

Estat de conservació: aparentment en bon estat

Causes del deteriorament: -

Defectes de conservació: -

Perills eventuais: -

Treballs realitzats: ampliació en el segle XIX amb la terrassa annexa a Son Cota i el terrat superior.

Protecció de l'element

Grau de protecció: A2

Protecció proposada: conservació íntegra

Usos permesos: els mateixos de la zona o els que es detallen en el Pla General d'Ordenació urbana (PGOU), d'acord a la seva qualificació

Elements destacats a preservar: escut, tafona

Intervencions preferents i admissibles: preservar el seu valor històrico-ambiental de l'edifici com a digne representació del seu tipus i la seva significació al territori.

Conservar el volum del cos principal, així com les pautes constructives populars del tipus de les cases de possessió. Qualsevol nou volum addicional que fos possible per normativa, es situarà a una distància de 50m, amb la finalitat que es preservi la condició aïllada de l'original i la seva observació des dels camins.

De l'estructura cal conservar la dels bucs de paredats en verd.

Conservar els enllestits de la casa principal, restituir els enllestits del paredat en verd amb junta d'obrar o amb junta plena. De la resta de façanes cal conservar la configuració del frontis de l'edifici principal i la configuració general amb pautes formals del tipus casa de pagès. Conservar cobertes.

Dels interiors, conservar l'ambient, enllestit i elements constructius tradicionals que es conserven dels espais característics de l'habitatge i edificis auxiliars. Conservar l'ambient i configuració general de la claustra.

Preservar el caràcter aïllat i l'ambient agrícola de l'edifici entre els camps de conreus.

Manteniment i conservació de la tafona.

Propietat: particular

Classificació del sòl: rústic (SRG, AANP, ANEI)

Protecció existent: element inclòs en l'anterior catàleg de patrimoni del municipi, realitzat el 1998.

Altres / Observacions: pertany a l'agroruta Denominació d'Origen d'oli de Mallorca.

L'escut es troba catalogat amb una fitxa individualitzada, amb el codi INC- B028.

Zona de protecció de l'element

Àmbit d'influència: s'estableix un àmbit de protecció de 50 metres de radi al voltant de les cases de possessió

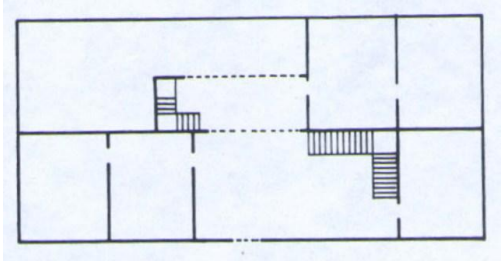
Definició de les intervencions preferents sobre l'entorn de l'element: manteniment de l'ambient agrícola al voltant de les cases. En aquest àmbit de protecció no es podran dur a terme cap tipus de nova construcció, per mantenir el caràcter aïllat dels edificis.

Plànol de delimitació de l'àmbit d'influència: veure plànol adjunt

Galeria



Fotografies del catàleg anterior



Plànol de situació

