

Identificació de l'element

Denominació: CAN CAMPOS

Clau: A-070

Codi: INC- D084

Grau de protecció: B

Tipologia: casa de poble

Ús actual: habitatge

Autoria: -

Estil o corrent: tradicional siscentista



Identificació espacial

Municipi: Inca

Situació: C/ de l'Aigua, 7

Coordenades UTM: X: 492543/ Y: 4396968

Altitud: 127 m

Entorn: urbà

Referència cadastral: 2569413DD9926N0001EL

Notes històriques

Edifici del s. XVII. Emplaçat al carrer que va formar part d'una zona anomenada Sa Mostra i dins ella del Bordellet.

L'edificació presenta un arc diafragma gòtic paredat, desplaçat respecte a l'entrada principal. Segons fonts orals, la zona d'entrada actual era el cup del celler de la casa, habilitat més tard com a entrada principal.

Descripció de l'element

Descripció estructures: cos d'edificació de planta baixa i pis entre mitgeres, de tres crugies i amb doble vessant, amb cobertes cap al frontis i pati.

Les obertures de la planta baixa presenten un portal allindanat amb brancalades i graó de pedra viva. Els brancals presenten dues motlures a mode de capitell i a la llinda estilització conopial. A cada costat del portal hi ha dues finestres rectangulars amb brancalades i ampit motllurat de pedra viva. El primer pis presenta tres finestres rectangulars que corresponen verticalment amb les obertures de la planta baixa.

No s'ha pogut accedir a l'interior de l'edifici, però pel catàleg anterior sabem que l'entrada distribueix l'accés a les estances de la planta baixa. L'interior presenta tres crugies, separades les dues primeres per un arc d'ansa-paner amb base i imposta, tot de marès; a la segona crugia hi ha l'escala de dos trams a escaire (el segon està embotit). Al soterrani de la segona crugia hi ha un cup, utilitzat actualment com a dipòsit d'aigua.

El paviment conserva el pas empedrat de les bísties, que recorre tot l'eix de la casa, fent un dibuix geomètric.

Dos arcs (un escarser i un altre d'ansa-paner) donen accés a dos cossos laterals, de factura recent, que envolten el pati.

S'accedeix al pati des de la segona crugia, a través d'un portal de llinda; aquest és quadrangular i té una part del trespol de lloses quadrangulars de pedra viva, mentre que la resta és d'emmacat amb feixes formant un motiu estelat en el centre del qual hi ha una font. Destaca també una cisterna, amb el coll de pedra viva, a un dels cantons.

Cronologia: moderna (s. XVII), amb restes medievals i amb algunes reformes posteriors

Criteris de datació: fonts bibliogràfiques

Classificació general: arquitectura civil

Accessibilitat: vehicle ordinari, a peu

Funcionalitat: habitatge

Materials i tècniques de construcció: parament de carreus rectangulars de pedra viva. El capcim és de doble fila de teules i cap de teulada.

Bibliografia

Escobar Sánchez, A.M.: "Arquitectura tradicional a Inca: cases senyorials i cellers", a *XI Jornades d'Estudis Locals: Inca, 26 i 27 de novembre de 2010*. Inca, Ajuntament d'Inca, 2011. p. 171- 184.

Rayó, P.: *Itineraris urbans per la Ciutat d'Inca*. Ajuntament d'Inca, 1993

Estat de conservació

Estat de conservació: bon estat de conservació

Causes del deteriorament: -

Defectes de conservació: -

Perills eventuals:

Treballs realitzats: treballs de neteja de la façana; reformes a l'interior del casal: modificació de l'enrajolat i del pati

Protecció de l'element

Grau de protecció: B

Protecció proposada: conservació estructural del conjunt

Usos permesos: els mateixos de la zona o els que es detallen en el Pla General d'Ordenació urbana (PGOU), d'acord a la seva qualificació

Elements destacats a preservar: -

Intervencions preferents i admissibles: conservar volumetria, reduint els afegits posteriors; conservar l'estructura corresponent al cos principal, les façanes, les cobertes i l'ambient, configuració general, enllestits i elements constructius de l'entrada.

A l'interior es podran dur a terme obres de reforma, per adaptar el casal a les necessitats del moment, però abans de concedir la llicència, serà necessari un informe previ, per part d'un tècnic de patrimoni, que avaluï que no hi ha restes de valor, o que es concreti quins elements s'han de conservar. El projecte que s'autoritzi haurà de recollir les directius d'aquest informe.

Propietat: particular

Classificació del sòl: urbà

Protecció existent: element inclòs en l'anterior catàleg de patrimoni del municipi, realitzat el 1998.

Altres / Observacions:

Zona de protecció de l'element

Àmbit d'influència:

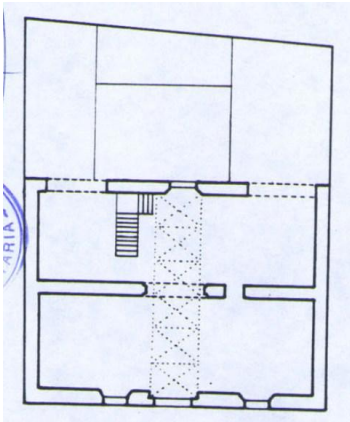
Definició de les intervencions preferents sobre l'entorn de l'element:

Plànol de delimitació de l'àmbit d'influència:

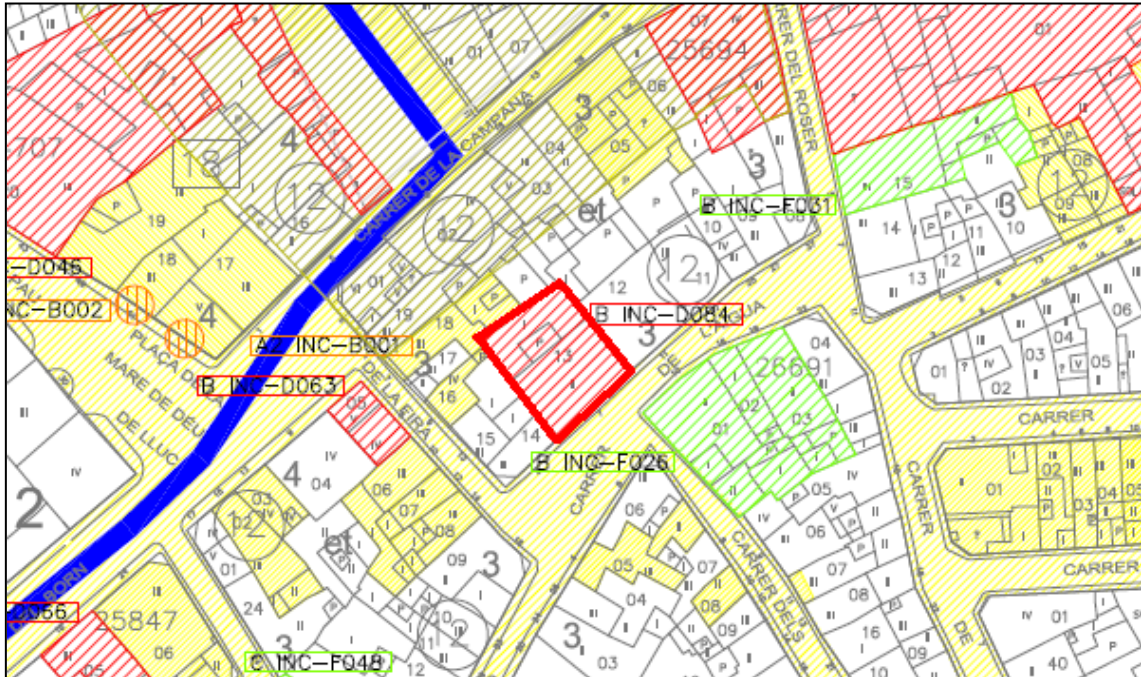
Galeria



Fotografies del catàleg anterior



Plànol de situació



 Element a protegir