



Ajuntament
d'Inca



PLA DESENVOLUPAMENT

TURÍSTIC CIUTAT D'INCA



(ESBORRANY)

Llorenç Beltran March
Gestió del cadastre, urbanisme,
medi ambient i promoció econòmica
telef 609-757-357

ÍNDEX

1. Introducció.....	3
1.1. La Ciutat d'Inca com a destí turístic	3
1.2. El Pla de Desenvolupament Turístic com a eina d'aplicació.....	4
2. Marc d'actuació.....	5
2.1. Objectius.....	5
2.2. Marc legal d'actuació.....	5
2.3. Coordinació entre administracions.....	7
3. Diagnosi.....	9
3.1. Població i demografia.....	9
3.2. Economia a la ciutat d'Inca.....	12
3.3. Mercat de treball a la ciutat d'Inca.....	21
3.3.1. Ocupació	21
3.3.2. Atur.....	24
3.4. Capital social	26
3.5. Infraestructures i serveis	28
3.6. Patrimoni i identitat de la Ciutat d'Inca.....	33
3.6.1. Els equipaments culturals	33
3.6.2. Events culturals i entitats	33
3.6.3. Les tradicions i costums populars.....	36
3.6.4. Fires i Mercats	37
3.6.5. Altres events d'interès turístic	39
3.6.6. El Patrimoni	41
3.7. Anàlisi de l'oferta i la demanda turística	61
3.8. Anàlisi DAFO i Conclusions	68
4. Estratègies del Pla de Desenvolupament Turístic	74
4.1. Territori estratègia, tàctica acció	74
4.2. Producte.....	80
4.2.1. Turisme Natural.....	80
4.2.2. Turisme Cultural	84
4.2.3. Turisme d'Esports i Salut.....	87
4.2.4. Turisme gastronòmic	89
4.2.5. Turisme de Congressos MICE.....	92

4.2.6. Turisme urbà shopping.....	92
4.2.7 Turisme d'oci.....	96
4.2.8.Turisme sanitari	98
4.3. Qualitat	100
4.4. Intel·ligència de mercats.....	101
4.5. Promoció.....	102
4.6. Formació.....	105
5. Pla d'Acció del Pla de Desenvolupament Turístic	108

ESBORRANY

1. Introducció

1.1. La Ciutat d'Inca com a destí turístic

La Ciutat d'Inca compta amb una superfície de 58,65 km² i una població de 31.032 habitants i una densitat de població de 529,1 hab/km². La declaració de Ciutat a partir de la concessió que en va fer la Reina Regent Maria Cristina a l'any 1.900, va ser la que va permetre considerar a Inca com a Ciutat, la qual confronta amb els municipis de Lloseta, Binissalem, Sencelles, Sineu, Costitx, Llubí, Campanet, Búger, Mancor de la Vall i Selva.

La Ciutat d'Inca tradicionalment s'ha caracteritzat pel pes que ha representat el mercat setmanal del Dijous, junt amb la data assenyalada del Dijous Bo, a més d'altres actes reconeguts arreu de les illes per l'atracció que suposa per comerç i l'economia. Per altra banda també es caracteritza pel protagonisme que històricament ha tingut el sector del calçat, la pell i el tèxtil, essent principals senyes d'identitat de la Ciutat i sectors econòmics propulsors de l'economia comarcal.

La projecció econòmica que la Ciutat d'Inca ha tingut i encara manté a escala comarcal i insular contrasta amb la realitat turística existent a nivell insular i autonòmic.

Actualment un dels principals reptes és aconseguir projectar i obrir la imatge turística dels municipis d'interior com alternativa al model tradicional de sol i platja, i en aquest tema la Ciutat d'Inca hi juga un protagonisme essencial com a model turístic desestacionalitzador i destí turístic de qualitat amb un potencial important.

Existeixen nombrosos reptes a afrontar, essent un d'ells, l'actual greu crisi econòmica, fet que reforça la necessitat d'invertir esforços alhora de planificar iniciatives dirigides a dinamitzar i potenciar els recursos econòmics actualment existents a la Ciutat d'Inca.

Així, una correcta planificació dels recursos econòmics, culturals i ambientals ha de representar l'impuls per a consolidar la Ciutat d'Inca com a un destí turístic estratègic, prioritzant un model sostenible i tenint en compte paràmetres d'innovació, competitivitat, qualitat i responsabilitat que des de la Conselleria de Turisme a través del Pla Integral de Desenvolupament Turístic de les Illes Balears, intenta que els municipis apliquin.

1.2. El Pla de Desenvolupament Turístic com a eina d'aplicació

El Pla de Desenvolupament Turístic és una eina transversal que per primera vegada integra les diferents àrees i sectors existents, des d'una perspectiva estratègica i que han de permetre planificar el potencial de la Ciutat d'Inca com a un destí turístic. Així ha de tenir present la importància d'agents com:

- La població resident
- Els serveis existents a la ciutat d'Inca
- El territori que conforma la mateixa ciutat i les sinèrgies que genera a l'entorn geogràfic on es situa
- Les comunicacions
- Els gestors existents a l'àmbit de la ciutat
- Els recursos turístics existents a la ciutat d'Inca
- La qualitat i estils de vida com a reflexe del model social existent a la ciutat d'Inca.

Per altra banda **l'entorn geopolític** és una altra aspecte a tenir present, fet que al cas de la ciutat d'Inca implica tenir en compte aspectes com la situació geogràfica, la legislació la qual es planteja des dels principis marcats per la Llei de Turisme 5/2012, la insularitat, com a element físic condicionador i les marques existents, com aspecte diferenciador i identitari.

L'entorn competitiu, és una altra aspecte a tenir present, ja que es té present la existència d'altres marques de promoció turística com la "Marca España" en la que les marques o marca que identifiquen la ciutat d'Inca, s'hi troben integrades.

Però cal tenir present la existència d'altres marques geogràfiques existents a l'entorn geogràfic de la ciutat d'Inca, no només pel plantejament competitiu que puguin representar, si no per la capacitat d'encaixar i integrar-se de forma coherent al mercat turístic i l'oferta que aquest representa.

2. Marc d'actuació

2.1. Objectius

Entre els principals objectius del Pla de Desenvolupament Turístic de la Ciutat d'Inca es planteja com a una eina útil que permeti desenvolupar els següents aspectes:

- Aplicar metodologies dirigides a planificar la **capacitat per atreure turistes**, abans de la presa de decisions definitiva.
- **Analitzar i fer previsions d'escenaris futurs** a partir dels productes turístics que actualment ofereix la Ciutat d'Inca i analitzar-ne els resultats obtinguts.
- Aplicar **models de treball metòdics** que es retroalimentin, com el cas Plan, Do, Check and Action (PDCA), identificant aquelles parts del procés que sigui necessàries realitzar alguna actuació.
- Donar **suport a l'activitat econòmica** de la Ciutat d'Inca, generant noves activitats que permetin la consolidació de l'oferta turística i a la vegada millorar l'oferta complementaria.
- **Potenciar el patrimoni, la cultura, el medi ambient i paisatges identitaris** de la ciutat d'Inca revaloritzant-los i posicionant els elements culturals i ambientals com a un recurs turístic de primer ordre, amb la finalitat de desestacionalitzar l'oferta turística.
- **Analitzar el posicionament estratègic de la indústria i els sectors econòmics** existents i la capitalitat que la ciutat d'Inca representa actualment a escala comarcal i insular.

Aquesta planificació s'ha de plantejar **concertant els agents públics i privats** existents a la ciutat d'Inca, desenvolupant estratègies per atreure turisme de diferents tipologies i posteriorment analitzar la despesa, qualitat del servei i grau de satisfacció del turista.

2.2. Marc legal d'actuació

El marc legal d'actuació del Pla de Desenvolupament Turístic es desenvolupa a partir dels eixos d'actuació, com el territori, els productes turístics, la qualitat, la intel·ligència de mercats, la promoció i la formació, sempre seguint les directrius marcades per la Llei de Turisme 5/2012.

Així el Marc jurídic utilitzat com a punt de referència al del Pla de Desenvolupament Turístic de la Ciutat d'Inca és la **Llei General de Turisme 5/2012**, la qual està integrada dins el **Pla Integral de Turisme de les Illes Balears** i a la vegada aquest es troba comprès al marc del **Pla Nacional Integral de Turisme d'Espanya PNIT**.

La Llei de Turisme pretén intervenir en els següents aspectes que afecten directa o indirectament a la Ciutat d'Inca:

- Revalorització integral de les zones d'interior pel que fa a potenciar-les turísticament a través de la figura dels plans de desenvolupament turístic municipals.
- Regularitzar les declaracions d'interès turístic o figures similars que puguin ésser d'interès per a la Ciutat d'Inca
- Proporcionar una major agilitat administrativa i seguretat jurídica obligant a una major relació interadministrativa, sobretot de les llicències d'activitat i la aplicació de les declaracions responsables, les declaracions prèvies i els informes de viabilitat que es puguin emetre.
- Garantir una major transversalitat al sector turístic a través de figures com la Mesa de Alcaldes Para el Turismo o d'altres figures que des del sector públic i privat permetin una major eficiència alhora de desenvolupar estratègies turístiques.
- Regular les diferents figures d'allotjament que puguin existir al terme municipal de la Ciutat d'Inca, com agroturismes, hotels rurals, vivendes vacacionals, etc.. amb la finalitat de millorar la competitivitat de l'oferta i a la vegada eliminar l'intrusisme i la competència deslleial al sector turístic.
- Fomentar la especialització de productes turístics que es puguin implantar a la Ciutat d'Inca millorant-ne la competitivitat i la qualitat de l'oferta actual i potencial.
- Reconeixement de les marques turístiques existents, com per exemple la marca "Mallorca" i fomentar la recerca d'eines per millorar el posicionament de les marques existents a la Ciutat d'Inca.
- Fomentar l'impuls del turisme rural i el turisme d'interior, relacionat amb edificis o entorns catalogats, amb la intenció d'aprofitar el valor afegit d'aquests.
- Plantejar una estratègia de qualitat per la modernització dels escassos establiments existents a la Ciutat d'Inca i, si es dona el cas, regularitzar-ne l'oferta d'allotjament que pugui existir.
- Fomentar la desestacionalització dels productes existents i la incorporació d'altres que permetin ampliar l'oferta turística més de sis mesos a l'any.
- Aplicar estratègies dirigides a la formació, modernització i aplicació de noves tecnologies a l'àmbit privat i gestors públics, amb la finalitat de millorar la qualitat de l'oferta complementària existents a l'entorn de la ciutat d'Inca.
- Aplicació de mesures dirigides a la rehabilitació integral d'entorns urbans amb possibilitat de representar un recurs turístic d'interès, per exemple, casc històric de la Ciutat d'Inca o nuclis urbans catalogats amb un valor patrimonial considerable.

El **marc d'actuació** es planteja des de l'òptica de proporcionar una major seguretat jurídica als inversors i emprenedors que estiguin interessats en desenvolupar projectes d'interès turístic a la Ciutat d'Inca.

2.3. Coordinació entre administracions

L'Ajuntament d'Inca i més concretament, l'àrea de Promoció Econòmica i Turística, té la finalitat de fer del Pla de Desenvolupament Turístic, una eina transversal dirigida a facilitar i consolidar la col·laboració entre les diferents administracions que directa o indirectament es poden relacionar amb el desenvolupament del teixit econòmic i turístic de la ciutat d'Inca. Altres institucions a tenir presents alhora de col·laborar són:

- **Ministerio de Indústria, Energia y Turismo**, més concretament l'Àrea de Desarrollo y Sostenibilidad Turística, així com l'àrea de Tourespaña, amb l'objectiu de promocionar la Ciutat d'Inca a les fires d'àmbit nacional i internacional que es realitzen anualment.
- **Govern de les Illes Balears**, en concret Conselleria de Turisme i Esports a través de l'Agència Balear de Turisme (ABT), com a entitat encarregada de col·laborar i assessorar en les estratègies de promoció, difusió i planificació turística a l'àmbit autonòmic.
- **Consell de Mallorca**, més en concret els diferents departaments que l'integren i dels quals es passa a descriure la seva funcionalitat i competències. El Departament de Cooperació Local, alhora de desenvolupar plans d'obres i manteniment d'infraestructures i equipaments existents a la ciutat d'Inca. El Departament de Cultura i Patrimoni, el qual té l'obligació i el compromís de treballar de forma conjunta amb l'Ajuntament d'Inca a la gestió i planificació del patrimoni catalogat, així com elements patrimoni religiós, etnològic, civil, arqueològic, tant al casc urbà com al sol rústic. El Departament d'Esports, manté la competència en la gestió i assessorament en la promoció i explotació de les instal·lacions esportives, les quals des d'una perspectiva turística, poden representar una millora de l'oferta complementària existent. Pel que fa al Departament de Carreteres, manté la competència alhora de garantir la seguretat de les carreteres de competència del Consell de Mallorca, sobretot pel que fa a senyalització, neteja i accessibilitat i seguretat de les vies més utilitzades per usuaris de cicloturisme.
- **Cambra de Comerç de Mallorca**, assessorament a les empreses associades en temes d'emprenedors, fiscal, laboral, marketing, qualitat del servei, orientant-les cap a un model d'oferta turística comú. A més de seguir amb les campanyes de

promoció com la campanya “shopping center” realitzada en col·laboració amb l'Ajuntament d'Inca i que garanteix la senyalització de la ciutat d'Inca a les principals vies d'accés.

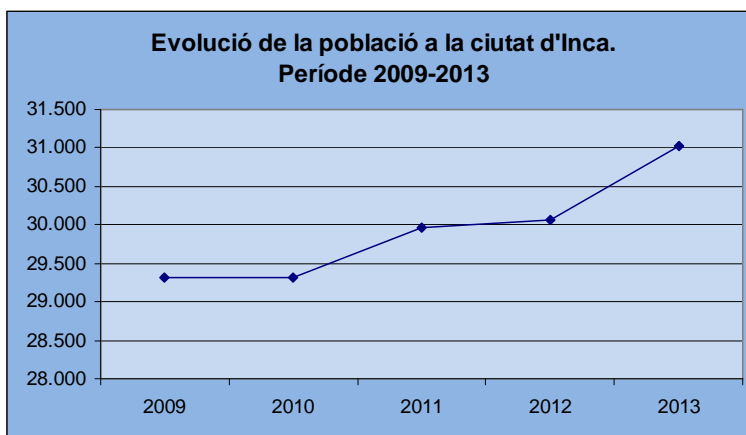
- **PIME i PIMECO**, entitats encarregades de garantir la col·laboració activa en matèria de promoció i campanyes de foment del consum per als usuaris del petit i mitjà comerç així com del teixit empresarial mitjà. Sempre cap a una vessant de promoció turística exterior.
- **CAEB**, com a confederació d'empresaris de major pes, cal tenir-la present amb la necessitat d'implicar la institució com a un agent actiu alhora de conciliar els interessos dels agents públics i privats, així com les estratègies de promoció que se'n derivin.

Així la implicació d'institucions d'àmbit públic i privat conforma la necessitat de comptar amb els agents representatius dels diferents sectors econòmics productius que representen la realitat econòmica de la ciutat d'Inca.

La **coordinació interadministrativa** és un element clau per tal de garantir la correcta aplicació d'estratègies de promoció turística, fet que des de la mateixa Conselleria de Turisme ha plantejat que es creessin eines com la “Mesa de Alcaldes para el Turismo”, la qual té com a objectiu la coordinació estratègica entre municipis i administració autonòmica.

3. Diagnosi

3.1. Població i demografia

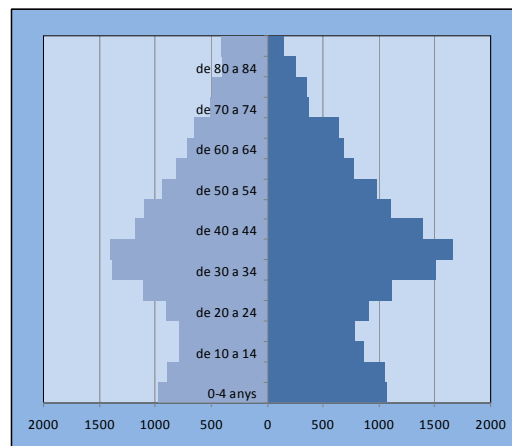


Font: Institut Nacional d'Estadística - IBESTAT

La evolució de la població a la Ciutat d'Inca al període comprès entre l'any 2009 al 2013, mostra un comportament ascendent, sobretot al observar l'increment significatiu a dos períodes, 2010-2012 i 2012-2013, assolint el màxim de població a l'any 2013 amb un total de 31.032 habitants registrats.

Aquest comportament guarda una especial relació amb característiques que es descriuran posteriorment, destacant-ne sobretot l'efecte que ha tingut el fenomen de l'immigració i l'atracció que la Ciutat d'Inca com a capital comarcal del Raiguer.

Aquesta ha generat una forta atracció a sectors de població de municipis dels voltants alhora d'establir-hi la seva residència, prioritzant aspectes com el preu de l'habitatge, les bones comunicacions, el mercat de treball, la disponibilitat de serveis i tot una sèrie de factors que directa i indirectament, acaben consolidant la Ciutat d'Inca com a un destí amb un dinamisme i grau de projecció a tenir en compte, tant a nivell comarcal, insular i autonòmic.



Font: Institut Nacional d'Estadística - IBESTAT

La piràmide de població a la Ciutat d'Inca a l'any 2013, mostra un comportament diferent respecte a l'estructura demogràfica envellida predominant arreu del territori espanyol. Aquesta reflexa un cert rejueniment de la població, amb dos màxims que es diferencien per sobre de la resta de l'estructura poblacional.

Entre els dos màxims es pot destacar, la població d'edat inferior als 14 anys, i la proporció de població observada a l'interval d'edat comprès entre els 30 a 40 anys, sobretot a la població masculina.

Destaca la disminució progressiva de la població a partir dels 50 anys, fet que es demostra a ambdós sexes. L'escàs pes de la població major de 65 anys en comparació a la resta d'interval d'edat és un símptoma de rejueniment i estructura demogràfica no envellida.

Aquesta situació actual pot canviar, fet que es podrà observar al relleu generacional a 15 o 20 anys vista, degut al trasllat de població on es registre el màxim actual cap a intervals d'edat majors de 60 anys.

La centralitat de la Ciutat d'Inca, el seu dinamisme econòmic, el pes de l'immigració i els comportaments demogràfics que demostra o l'efecte centrípet de la Ciutat d'Inca respecte als altres municipis del seu entorn, son factors que determinen l'estructura piramidal observada.

	2009	2010	2011	2012	2013
% població estrangera	16,7%	15,9%	16,8%	16,5%	18,1%
% població estrangera 16 a 64 anys	75,7%	74,3%	74,2%	74,4%	74,9%

Font: Tresoreria General de la Seguretat Social - IBESTAT

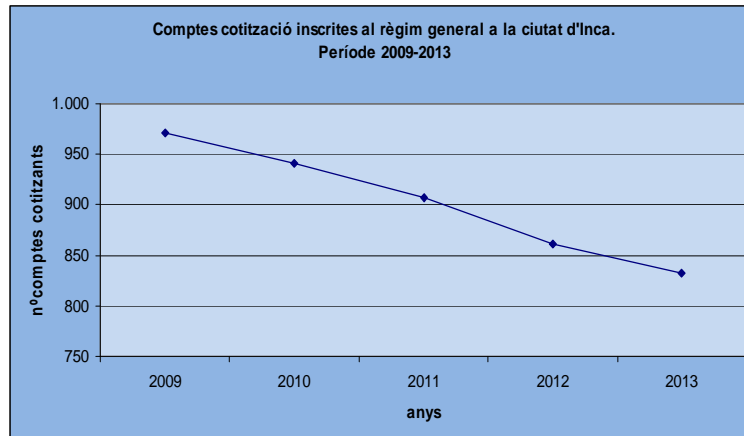
El comportament observat a la piràmide de població manté una certa coherència amb l'evolució observada a la taula adjunta. Aquesta mostra un increment de la proporció de població estrangera que ha crescut progressivament, passant del 16,7% a l'any 2009 fins al 18,1% registrat a l'any 2013.

La mateixa població estrangera, destaca el pes predominant de la població de 16 a 64 anys, situant-se entorn al 75% durant el període entre l'any 2009 i 2013, essent aquest un interval de població, el qual actualment o a un futur proper es troba en edat per incorporar-se al mercat de treball.

ESBORRANY

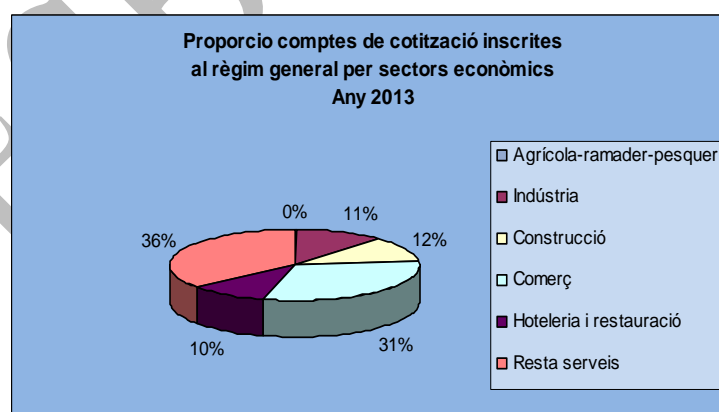
3.2.Economia a la ciutat d'Inca

El teixit econòmic s'ha analitzat a partir de les dades obtingudes de la Tresoreria General de la Seguretat Social assigna un nombre per a l'empresari alhora de seguir les seves obligacions amb la Seguretat Social, essent aquest el compte de cotització inscrit segons el règim d'afiliació. A aquest nombre que es designa a l'empresari es vincularan tots els treballadors a l'indret on desenvolupi la seva activitat.



Font: Tresoreria General de la Seguretat Social - IBESTAT

Així al cas de la Ciutat d'Inca es pot veure com la evolució conjunta dels comptes de cotització al règim general, als diferents sectors econòmics al període comprès entre l'any 2009 fins al 2013, mostra un clar descens, assolint mínims inferiors als 850 registrats a l'any 2013 a la Ciutat d'Inca, fet que reflexa clarament els efectes de la crisi econòmica al mercat laboral.



Font: Tresoreria General de la Seguretat Social - IBESTAT

Pel que fa a la distribució per sectors econòmics, segons els comptes de cotització observats a l'any 2013 es pot observar com el comerç i l'hosteleria i restauració de forma conjunta representen un 41%, situant-se per damunt de la resta

de serveis amb un 36%, fet que demostra el grau d'especialització del règim general existent al sector serveis.

Altres sectors com la indústria i la construcció, mostren una proporció semblant, presentant un 11% i un 12% respectivament. Per tant, cal destacar sobretot el pes proporcional important que representa el subsector del comerç al conjunt de l'economia inquera al parlar dels inscrits en règim general, representant per si sol un 31%.

EVOLUCIÓ DELS COMPTES DE COTITZACIÓ AL SECTOR SERVEIS A LA CIUTAT D'INCA					
	2009	2010	2011	2012	2013
% Comerç	29,3%	27,3%	27,4%	31,0%	30,6%
% Hoteleria i restauració	8,4%	7,7%	8,0%	10,6%	10,1%
% Resta serveis	32,8%	39,3%	41,0%	35,0%	35,7%

Font: Tresoreria General de la Seguretat Social - IBESTAT

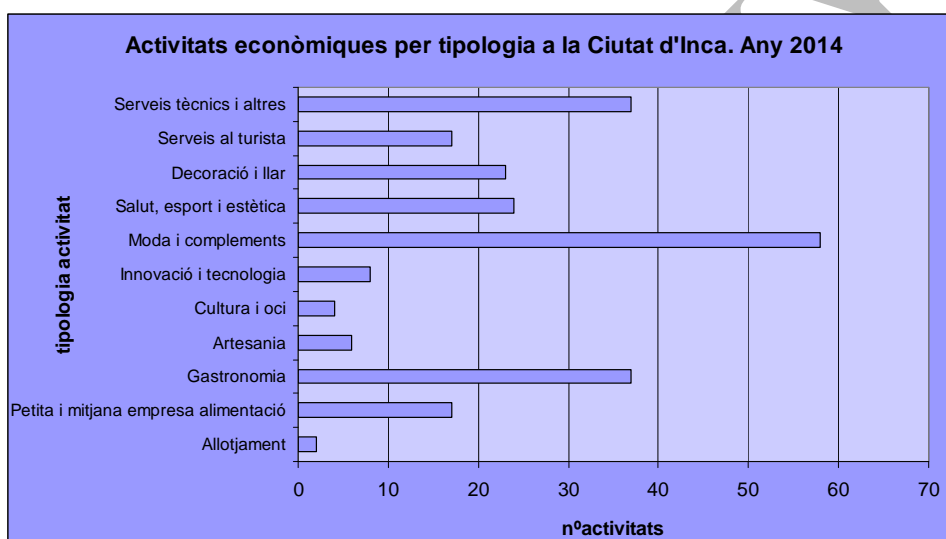
Els comptes de cotització al sector serveis destaca la regularitat del sector del comerç, situant-se entorn al 29 al 30% al període 2009 fins al 2013. Pel que fa a la restauració, al període exposat no supera el 10%, situació que contrasta amb el màxim assolit a la resta de serveis a l'any 2011, el qual representava un 41% dels comptes de cotització fins assolir un descens moderat a l'any 2013 amb un 35,7% representatiu.

Així es pot observar com la resta de serveis, tot i representar una major proporció, es detecta un descens més accentuat respecte als altres subsectors, caracteritzats per una certa regularitat i un creixement moderat.

Teixit empresarial al sector serveis

El teixit empresarial existent a la Ciutat d'Inca conforma el model social, econòmic, urbanístic i històric, definint la personalitat de la Ciutat d'Inca, la seva centralitat i pes històric respecte al conjunt de la comarca del Raiguer i la Illa de Mallorca.

Per aquest motiu les activitats i empreses existents a la Ciutat d'Inca s'han de plantejar també com a una recurs real o potencialment turístic, a més de ser un mirall de la marca i personalitat del teixit empresarial i comercial existent.



Font: Elaboració pròpia a partir de dades de camp i gabinet

Les activitats econòmiques segons la seva tipologia a la Ciutat d'Inca actualment es caracteritzen per representar un important pes del sector serveis. Així el model d'economia de serveis predominant a la Ciutat d'Inca, cal destacar-ne una sèrie de subsectors que predominen per damunt dels altres, com són les activitats relacionades amb la moda i complements

Per altra banda destaca l'escassa presència de l'oferta d'allotjament, encara que si es veu reforçada pels serveis al turista o d'altres tipologies d'activitat com les relacionades amb la salut i estètica o la gastronomia.

Teixit empresarial d'interès turístic

Així entre els sectors emergents del teixit empresarial inquer cal destacar la restauració i la gastronomia, el comerç tradicional i de la llar, el qual permet mantenir la identitat de barri on hi tenen presència, la moda i complements, com a sector tradicionalment ha tingut pes i les noves tendències que s'hi observen, l'esport la bellesa i la salut i també les activitats de caire ètic i social

Restauració i gastronomia

A partir de les dades observades a la Ciutat d'Inca, els bars i cafeteries son representen un total de 29 establiments, situant-se com a principal activitat al sector de la restauració. Per altra banda com a activitat identificativa i singular destaquen els cellers, els quals actualment se'n poden comptabilitzar un total de 7, seguit de l'activitat vitícola la qual està representada per una sola activitat existent.

	Gastronomia Restauració
Bars i cafeteries	17
Restaurants	12
Cellers	7
Vinyes	1
TOTAL	37

Font: pàgina web incaturística i Associació de comerciants d'Inca

Comerç tradicional d'alimentació i llar

A l'analitzar el comerç tradicional d'alimentació i la llar, alhora d'interpretar-ne l'interès turístic d'aquest, s'ha dividit segons les activitats d'alimentació i serveis relacionats respecte de les específiques de decoració i llar.

	Alimentació i serveis
Carnisseries	4
Catering	3
Llepolies	1
Menjars preparats	2
Fruites i verdures	3
Peixeteries	2
Alimentació	1
Establiments alimentaris especialitzats	1
TOTAL	17

Font: pàgina web incaturística i Associació de comerciants d'Inca

El petit i mitjà comerç relacionat amb l'alimentació i serveis derivats hi destaca el es representatiu de les carnisseries, en contrast amb la representació creixent dels menjars preparats o activitats relacionades amb catering, les quals ambdues representen un total de 6 activitats existents a la Ciutat d'Inca. Per altra banda destaca

el fet que es preservi, encara que de forma minoritària la existència d'altres activitats com fruites i verdures, peixateries o establiments alimentaris especialitzats, fet important alhora de mostrar un teixit comercial diversificat com a recurs turístic.

	Decoració i llar
Decoració	2
Electrodomèstics	3
Floristeries	1
Ferreteries	5
Jardineria	1
Mobles	1
Pintures	2
Electricistes	1
Fusteries	4
Activitats especialit ferro	1
Adequació de llar i habitatges	2
TOTAL	23

Font: pàgina web incaturística i Associació de comerciants d'Inca

Pel que fa a les activitats de decoració i llar, les ferreteries, fusteries i en menor terme les tendes d'electrodomèstics, son algunes de les activitats més representatives. Cal tenir en compte, el pes significatiu que aquests comerços exerceixen respecte al conjunt del municipis de l'entorn geogràfic de la Ciutat d'Inca, essent aquests un reclam potencial a tenir en compte per a possibles consumidors dels municipis de l'entorn.

Serveis al turista

	Serveis al turista
Agències Viatges	4
Taxis	1
Estació ferroviària	1
Estació de Bus	1
Estancs	6
Farmàcies	6
TOTAL	19

Font: pàgina web incaturística i Associació de comerciants d'Inca

La Ciutat d'Inca, com a destí turístic necessita tenir present els serveis que ofereix al turista, sobretot si es tracta de serveis bàsics que en moments concrets el visitant pot necessitar. Així alhora de tenir-los presents s'ha tingut en compte entre d'altres les farmàcies i estancs, representant ambdós 6 activitats respectivament. Per altra banda també es té present la importància del servei turístic de les agències de

viatges, les quals son un reclam per a molts ciutadans d'Inca i d'altres municipis de l'entorn comarcal, representant un total de 4 establiments.

El serveis relacionats amb la mobilitat, son un element bàsic alhora d'analitzar la qualitat del servei al turista. Així també es té present el servei de taxi és un altra servei bàsic, l'existència d'una estació ferroviària i d'una estació de bus. Aquests dos darrers serveis ofereixen un servei intermodal que permet comunicar la Ciutat d'Inca amb els principals eixos de comunicació demandats com son la ciutat de Palma i el destí turístic d'Alcudia.

Moda i complements

	Moda i complements
Moda	44
Sabateries	9
Fabriques - sabateries	5
TOTAL	58

Font: pàgina web incaturística i Associació de comerciants d'Inca

L'oferta de moda i complements mereix un especial esment degut al pes històric que ha tingut la indústria de la pell i el calçat a la Ciutat d'Inca. A partir del que s'ha pogut observar, es pot determinar que existeix un total de 44 establiments de roba i complements, seguit de 9 establiments o comerços especialitzats en venda de calçat i altres 5 activitats que ofereixen de manera transversal la existència d'un punt de venda de calçat localitzat al mateix indret on hi ha la fàbrica del producte.

Els tres models de comerç descrits son un element identitari de la Ciutat d'Inca a seguir explotant i que representen un punt d'atracció a escala comarcal, insular, nacional i en determinats productes especialitzats, internacional.

El fet que existeixi un Museu del Calçat i de la Pell, és un exemple clar de la sensibilitat que les institucions han demostrat envers a aquesta activitat econòmica, donant-li una projecció turística a tenir en compte.

Salut, esport i bellesa

	Salut, esport i bellesa
Centre d'estètica	4
Dentistes	5
Gimnassos	5
Hípica i escalada	2
Nutricio	1
Òptiques	6
TOTAL	23

Font: pàgina web incaturística i Associació de comerciants d'Inca

Els comerços relacionats amb la salut, esport i la bellesa són un recurs turístic a tenir en compte i que es troba encara en una fase incipient. En termes generals es pot observar com a la Ciutat d'Inca es situen un total de 24 activitats relacionades, de les quals, algunes mostren una relació més directa amb la salut, com al cas dels dentistes i les òptiques, ambdós casos, representant un total de 5 i 6 activitats respectivament.

En contrast amb aquest model més clàssic, destaca l'existència de 5 gimnassos i quatre centres d'estètica, com a activitats més relacionades amb la bellesa i la salut. Per altra banda dins el mateix grup, cal destacar el pes de les modalitats esportives i models de vida, entre els quals s'han observat 4 centres d'estètica i dos comerços especialitzats amb pràctiques esportives molt específiques.

La societat canviant i les pautes i models de consum nous, han fet que alhora de tractar activitats relacionades amb la salut, l'esport i la bellesa, es pugui parlar d'un sector emergent, fins a tenir en compte que es tracta d'una tipologia de turisme específica i a tenir en compte.

Cultura, arts i oficis

Aquest grup intenta ajuntar al mateix apartat de cultura on s'hi pot observar activitats de caire artesà, seguit de les relacionades amb oci de tipus cultural, es deu a que el turisme cultural contempla aquestes tipologies de forma conjunt com a un sol producte.

	Arts i oficis
Gravats	1
Joieria	3
Restauració	2
TOTAL	6

Font: pàgina web incaturística i Associació de comerciants d'Inca

	Cultura i oci
Llibreries	3
Música	1
TOTAL	4

Font: pàgina web incaturística i Associació de comerciants d'Inca

Així a la Ciutat d'Inca, les activitats relacionades amb arts i oficis, hi destaca el petit i mitjà comerç tradicional, com el cas de les joieries, les quals s'hi observen un total de tres activitats, seguit de la restauració especialitzada en materials com la pedra o la fusta com a matèries primeres o aquelles especialitzades amb els gavats.

Les llibreries és una tipologia de consum força consolidada al petit i mitjà comerç inquer, representant un total de tres establiments, seguit d'un especialitzat amb la música i que tot i els nous temps i el pes de les noves tecnologies, encara perdura.

Altres serveis

	Serveis tècnics i altres
Arquitectes	1
Autoescoles	7
Enginyers	3
Immobiliàries	2
Tallers mecànics	5
Assegurances	2
Cotxes concessionàries	4
Disseny i Impressió	3
Disseny i fotografia	1
Papereries	4
Animals	4
Eurocarnavales	1
TOTAL	37

Font: pàgina web incaturística i Associació de comerciants d'Inca

Els altres serveis conformen una diversitat de la qual, en algunes de les activitats comptabilitzades, no cal tenir-les present com a un recurs turístic però, sense les quals no es podria entendre la diversitat de l'economia de serveis que representa la ciutat d'Inca i la centralitat que aquesta representa a l'àmbit comarcal e insular.

	Innovació i tecnologia
Marketing	1
Serveis web	2
Tecnologia	4
Telefonia	1
TOTAL	8

Font: pàgina web incaturística i Associació de comerciants d'Inca

Al cas de les activitats o establiments relacionats amb la innovació i la tecnologia, mereix un apartat específic al representar un sector amb un ampli ventall de consumidors i serveis i el qual es troba en constant canvi. Així actualment a la Ciutat d'Inca es poden comptabilitzar un total de 8 activitats o comerços, dels quals destaca la diversitat d'aquests en sectors com la telefonia, els serveis d'internet i posicionament, els serveis web o el marketing i la publicitat.

El sector del petit i mitjà comerç destaca per la capacitat de reinventar-se i fer front a les crisis econòmiques que de forma cíclica apareixen, fins a demostrar al llarg dels anys la capacitat d'atracció de diferents tipologies de consumidors que pot atreure.

Centres especials i altres

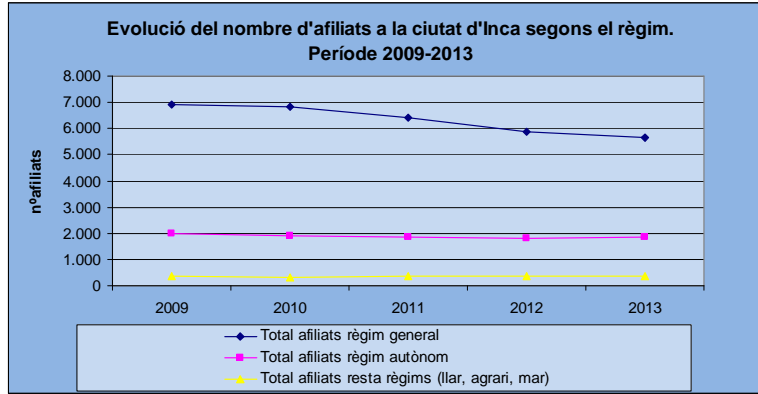
	Vessant social i ètica
Comerç Just	1
Fundació Deixalles	1
Fundació Es Garrover	1
TOTAL	3

Font: pàgina web incaturística i Associació de comerciants d'Inca

Per altra banda es considera més que un recurs turístic una tipologia d'activitat generadora de sinergies, els denominats com a vessant social i ètica. En aquest grup s'hi ha inclòs el Comerç Just i per altra banda el pes representatiu de les fundacions de caire social que realitzen activitats a la Ciutat d'Inca, destacant-ne el cas de la Fundació Deixalles i la Fundació Es Garrover.

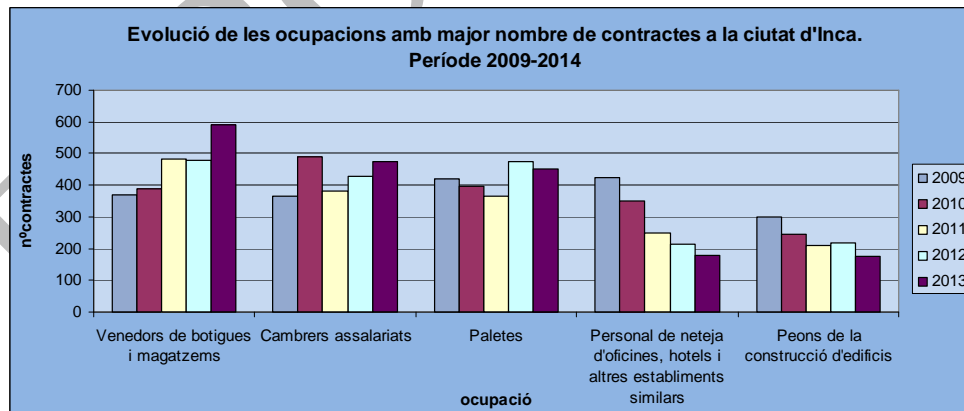
3.3. Mercat de treball a la ciutat d'Inca

3.3.1. Ocupació



Font: Tresoreria General de la Seguretat Social – IBESTAT

La evolució del nombre d'afiliats a la seguretat social a la Ciutat d'Inca al període comprès entre l'any 2009 fins al 2013, mostra un predomini dels afilats a la seguretat social en règim general, seguit dels afiliats al règim autònom i en darrer terme els altres règims, de la llar i/o agrari. El nombre d'afiliats a la seguretat social en règim general mostra una davallada significativa del nombre d'afiliats, assolint el mínim a l'any 2013, situació que contrasta amb un comportament més moderat dels afiliats al règim dels autònoms.



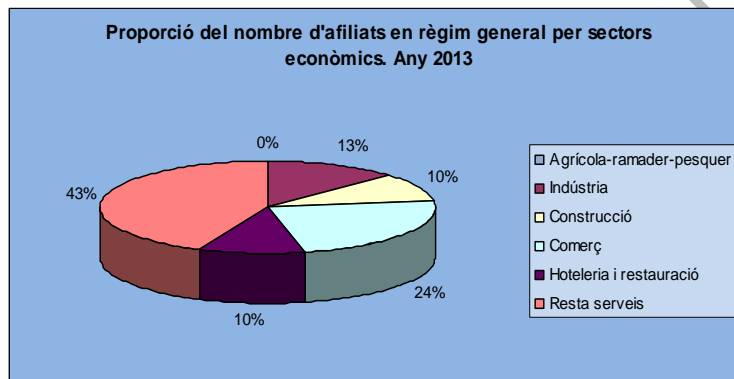
Font: Tresoreria General de la Seguretat Social – IBESTAT

Pel que fa al nombre de contractacions, la categoria corresponent als venedors de botigues i magatzems seguit dels cambrers i el paletes son les ocupacions amb major nombre de contractacions registrades a la Ciutat d'Inca. Proporcionalment, el subsector dels venedors de botigues mostra un comportament ascendent, situació

diferent als cambrers i als paletes, els quals han tingut una certa irregularitat al període esmentat.

Aquests sectors la contractació mostra un comportament diferent al personal de neteja i al sector de la construcció, reflectint una disminució accentuada fins assolir mínims a l'any 2013.

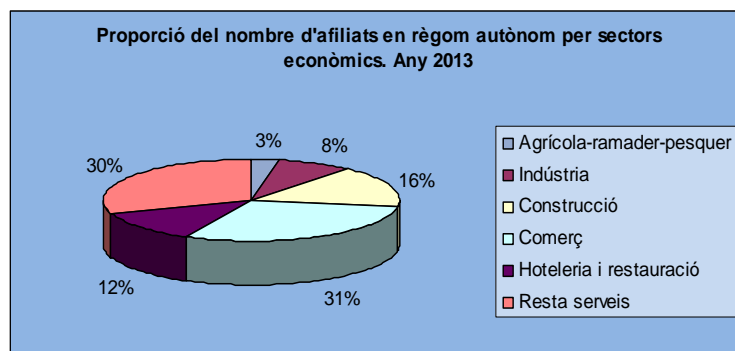
Per tant les contractacions amb major estabilitat i comportament ascendent al sector serveis, es correspon als cambrers i venedors de botigues, situació que contrasta amb l'estancament observat al sector de la construcció i la neteja i manteniment.



Font: Tresoreria General de la Seguretat Social – IBESTAT

El nombre d'afiliats per sectors econòmics observat a l'any 2013 mostra un clar predomini de la resta de serveis amb un 43%, seguit del sector del comerç amb un 24%, mentre que els afiliats al sector de la indústria amb un 13% i l'hosteleria i la restauració i la construcció es situen ambdós amb un 10%.

Aquests percentatges mostren una economia terciaritzada de la Ciutat d'Inca, representant el conjunt prop d'un 80%, destacant el fet que la indústria amb un 13%, mostri una proporció lleugerament superior a l'observada al subsector de l'hosteleria o el de la construcció amb un 10%.

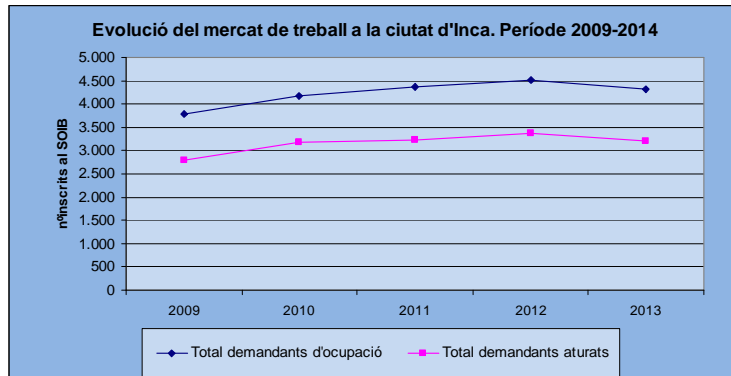


Font: Tresoreria General de la Seguretat Social – IBESTAT

La proporció de treballadors al règim dels autònoms mostra una distribució més equitativa, amb un clar protagonisme del sector del comerç amb un 31%, seguit de la resta de serveis amb un 30%, la construcció amb un 16%, l'hosteleria amb un 12% i la indústria amb un 8%.

Un dels aspectes a destacar és el pes considerable del subsector del comerç amb un 30% dels autònoms, fet que contrasta amb l'escàs pes d'altres sectors com l'industrial o sobretot la construcció ambdós situats per davall del 15%.

3.3.2. Atur

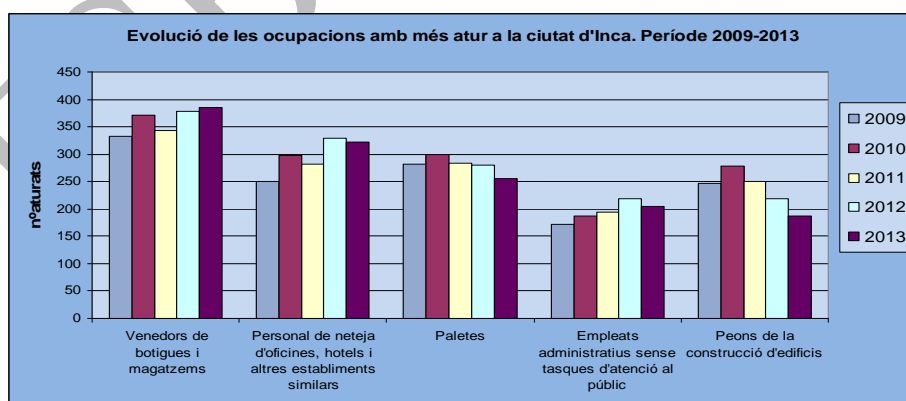


Font: Tresoreria General de la Seguretat Social – IBESTAT

La evolució del mercat de treball a la Ciutat d'Inca al període comprès entre l'any 2009 fins al 2014, mostra un comportament semblant pel que fa als demandants d'ocupació i als demandants aturats. Aquest fet es deu a que els demandants d'ocupació comprenen els qui cobren prestació i els que estan apuntats a l'atur i no en cobren, situació diferent als demandants aturats, els quals es limita a comptabilitzar els que cobren qualque tipus de prestació.

Ambdues tipologies registren el màxim a l'any 2012, amb un total de 4.500 demandants d'ocupació i prop de 3.500 demandants en situació d'atur.

La diferència observada entre les dues tipologies, es troba entorn a les 1.000 registrats, essent aquesta diferència la quantitat aproximada de gent que no cobra prestació, però que està inscrita a l'atur.



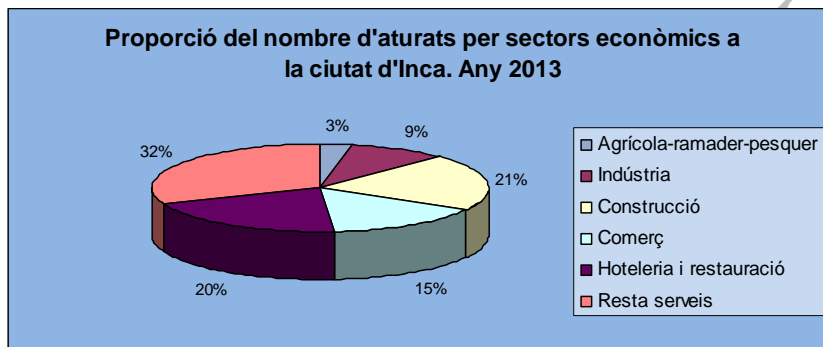
Font: Tresoreria General de la Seguretat Social – IBESTAT

La evolució de les ocupacions amb més atur a la Ciutat d'Inca, mostra com al període comprès entre l'any 2009 fins al 2013, les ocupacions de venedors de botigues, és la que representa unes majors xifres, deixant en segon terme als

empleats administratius, els quals en tot moment registren les xifres amb menor índex d'atur, respecte als altres tipus d'oficis al sector serveis.

Les ocupacions de venedors de botigues i personal de neteja mostren una lleugera recuperació, encara que degut representar la major proporció d'aturats al sector serveis, no es pot considerar un símptoma de millora.

Els peons de construcció registren el màxim d'aturats inscrits a l'any 2010, disminuint progressivament fins assolir el mínim a l'any 213.



Font: Tresoreria General de la Seguretat Social – IBESTAT

La proporció del nombre d'aturats per sectors econòmics a la Ciutat d'Inca a l'any 2013 mostra com els sectors amb major registre d'atur corresponen a la resta de serveis, amb un 32%, la construcció, amb un 21% i l'hosteleria i restauració amb un 20%,

En un segon grup es situen el sectors amb una proporció inferior al 20%, amb el sector del comerç amb un 15%, la indústria amb un 9% i en darrer terme l'agricultura amb un 3%.

Així es pot observar com els índex d'atur també confirmen el grau de terciarització de l'economia de la Ciutat d'Inca amb el predomini d'un grup de la majoria de serveis, l'hosteleria i la restauració a més del comerç, situació que també cal tenir present al sector de la construcció, del que per si sol representa un 21% dels aturats a l'any 2013.

3.4. Capital social

El capital social intenta mostrar el conjunt d'associacions i col·lectius que formen part de la identitat cultural de la societat de la Ciutat d'Inca a més de tenir present aquelles entitats que directa o indirectament permeten millorar la promoció econòmica i turística del municipi.

Associacions culturals

Harpa Orfeo d'Inca, entitat fundada l'any 1920, compta amb un total de 36 membres. Es tracta d'una entitat centrada en el desenvolupament d'activitats relacionades amb la coral relacionada amb música religiosa, polifònica de diferents èpoques. Entre d'altres activitats realitzen conjuntament amb altres associacions, el pregó del Dijous Bo.

Unió Musical Inquera – Escola de Música

Obra Cultural Balear OCB, associació cultural de defensa de la cultura de la llegua catalana, cada es de maig dona els premis anuals.

Fundació Cultural Es Convent, publicació de llibres, xerrades i col·loquis sobre temàtica cultural.

Associació Cultural Es Revetllers des Puig d'Inca

Associacions religioses

Associació de Corferies de Setmana Santa d'Inca, entre d'altres funcions l'Associació de Cofreries pot consolidar els actes religiosos com a un reclam a nivell comarcal durant les setmanes de Pasqua, acollint els principis de la categoria de Turisme Religios, dins el que s'entén com a Turisme Cultural.

Entitats socials i ambientals

Fundació Es Garrover, fundació que actua a l'àmbit social i ambiental, entre d'altres equipaments que fa us amb un interès turístic hi destaca el Parc del Serral de Ses Monges.

Fundació Deixalles, manté un perfil més social, destacant la seva tasca a la vessant ambiental i a col·lectius amb recursos econòmics escassos així com col·lectius amb discapacitat.

Entitats promoció econòmica

Les associacions relacionades amb la promoció econòmica hi destaca l'**Associació de Comerciants d'Inca**, té com a finalitat el desenvolupament del centre comercial d'Inca.

Per altra banda també destaca l'**Associació de Fabricants i Auxiliars del Calçat** (AFACA) amb seu física al c/Mandrava nº75, Inca i que té entre d'altres objectius donar suport a les iniciatives i assessorament a les empreses de calçat

existents a la Ciutat d'Inca i a l'àmbit insular, així com participar de forma activa en la creació del Museu del Calçat i la Pell.

La Federació de la Petita i Mitjana Empresa de Mallorca. PIMEM, manté una de les seves seus al carrer Bisbe Llompart nº70, i entre les seves funcions hi ha la defensa del petit i mitjà comerç mitjançant la formació i estratègies de promoció turística que es poden consolidar progressivament.

ESBORRANY

3.5. Infraestructures i serveis

Pel que fa als equipaments es planteja un breu repàs del conjunt d'equipaments existents al terme municipal de la ciutat d'Inca, destacant-ne tipologies segons el seu us i interès turístic. Entre d'ells els de major interès turístic en funció de la necessitat del turista o visitant, es poden diferenciar per les següents tipologies:

- son els equipaments públics culturals, associats a un perfil de turisme cultural, el qual pot trobar als equipaments un oferta d'interès clarament relacionada amb l'entorn geogràfic, històric i cultural de la ciutat d'Inca.
- Equipaments públics d'interès ambiental, relacionats amb un perfil turístic el qual valora el medi ambient, els recursos naturals i els paisatges que conformen l'entorn de la ciutat d'Inca.
- Equipaments públics esportius, els quals suposen un nou repte pel fet de plantejar un servei oberta a una possible demanda externa de turistes allotjats a la ciutat d'Inca o d'altres municipis propers.
- Equipaments assistencials i socio-sanitaris i els equipaments de seguretat ciutadana conformen un valor afegit i suposen un servei complementari que el turista valorarà en el moment de necessitar-ho.

Equipaments Esportius

Club Hípic
Club Sportinca
Piscina Municipal Crist Rei
Zona Esportiva municipal Crist Rei Nou
Pistes Plaça Antoni Mateu
Palau Municipal d'Esports
Camp de Futbol del Sallista
Camp de Futbol Nou
Pavelló Municipal Sa Creu
Poliesportiu Municipal Mateu Canyelles
Sala Escolar Municipal M3-A

Equipaments Públics i d'Oci

Plaça Antoni Mateu
Plaça de les Illes Balears
Plaça Lledroner
Parc Europa
Plaça Llibertat

Plaça Fluixa
Plaça des Blanquer
Plaça Mallorca
Plaça del Bestiar
Plaça de Bous

Equipament públic d'òci d'interès ambiental

Es Serralt de Ses Monges
Parc Públic del Puig de Santa Magdalena

Equipaments Educatius

IES Pau Casesnoves
IES Berenguer d'Anoia
Col·legi Públic de Llevant
Col·legi Públic Ponent
CP Miquel Duran i Saurina
Sant Vicenç de Paül
Puresa de Maria
La Salle
Santo Tomàs de Aquino – Liceu Santa Teresa
Col·legi Sant Vicenç de Paül I
CEE Joan XXIII (Escola)
Tallers CEE Joan XXIII
Centre d'Educació Infantil Toninaina
CEPA Francesc de Borja Moll
CPR Inca
Escola de Música

Equipaments Assistencials i socio-sanitaris

Guarderia Cangurs
Guarderia Menuts
Menjador social
Residència Miquel Mir
Centre de Salut Inca
Ambulatori d'Inca
Hospital Comarcal d'Inca
Centre de Dia Crist Rei
Residència Crist Rei

Equipaments Culturals

Claustre de Sant Domingo
Fundació Teatre Principal
Cas Metge Cifre
Biblioteca de Crist Rei

Equipaments Seguretat Ciutadana i Emergències

Policia Local d'Inca
Dependència de la Guardia Civil
Parc de Bombers
Agrupació Local Voluntaris Protecció Civil

Equipaments Institucionals

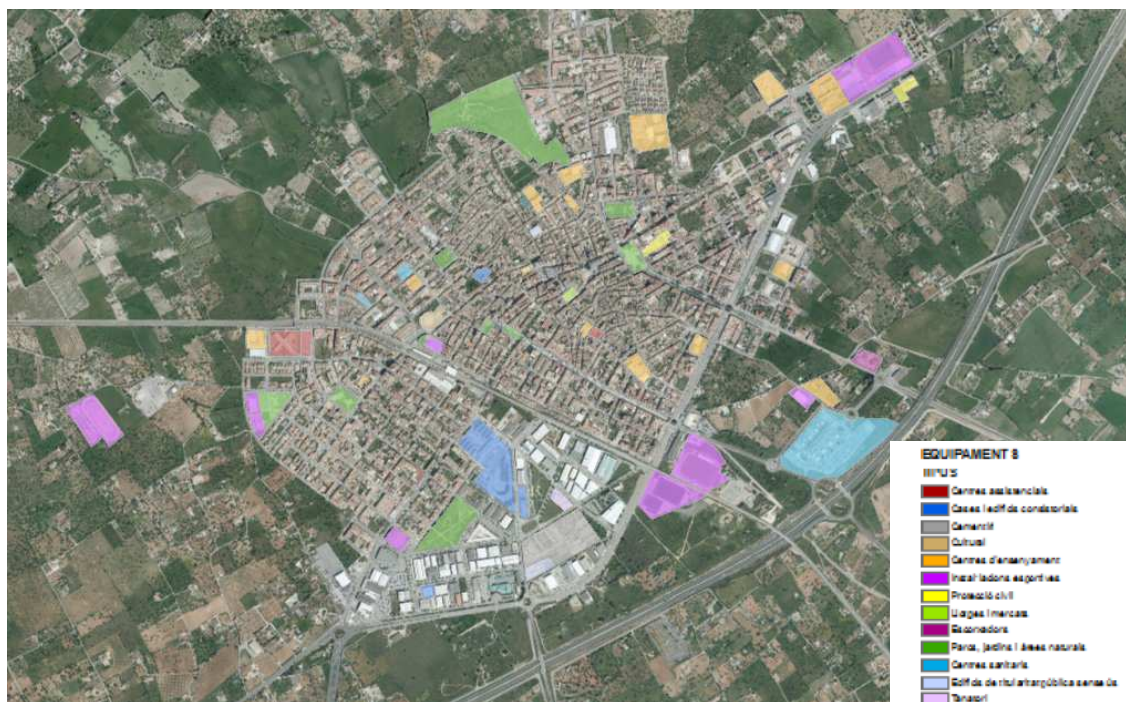
Casa Consistorial
Quarter General Luque
Magatzem del Polígon

Equipaments comunitaris

Escorxador
Mercat Municipal
Tanatori
Tanatori Municipal
Cementiri Municipal d'Inca

ESBORRANY

MAPA D'INFRASTRUCTURES I EQUIPAMENTS A LA CIUTAT D'INCA



Font: Sittibsa, Conselleria d'Agricultura, Medi Ambient i Territori, CAIB

Al cas dels **equipaments esportius** es contemplen un total de deu equipaments, destacant els relacionats amb instal·lacions esportives com el Palau Municipal d'Esports, el complex esportiu del Camp Nou d'Inca i Camp del Sallista a més del Poliesportiu Municipal Mateu Canyelles. Per altra banda cal destacar equipaments singulars com el Club Hípic i sobretot el Club Sportinca, les quals, tot i ser de titularitat privada, destaquen per representar un producte diferenciat i únic al conjunt de la Comarca del Raiguer.

Pel que fa als **equipaments Públics i d'Oci** es comptabilitzen un total de deu equipaments, d'entre els quals destaquen per situar-se com a un element identificatiu de la vida de cada barri que conforma el conjunt del nucli urbà de la Ciutat d'Inca. Alguns d'ells tenen una càrrega simbòlica com al cas de la Plaça den Fluixà o la Plaça del Bestiar o el cas de la Plaça de Bous, dels quals es poden plantejar com a un recurs turístic singular i propi de la Ciutat d'Inca.

Els **equipament públic d'òci i d'interès ambiental**, mereixen una especial atenció al estar representats per el Parc del Serral de les Monges i el Parc del Puig de Santa Magdalena. Ambdós formen part de l'oferta turística la qual pertany al turisme de natura i que posteriorment es descriurà.

Equipaments assistencials i socio-sanitaris conformen un total de nou comptabilitzats, encara que pel que fa al servei turístic només es poden tenir en compte el centre de salut, l'ambulatori i l'hospital comarcal d'Inca. Aquesta tipologia també guarda una semblança als equipaments relacionats amb la **seguretat ciutadana i emergències**, els quals formen un total de quatre equipaments, ja que s'han d'identificar al ser un servei que proporciona qualitat al destí turístic de la Ciutat d'Inca.

Per altra banda també cal fer especial esment **als equipaments culturals**, els quals s'han identificat un total de quatre i que formen part de l'oferta cultural existent a la Ciutat d'Inca, conformant la tipologia de turisme cultural. Al cas dels **equipaments institucionals** es planteja pel paper representatiu que simbolitzen, així com els serveis que aquests poden proporcionar al turista visitant.

3.6. Patrimoni i identitat de la Ciutat d'Inca

Aquest apartat intenta analitzar els diferents tipus d'equipaments culturals, les entitats existents, les tradicions, costums, fires i mercats populars que la identifiquen la Ciutat d'Inca

3.6.1. Els equipaments culturals

Els equipaments culturals i educatius destaca el **Claustre de Sant Domingo**, les seves dependències s'hi troba l'Àrea de Cultura i Educació, la Biblioteca Municipal Central i la sala de lectura. L'edifici disposa d'una sala de conferències i dues sales d'exposicions al segon pis. Al Claustre també es troba la Sala Pinell, que acull una exposició permanent del pintor Valerià Pinell, la Col·lecció Catalunya.

Sales d'exposicions

Sa Quartera Centre d'Art, com a sala d'exposicions la qual funciona durant tot l'any i es situa a la Plaça de Sa Quartera.

Casal Cas Metge Rei, es situa al c/den Palmer nº31, és un equipament que funciona com a sala d'exposicions la qual és propietat de Caixa Colònia i està cedida a l'Ajuntament d'Inca.

Com a organismes autònoms cal tenir en compte l'**Escola Municipal de Música Antoni Torrandell** i l'**Escola d'Educació Infantil Toninaina**.

El Museu del Calçat

Aquest equipament és de titularitat municipal i correspon a l'Àrea de Promoció Econòmica i Turisme de l'Ajuntament d'Inca. Aquest equipament va ser inaugurat a l'any 2010 i es situa a les cavalleries de l'antic Quarter General Luque el qual data de l'any 1915. Al conjunt de l'equipament es troba una exposició permanent de maquinària i objectes relacionats amb la indústria del calçat així com també disposa d'espais adequats per la realització d'exposicions, xerrades i presentacions.

3.6.2 Events culturals i entitats

Festival de Jazz, Incajazz

El cicle de concerts de jazz es realitzen actuacions setmanals durant els mesos d'estiu al Claustre de Sant Domingo, amenitzades per un acompanyament gastronòmic de tapes i vins organitzat per l'Associació de Restauradors i Comerciants d'Inca.

Festa del Llibre

Festa del Llibre, durant tot el mes d'abril a la Plaça d'Espanya i consisteix en la presentació de llibres, exposicions, certàmens, contacomptes, mercadet de llibres, lectures i escenificacions teatrals.

Contacontes

Aquest acte es realitza a la Biblioteca municipal Claustre Sant Domingo, del març al desembre, un al mes. Infants de 3 a 5 anys.

Jornades d'Estudis Locals, a l'any 2013 l'edició XV, es solen fer al mes de novembre i comte amb una comissió de tècnics en la qual s'hi representen experts relacionats amb la cultura, història, patrimoni, medi ambient i socieconomia, tots ells relacionats amb la ciutat d'Inca.

El Certamen de Pintura del Dijous Bò, a l'any 2014 es celebrà la XX edició i representa una mostra dels pintors més importants i significatius a nivell comarcal i insular.

Certamen Arts Plàstiques del Dijous Bò el qual es realitza entre els mesos d'octubre a novembre

Incart

Aquest acte representa una cita anual de l'art al carrer i es realitza al mes de maig, aquest 2014 serà la VIII edició, essent una mostra d'artistes locals a l'aire lliure i a la vegada donant una projecció dels restauradors de la Ciutat d'Inca.

Visites guiades – comissió Jornades d'Estudis Locals

Les visites guiades que es realitzen entre el mes de desembre a l'abril, plantegen una temàtica clau alhora de desenvolupar una oferta turística relacionada amb el patrimoni, medi ambient, la història i l'arquitectura de la ciutat d'Inca.

Així a edicions anteriors s'han realitzat visites a indrets com el Museu de les monges tancades, les bodegues de Son Bordils, Es Call de la Ciutat d'Inca, el Museu del Calçat i de la Pell, la Plaça de toros d'Inca, una ruta del modernisme, la indústria local i la fabricació de galletes (Quely), un repàs per la ciutat de l'edat mitja a Inca o l'art religiós al convent de Sant Francesc.

A partir d'aquests continguts es pot corroborar com les visites guiades realitzades i la temàtica que apliquen representen un recurs turístic a potenciar per a la Ciutat d'Inca.

Col·laboració amb altres entitats

La col·laboració amb altres entitats és un aspecte clau per entendre el grau de diversitat cultural existent a la ciutat d'Inca.

Així destaca la col·laboració amb la Conselleria d'Educació i Cultura del Govern de les Illes Balears, el Consell de Mallorca, la Fundació ACCA, la Fundació "La Caixa", l'Obra Social "Sa Nostra" així com el pes significatiu que representen òrgans consultius com el Consell Municipal de Cultura i el Consell Municipal d'Educació.

Les sessions de l'Ajuntament de portes obertes, tot i que actualment es realitzen per a centres de primària, es pot plantejar la diversificació de l'oferta orientant-la cap a grups organitzats turístics, degut al caire simbòlic de l'edifici i als seus valors arquitectònics i històrics.

Fundació Teatre Municipal d'Inca

Es planteja desenvolupar les següents actuacions al marc del centenari de commemoració del Teatre Municipal d'Inca.

1. **Imatge del Teatre.** Es tracta **d'un logotip molt clar i senzill** inspirat en un dels elements que trobam al Teatre. És la T d'estil modernista que apareix a tots els arrambadors metàl·lics de l'interior. Els colors són els que ha tengut i té el Teatre Principal.
2. **Reforçar presència a Internet.** El Teatre Principal d'Inca ja té presència a xarxes socials: Facebook, Twitter i Pinterest. **Presentació de la web del Teatre Principal dins del proper mes.** Serà una web dinàmica, moderna i molt informativa.
3. La Festa del Llibre d'enguany també celebrarà el centenari. La **lectura al carrer** que faran els escolars serà de textos teatrals
4. **Incant** que se celebra el mes de maig també tindrà una referència al Teatre Principal que encara estam tancant.
5. **Llibre commemoratiu del centenari del Teatre amb un format fotogràfic atractiu.**
6. **Elaboració d'un documental amb testimonis del teatre**, que es presentaria per novembre.
7. El **Dijous Bo** d'enguany començant per la seva imatge tindrà com a eix central el Teatre Principal.
8. **Vídeo de com és actualment el Teatre** xarxes socials i al canal Youtube de l'Ajuntament.
9. Contractació de dos becaris per dur a terme una tasca de **memòria oral** del Teatre Principal d'Inca.
10. **Exposició commemorativa** dels cent anys del Teatre Principal al Claustre de Sant Domingo.
11. **Senyalítica dins Inca** que indiqui com es pot arribar al Teatre Principal.
12. Elaboració d'una **campanya informativa ciutadana** amb referència al coneixement exacte de la **història del Teatre.**
13. Elaboració d'una **campanya informativa ciutadana** amb referència al coneixement de la **reforma del Teatre i del desenvolupament de les obres.**

Aquestes activitats son una proposta que tal vegada es poden plantejar en clau turística, essent recursos turístics d'una potencialitat a tenir en compte, seguint el concepte del Teatre Principal com a eix vertebrador de la promoció cultural des d'una vessant turística.

3.6.3. Les tradicions i costums populars

Festa de Sant Antoni 17 de gener

El dia de la festa del sant se celebra un ofici major, la tradicional beneïda d'animals i la cavalcada. El dia anterior hi ha foguerons pels carrers d'Inca perquè tothom pugui torrar.

Sant Sebastià, 20 de gener

Aquesta diada commemora la pesta bubònica de 1652 i de com la gent del carrer de Sant Sebastià no abandonà al poble durant tot el contagi. Se celebra un gran fogueró, rosari cantat, glosses, sermó "Del contagi o de la pesta" ximbombades i vi dolç amb paciències, que és un dolç mallorquí.

Festa dels Moros i Cristians

Festa de recent implantació, destaca pel fet de celebrar-se prop d'un indret simbòlic com és "la Pota del Rei", la qual ha aconseguit dinamitzar la participació de tots els inquers a les Festes Patronals de Sant Abdon i San Senen. Bona part de la festa consisteix en reproduir la batalla entre el cabdil Benahabet i el Rei Jaume I, al Serral dels Molins.

Pa amb caritat , diumenge següent a la festa de pasqua

Se celebra l'Ofici Major a la capella de l'ermita de Santa Magdalena amb una tradicional romeria, curses, marxas atlètiques, concurs de paelles, etc.

Els Sants Abdò i Senen, patrons d'Inca, 30 de juliol

Dies abans l'Ajuntament organitza distints actes: balls de bot, toros, recitals, berbenes, Ofici Major, predicat sempre per un sacerdot fill d'Inca, visita a la Residència Miquel Mir, etc.

Santa Maria la Major,

És la copatrona de la Ciutat. El dia abans s'organitza el ball dels dimonis, la revetlla i grans foguerons arreu de tot Inca.

3.6.4. Fires i Mercats

Els inquers celebren el mercat setmanal els dijous amb parades des de l'estació del ferrocarril fins a la plaça d'Orient, passant per la plaça de sa Quartera, Gran Via d'en Colom, carrers de Jaume Armengol i general Luque, plaça de Santa Maria la Major i carrer de La sirena.

El mercat d'animals, arbres i varis se celebra a la plaça del Bestiar. Els diumenges, en aquesta mateixa plaça, hi ha un mercat de fruites, verdures i material i objectes usats de tota casta.

Fires

De fires n'hi ha tres les quals comencen el diumenge següent a la festa de sant Lluç, dia 18 d'octubre, i continuen els dos diumenges posteriors. Hi ha exposicions, recitals, curses atlètiques, mostres d'artesanía, concursos, balls i tota casta d'entreteniments.

Dijous Gros

Aquest acte es realitza amb la necessitat de recuperar el mercat del Dijous Bo que fa prop de 100 anys es va perdre, ja que en aquella època s'en realitzaven dos, un a la tardor i l'altra a la primavera. La recuperació d'aquesta tradició ha estat gràcies a l'Associació de Comerciants d'Inca l'Associació de venedors de la Plaça Tapada. Així el Dijous Gros manté un marcat caràcter tradicional, amb la principal diferència respecte dels altres mercats setmanals, que aquest es manté durant tot el dia i que mostra un conjunt d'activitats on l'artesanía i les associacions de la Ciutat d'Inca tenen un clar protagonisme.

Dimecres Bo

Cita anual que es duu a terme el vespre anterior al Dijous Bo i que dura fins la matinada del mateix Dijous. Entre les principals activitats destaca el Correfoc que es fa a la Plaça den Fluixa a més de concerts a diferents places i espais públics del centre de la Ciutat d'Inca. Destaca l'afluència de públic juvenil així com la participació activa dels bars i restaurants al transcurs de tota la nit.

Per altra banda al mateix Dimecres Bo ja hi ha exposat determinats productes a les principals vies i carrers per on transcor la fira, representant un anticip del que es veurà al dia següent.

Dijous Bò

Acte assenyalat a totes les agendes a nivell insular i autonòmic, es tracta d'una Fira d'importància i simbolisme evident per la societat inquera. Es caracteritza per oferir grans exposicions de tota mena, concursos literaris i de bestiar, recitals musicals

i festes esportives, essent un àmbit de referència per a tota la comarca del Raiguer i illa de Mallorca

A la pàgina web <http://www.dijousbo.es/> destaca per la promoció i informació dels actes que s'han realitzat durant aquests anys a més dels que es tenen previst desenvolupar. Aquest acte representa un símbol identitari i de promoció exterior a tenir en compte per la Ciutat d'Inca.

Fires temàtiques anteriors al Dijous Bò

El conjunt d'aquestes fires es realitza al tercer i quart diumenge del novembre i primer diumenge del desembre. A l'any 2013 destacà la temàtica relacionada amb la gastronomia i decoració de la llar, però entre d'altres temàtiques la que major ressò i consolidació ha tingut ha estat el Mercat Medieval que es realitza a la darrera fira abans del Dijous Bo.

Feria de Abril

Acte festiu que es realitza a principis del maig, es realitza a la Plaça Santa Maria la Major. Aquest acte recrea l'ambient propi de la cultura i la gastronomia del flamenc per mitjà d'actuacions de música en directe i tast de tapes. Destaca a la col·laboració de l'Associació de Comerciants d'Inca a més d'altres locals de restauració de la Ciutat d'Inca.

Campanya Slow Shop

Es tracta d'una campanya dirigida a la promoció del petit i mitjà comerç a través de difusió i promoció dels comerços existents a la Ciutat d'Inca, campanyes de foment del consum local i sortejos amb la finalitat d'activar l'assistència de la ciutadania al consum local.

3.6.5. Altres events d'interès turístic

Esports

Cursa San Silvestre

Aquesta cursa és un acte el qual fa 30 anys que es realitza i del que l'IMAF de l'Ajuntament d'Inca n'és l'organitzador. Es tracta d'una cursa que es celebra cada 31 de desembre, la seva sortida arribada és al Poliesportiu Mateu Canyelles i el seu traçat és pel casc urbà de la Ciutat d'Inca. El recorregut es desenvolupa aproximadament de 6 km en el que s'hi poden inscriure diferents categories i edats, acollint un màxim de 1.000 participants, dada que permet observar el grau de participació i projecció de l'event.

Cursa de Sa Galleta

Aquesta cursa és de recent creació degut a que només duu dos anys disputant-se. Es caracteritza per dos recorreguts un de 6,5km i un altra de més llarg de 9,5km, inclou diferents categories i representa un clar enllaç entre un producte local i l'esport com a mitjà de promoció econòmica, a la possibilitat de donar-li una vessant turística.

Rallye Dijous Bò

Prova puntual pel Campionat de Balears que es duu realitzant durant setze anys, incloent aquest any 2014. Es tracta d'una prova automobilística la qual es celebra la primera setmana de novembre de cada any i es caracteritza per transcórrer per diferents indrets de la geografia mallorquina, des de la zona del Pla de Mallorca, la Serra de Tramuntana i municipis de la vessant de la Serra. Es fa difícil quantificar el grau d'assistència degut al tipus d'activitat esportiva, encara que el grau de consolidació i implicació, és una garantia de representar una activitat esportiva de reconeixement a nivell insular i autonòmic, essent un producte turístic a potenciar.

Els clubs esportius com a mitjà de promoció turística

A aquest apartat es vol fer incidència al grau d'importància que representa la disponibilitat de clubs esportius com el Constància o el protagonisme que ha tingut el Basquet Inca per a la Ciutat d'Inca. Aquest fet a més d'interpretar-se en clau esportiva, també s'ha de tenir present pel grau de projecció exterior de l'imatge turística de la Ciutat d'Inca, degut als desplaçaments a realitzar a nivell nacional que han de realitzar.

El fet que el CE Constància pugui estar a categories de la 2a B o semblants o la possibilitat que el Bàsquet Inca pugui recuperar el seu esplendor, jugant a categories nacionals com la LEB OR és una mostra del grau d'importància que pot tenir l'esport i la promoció turística d'una Ciutat com la d'Inca

Corregudes de Toros

Anualment es realitza una correguda, la qual està inclosa a les Festes de San Abdon, essent complementaria als actes taurins que es realitzen durant l'estiu a la Plaça de Toros de Palma, Alcudia i Muro.

La promoció turística d'aquest tipus d'actes representa un repte degut a la localització geogràfica de la Plaça d'Inca, l'encariment dels preus de les entrades o d'altres aspectes d'àmbit jurídic com la propietat i us de l'equipament i la mobilització dels lobbys a favor de la derogació d'aquestes activitats. En tot cas, aquest tipus d'activitat suposa un símbol diferenciador respecte d'altres destins turístics, fet que permet parlar de la Ciutat d'Inca com a un possible destí d'interès taurí.

Moda i calçat

El Museu del calçat, i els events dirigits a la promoció local

Entre les activitats de promoció que es realitza al Museu del Calçat d'Inca hi destaca a més del catàleg de peces relacionades amb el calçat, xerrades i col·loquis, mostres gastronòmiques i de maridatge i entre d'altres events, on la cultura i la promoció del calçat son elements principals. Aquest equipament destaca per la potencialitat turística, fet que posteriorment s'exposarà com a un dels principals recursos existents a la Ciutat d'Inca.

Per altra banda també destaca la realització de cicle formatiu de grau mitjà tèxtil de confecció i pell, com a cicle formatiu a distància i del que els alumnes poden gaudir de les instal·lacions per realitzar-ne les pràctiques.

Les desfilades de moda al programa d'events a la Ciutat d'Inca

El cas de les desfilades de moda representa un recurs turístic important, fet que ho justifica exemples com la "Desfilada Benèfica Aires de Primavera" la qual es celebra als mesos de maig. Aquesta es realitza al Claustre de Sant Domingo i manté un vincle directe amb la sensibilització social, donant els beneficis al menjador social d'Inca. Aquests tipus d'activitats representen un atractiu turístic important, essent una plataforma de difusió del petit i mitjà comerç i la vegada una mostra de la marca d'Inca com a destí especialitzat en el sector de la moda i el calçat.

Oci nocturn

L'oferta d'oci nocturn a la Ciutat d'Inca destaca per centrar-se sobretot a la zona de la Plaça de l'Àngel, carrer de Murta, carrer del Born i Carrer Ferrilla, on es situen aproximadament un total de cinc pubs de diferents estils musicals i perfils de demandants. Destaca el factor d'atracció que aquest zona representa a més de la població resident, també als municipis dels voltants, concentrant l'activitat als mesos de tardor i hivern.

3.6.6. El Patrimoni

Patrimoni urbà

Els elements catalogats al patrimoni urbà representen un recurs bàsic alhora de plantejar estratègies de promoció turística a la Ciutat d'Inca. Per aquest motiu, tenint com a punt de referència el catàleg de patrimoni de la Ciutat d'Inca, s'ha considerat oportú fer una previsió inicial dels elements catalogats al casc urbà, observant els principals elements segons la seva tipologia, com escultura, tipologia d'arquitectònica, bens etnològics, d'interès industrial, paisatgístic i ambiental així com la xarxa viària i obres d'enginyeria, comptabilitzant un total de 206 elements catalogats al conjunt del casc urbà.

	Elements catalogats	% representatiu al casc urbà
Escultura	34	16,5
Arquitectura religiosa	11	5,34
Arquitectura civil	102	49,51
Arquitectura defensiva	3	1,46
Bens etnològics	32	15,53
Bens d'interès industrial	14	6,8
Bens d'interès paisatgístic i ambiental	6	2,91
Xarxa viària i obres d'enginyeria	4	1,94
Total elements catalogats al casc urbà	206	

Font: elaboració pròpia a partir del catàleg de patrimoni Ciutat d'Inca

Entre els principals elements des del punt de vista quantitatiu, destaca l'arquitectura civil, representant prop d'un 50%, seguit dels elements escultòrics, els quals representen un 16,5% i els bens etnològics, amb un 15,5% respecte del total existent al casc urbà.

Alhora de plantejar estratègies de promoció turística es pot considerar que quantitativament l'arquitectura civil representa un pes considerable, seguit de l'escultura i els bens etnològics. Malgrat aquestes observacions, cal tenir present també la singularitat que representen els bens d'interès industrial i l'arquitectura religiosa, com a recursos turístics els quals conformen la identitat de la Ciutat d'Inca i sense els quals no es pot concebre una marca pròpia del territori que analitzem.

Arquitectura Religiosa

1. Rectoria

Es situa a la Plaça d'Orient, obra historicista amb característiques clàssiques. Inaugurada al 1928, mostra arquitectura contemporània. Està declarada Be d'Interès Cultural, manté característiques del Renaixement amb tres arcs de mig punt i elements a la façana que recorden a l'antiguitat clàssica



2. Església parroquial de Santa Maria la Major

Edifici religiós de culta d'estil arquitectònic del barroc, s'inicià la seva construcció al s.XVIII, es localitza entre les places d'Orient i Santa Maria la Major. Es localitzen les làpides de l'antic cementiri municipal. L'església conserva importants obres d'art i retaulles de diferents estils i èpoques



3. Edifici de les Monges Franciscanes

Actualment manté un us sociocultural i administratiu, alberga un cafè teatre i un convent. Es tracta d'un edifici contemporani, de data entre els anys 1882 i 1890. És un edifici d'estil neogòtic, l'interior de l'actual planta baixa s'ha adaptat per a us com a cafeteria restaurant.



4. Edifici de Can Cifre

Edifici d'estil arquitectònic popular, es situa a la Plaça de Sant Domingo nº3. Estava destinat a escola, actualment és de titularitat municipal i s'utilitza com a equipament sociocultural on s'hi ubiquen els serveis socials. Està catalogat com a Bé d'Interès Cultural, conjuntament amb el Clàustre de Sant Domingo.



Església i convent de Sant Domingo

Edifici religiós d'us cultural, mostra un estil barroc, es situa a la Plaça de Sant Domingo nº1. Es tracta d'un conjunt conventual, on es pot diferenciar el claustre, l'església i els cossos residencials on s'hi trobaven els frares dominics. També destaca l'existència d'un túnel subterrani construït durant la guerra civil que connectava el pati del convent amb els carrers Germanies i de Can Dureta. La capella i l'Església daten de 1612 i el claustre entre els anys 1730 i 1800. El claustre és de propietat municipal, mentre que l'Església pertany al Bisbat.



Convent de les Monges de la Caritat

Aquest conjunt inclou el Convent i la Capella, manté un us religiós i educatiu. Mostra un estil regionalista amb la capella amb un estil neogòtic. Es situa al carrer de Sant Francesc nº48 i 50. Antigament s'hi trobaven les monges de la caritat, el conjunt data de l'any 1920.



Església i claustre de Sant Francesc

Edifici religiós, actualment manté usos religiosos i d'ensenyança. Es situa al carrer Vent nº10. Aquest convent va ser el primer que va tenir l'ordre com a tal a la Part Forana, més concretament es data de l'any 1320. Representa un conjunt d'edificacions que integren l'església, el campanar i el claustre.

Es pot considerar cronològicament de moderna, entre els segles XVII i XVIII, amb orígens medievals i reformes contemporànies. Actualment s'hi ubica el Col·legi de Sant Francesc.



Monestir de Sant Bartomeu

Edifici religiós catalogat com a Bé d'Interès Cultural (BIC), reuneix tres estils, concretament el gòtic, el renaixement i el barroc. Es situa al límit dels afores del casc urbà d'Inca, mes concretament a la part alta de la ciutat coneguda com el Serral. Els orígens son del s.XIII i posteriors reformes del s.XVII i XVIII, es conserva la seva funcionalitat com a monestir, essent propietari el Bisbat.



Cementiri Municipal

Mostra un conjunt arquitectònic d'estil neobarroc, creat per ordre del governador a l'any 1820, es compon de diferents fases en que s'ha ampliat durant tot el segle XX.

Es situa una capella construïda a l'any 1909, la qual es compon d'una sola nau, així com diferents escultures funeràries corresponents a diferents famílies.



Capella del cementiri municipal

Edifici religiós de tipologia i estil tradicional, ubicat al carrer dels Ferrers, construït com s'ha comentat a l'any 1909. Es de propietat municipal i es caracteritza per la capella de reduïdes dimensions.



Església de Crist Rei

Edifici religiós d'estil arquitectònic contemporani, les obres de la seva construcció daten de l'any 1962. Es situa al carrer Blanquerna nº26, al barri conegut amb el mateix nom de Crist Rei.



Mapa patrimoni religiós d'interès
turístic a la ciutat d'Inca



ESBO

Arquitectura Civil

L'arquitectura civil representa un 50%, per tant es pot considerar que representa un pes important respecte al conjunt d'elements catalogats existents al casc urba de la Ciutat d'Inca.

Per aquest motiu mereix una especial menció, degut a que molts d'aquests elements formen part de la nostra quotidianietat i tal vegada es fa necessari un exercici pedagògic i didàctic per tal de consolidar-los a mitjà termini com a un recurs turístic únic a l'àmbit de la ciutat d'Inca.

Estil	nºimmobles
Arquitectura tradicional	23
Arquitectura popular	17
Modernisme	14
Noucentista	13
Historicista	9
Racionalista	7
Barroc	2
Barroc - Gòtic	2
Regionalista	2
Sense especificar	2
Vuitcentista	2
Eclèctic	1
Regionalisme	1
Casa de Poble	1
Neoàrab	1
Segle XX	1
Siscentista	1
Total bens catalogats	99

Font: elaboració pròpia a partir del catàleg de patrimoni Ciutat d'Inca

Els principals estils artístics observats pel que fa a l'arquitectura civil destaca l'arquitectura tradicional, seguir de l'arquitectura popular, ambdós, estils reproduïts de forma heterogènia al conjunt del casc urbà de la ciutat d'Inca.

Però cal destacar el pes que representa l'estil modernista, ja que aquest directa o indirectament és mostra a prop de 14 façanes de bens immobles existents, sobretot, al casc antic de la Ciutat d'Inca. Altres estils també a tenir en compte des del punt de vista quantitatiu son el noucentisme, l'historicisme i el racionalisme.

Alhora d'interpretar la vessant turística i enllaçar-ho amb els estils arquitectònics, cal tenir en compte dues vessants, un el modernisme i l'altra el racionalisme.

El modernisme es relaciona amb el passat industrial i la burgesia inquera del moment, en el que es pot identificar l'estil modernista, localitzant-se la majoria d'immobles al casc antic i al traçat entre l'estació de ferrocarril.

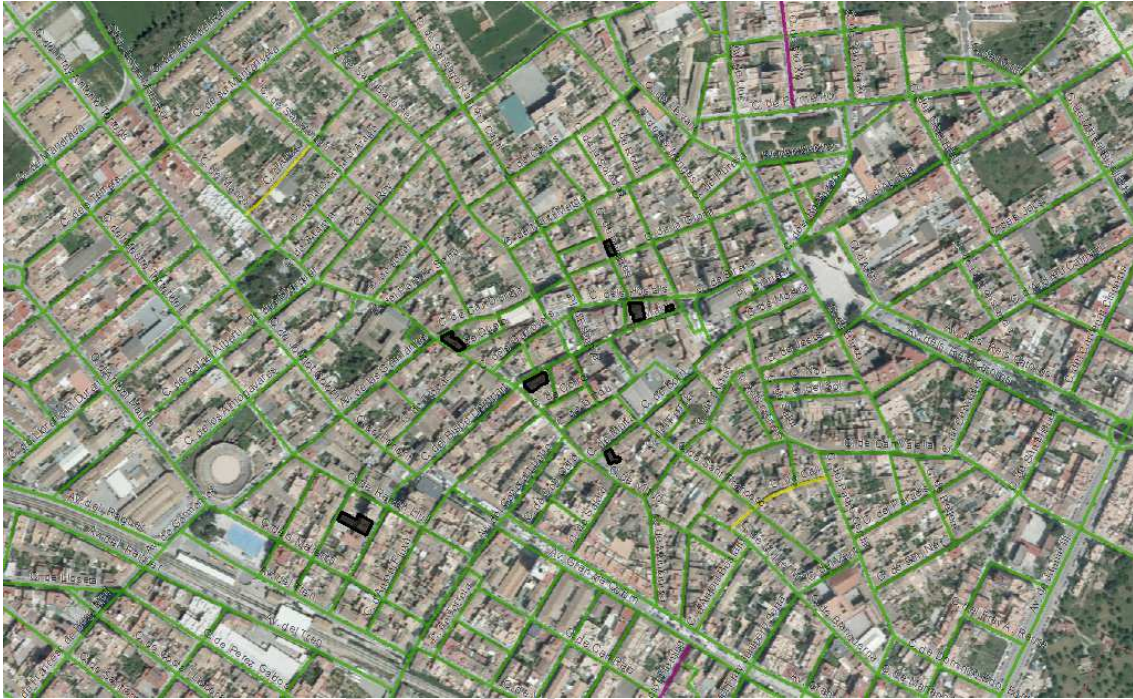
Pel que fa al racionalisme, aquest s'identifica a partir de l'esperit innovador de principis de segle XX i la incidència que tingueren determinats arquitectes a l'urbanisme de l'època, deixant com herència un estil arquitectònic amb molta personalitat que ha perdurat al llarg dels anys.

Per tant alhora de plantejar l'arquitectura civil com a un element patrimonial d'interès turístic, els bens immobles amb estil modernista i els d'estil racionalista representen un recurs a tenir present alhora de mostrar un producte diferenciat i singular per la Ciutat d'Inca.

MAPA PATRIMONI ARQUITECTÒNIC TRADICIONAL D'INTERÈS TURÍSTIC A LA CIUTAT D'INCA



**MAPA EDIFICIS D'ESTIL RACIONALISTA
D'INTERÈS TURÍSTIC A LA CIUTAT D'INCA**



Edificis d'interès industrial

Cafè Mercantil

Es tracta d'un edifici d'estil racionalista que data de principis del segle XX i posteriors reformes al 1935 i 1990. Al primer pis de la finca s'hi trobava un cinema i a la planta baixa s'hi localitza el cafè Mercantil.



Confiteria Prats, Can Delante

Es tracta d'un comerç a la planta baixa i habitatges plurifamiliars els quals representa un edifici de grans dimensions, situat a la cantonada del carrer d'Antoni Rubí amb el carrer Major i també amb el carrer Hostals. De l'interior destaca la decoració de la confiteria, dels anys 30.



Fàbrica Melis

La fàbrica Melis i Marquès era una empresa integrada per dos socis (Antoni Melis i Llorenç Marquès), dos inquers que a principis del segle XX havien emigrat a Xile. A la dècada dels anys 20 tornen i Melis va muntar un taller. Al 1928 estava ubicat en el carrer Antoni Fluixa i el 1930, segurament amb Marquès com a soci, Melis era el propietari del taller de calçat més gran d'Inca, situat a Gran Via (fora ja de l'antic casc urbà).



Antiga Fàbrica D'en Fluxà

Edifici construït per l'arquitecte Guillem Reynés i Font entre 1910 i 1911 promogut per Antoni Fluxà Figuerola.



Fàbrica de Can Piquero

Projecte d'arquitectura industrial, corresponent a la Fàbrica de Can Piquero, datada de l'any 1935, es localitza al carrer Martí Metge nº125. Actualment s'hi combina l'us d'habitatge i com activitat de fàbrica.



Fàbrica de Son Amonda

Actualment s'hi localitza un equipament cultural, es tracta d'un antiga fàbrica dedicada a l'elaboració de gel artificial. Fou construïda a l'any 1912 i reformada a l'any 1935. Es situa a l'Avinguda de Lluç nº291



Plaça de Toros d'Inca

Edificació realitzada a l'any 1909 per l'arquitecte Josep Alomar, en els antics terrenys de la finca de Can Creus, però la certificació final de la construcció va ser signat per l'arquitecte Jaume Alenyar Ginard (1869- 1945). El promotor va ser Joan Ordinas. Fou inaugurada el 18 de setembre de 1910.

El 1989 la plaça va ser tancada per iniciar una sèrie d'obres de reforma, ja que es trobava en molt mal estat de conservació, i no es tornà a obrir fins el 1994, quan es va reinaugurar.

Actualment s'hi troba el museu taurí on es realitzen exposicions a més d'existir un arxiu gràfic sobre la temàtica taurina.



Centre d'Innovació Tecnològica Centre BIT

És un edifici destinat a oficines d'alta tecnologia en una solar de forma triangular al polígon industrial. A partir d'un jardí interior, es crea un recinte tancat i aïllat, mitjançant un alt mur de pedra de mares seguint els traçats triangulars dels solar.

A la part soterrani es troba una Sala d'Actes i auditori, apte per promocionar el Turisme de Congressos. Per a més informació es pot consultar la web <http://www.idi.es>



Fàbrica de Can Ramis

Es situa a tota una illeta de la Gran Via Colon, i originàriament va pertànyer a la família Ensenyat. Aquests foren els introductors de la fabricació industrial de teixits a Inca.



Residència Miquel Mir

Aquest edifici fou antigament la "Casa Cuna". Va ser projectat l'any 1928 per l'arquitecte Josep d'Oleza Frates. Les obres continuaren finalitzada la Guerra Civil i es feren importants ampliacions en els darrers anys del segle XX. Actualment és la residència municipal per als majors.

La residència rep el seu nom del batle d'Inca Miquel Mir i Jaume (Palma, 1889-Inca, 1953), ja que va ser ell qui va reprendre un projecte, aturat des de 1900, per a la realització de l'hospital i l'hospici de Sant Vicenç de Paül, i que mai no es va dur a terme, possiblement per falta de doblers.



Antic Banc Agrícola

Es tracta d'un edifici d'arquitectura tradicional amb reminiscències modernistes situat al carrer dels hostals n°59, 61. Els petits bancs locals eren freqüents a Mallorca en el darrer terç del segle XIX i els inicis del segle XX. Després, poc a poc, foren absorbits per altres de més grans.

L'edifici data de 1912 i està situat en un carrer que va ser conegut popularment com "el carrer de darrera Can Recà", perquè hi havia un celler anomenat així, a l'actual solar de Ca s'Hereu. Altres noms d'aquest carrer han estat "de Mesones" o "de l'antic Hospital".



Col·legi Santo Tomàs

Edifici conegut des d'antic com a Can Ribas, agafant el nom del seu propietari. Posteriorment, quan la filla d'aquest es casà amb D. Sebastià Amengual, metge de Costitx, la casa agafà també el llinatge. Va ser construït a finals del segle passat, ocupant una petita elevació en el Serral dels Molins. L'edifici va ser remodelat en els anys 50 del segle XX i ampliat en els anys 70 amb la segona i tercera planta. Aquestes reformes afectaren tot el conjunt, mantenint només, com a element original, la façana de pedra de la planta baixa i l'escala d'accés.



Teatre Principal

El Teatre Principal és una obra modernista de 1913 projectada per Guillem Reynés Font (1877- 1918), que utilitzà elements estructurals de ferro per aconseguir un gran espai funcional per a la sala de teatre. El ferro vist també era un element decoratiu. No queda casi res del teatre original, ja que es va modificar completament el 1945 amb el projecte de Francesc Casas. El Teatre ha patit múltiples reformes des de 1968 fins a l'actualitat per adequar el local a les noves tecnologies.



Merceria La Florida

Comerç entre mitgeres situat a la plaça Espanya. El comerç, situat a la planta baixa d'un edifici de pisos, presenta la porta d'entrada a l'interior, una finestra i un gran mostrador. En aquestes obertures destaquem la decoració modernista, unes estructures de ferro pintat de verd amb alternança de vidres i els cartells amb lletres també modernistes.



Patrimoni rural

El patrimoni rural és un recurs d'interès turístic el qual manté una relació estreta amb els valors paisatgístics i naturals,

Entre d'altres factors condicionats alhora d'explotar-los com a recurs turístic cal tenir present la importància que representa la titularitat dels terrenys on es pugui situar, la xarxa de camins als quals s'hi pugui accedir o l'estat de conservació en que es troba.

	Elements catalogats	% representatiu
Bens etnològics	41	31,1
Arquitectura civil	32	24,2
Arqueologia	30	22,7
Xarxa viària i obres d'enginyeria	15	11,4
Escultura	7	5,3
Arquitectura defensiva	2	1,5
Bens d'interès industrial	2	1,5
Bens d'interès paisatgístic i ambiental	2	1,5
Arquitectura religiosa	1	0,8
Total elements catalogats al sol rústic	132	

Font: elaboració pròpia a partir del catàleg de patrimoni Ciutat d'Inca

En termes generals els bens existents al catàleg de patrimoni que es situen al sol rústic del terme municipal de la Ciutat d'Inca, destaca el protagonisme dels bens etnològics amb un 31% de representació, seguit dels bens d'arquitectura civil i els arqueològics amb un 24,2% i un 22% respectivament.

Per altra banda destaca la singularitat d'altres elements catalogats com la xarxa viària i obres d'enginyeria, els bens d'interès industrial o els bens d'interès paisatgístic, amb una menor representativitat respecte al conjunt del catàleg de patrimoni.

Entre els **bens etnològics**, els que tenen un major grau de protecció destaquen el Molí d'Aigua de Sa Torrentera i el Tram de la Síquia dels molins, ambdós catalogats com a Bé d'Interès Cultural (BIC). Pel que fa als **elements arqueològics**, destaquen entre d'altres els jaciments amb major grau de protecció, entre d'altres el de Son Vivot anomenat "Es Claper des Moros" o el de Son Bordils.

Destaca entre els **elements de xarxa viària i obres d'enginyeria** el Tram de Camí d'Artà a Lluc, el qual es troba inclòs al catàleg de patrimoni i del que pot representar un element patrimonial d'un interès turístic considerable. També destaca el

Camí Vell de Muro, el qual destaca per la seva funcionalitat com a producte consolidat destinat al cicloturisme. Per altra banda a la mateixa categoria destaquen un conjunt de camins els quals formen part de l'antiga xarxa viària de comunicava la Ciutat d'Inca amb els pobles del voltant i que actualment destaquen per la seva bellesa paisatgística i valor patrimonial, com al cas del Camí de Sa Batalla, Camí de Selva, Camí Vell de Llubí o el Camí de Binigual.

Entre els **bens d'interès industrial** destaca l'edifici d'obres públiques situat prop de l'estació d'enllaç així com la caseta de caminers, localitzada a la carretera d'Inca a Muro.

Finalment com a elements localitzats a sol rústic catalogats com a bé d'interès paisatgístic i ambiental s'hi inclou el Bosc de Son Ramis i el Puig de Santa Magdalena, els quals representen valors ecològics i ambientals d'alt nivell, essent reconeguts per la Llei d'Espais Naturals i inclosos al Pla Territorial com a Àrea Natural d'Especial Interès (ANEI).

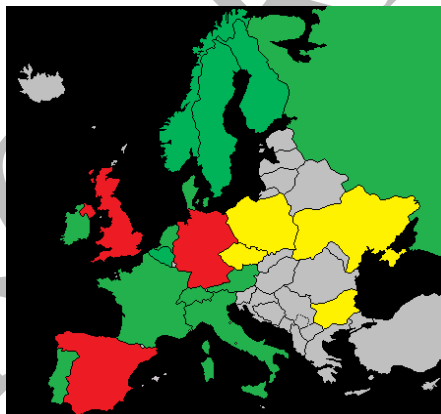
ESBORRANY

3.7. Anàlisi de l'oferta i la demanda turística

Demanda Turística

L'anàlisi de la demanda turística es planteja a partir de les dades extretes del Pla Integral de Turisme de les Illes Balears (PITIB) 2012-2015. Aquest mostra en termes generals la tipologia de mercats emissors que actualment es té constància a partir del grau de consolidació i país de procedència.

Mercats consolidats	Mercats en desenvolupament		Mercats emergents	Mercats "overseas"
Mercat nacional	Suïssa	Països Baixos	Rússia	Canadà
Regne Unit	Dinamarca	Portugal	Polònia	Estats Units
França	Bèlgica	Finlàndia	Israel	Asiàtic
Alemanya	Àustria	Suècia	Bulgària	
Itàlia	Irlanda	Noruega	República Txeca	
			Ucraïna	
% Representació 82,26%	% Representació 11,82%		% Representació 1,14%	% Representació < 1%



Font: Pla Integral de Turisme de les Illes Balears 2012-2015

El percentatge corresponent als **mercats consolidats**, amb un 82,2% correspon a més del mercat nacional a països que tradicionalment han estat visitants a les Illes Balears, destacant alemanya, Regne Unit, França o Itàlia.

Els mercats en que cal incidir correspon als que es troben en fase de **desenvolupament i els mercats emergents**, ambdós, representant un 11,8% i un 1,14%, respectivament. Factors com el climàtic, l'ambiental i els recursos naturals, culturals i gastronòmics, son alguns dels recursos que aquesta nova tipologia de demandant valora més. El cas dels països de l'est, la situació econòmica en que viuen

és un dels principals factors que genera un model de demanda de major poder adquisitiu encara que actualment es troba en una fase de consolidació més embrionari.

El mercat amb menor grau de representativitat és el que es considera com a **mercat “overseas”**, és a dir, el provinent de zones extracontinentals. Aquest no supera l'1%, i actualment suposa un repte assolir un creixement degut la connectivitat aèria, canvi cultural i posicionament internacional de les Illes Balears.

Cal destacar que actualment no s'ha tingut accés a perfils de mercats emissors segons la tipologia de turisme, fet que suposa un repte alhora d'identificar les estratègies de planificació en matèria turística. Encara que cal tenir en compte el pes del mercat alemany i anglès i la recent intromissió del mercat de països de l'est al events setmanals com el mercat dels Dijous a Inca.

Per altra banda es té constància de l'existència de paquets de viatges concertats amb touoperadors que realitzen visites a la Ciutat d'Inca a comerços relacionats amb la pell i el calçat, els quals es caracteritzen per creixent protagonisme del mercat de països de l'est. Aquests comportaments i canvis tant sols es poden expressar de forma descriptiva degut a la manca de dades estadístiques a escala municipal.

Oferta Turística

Alhora d'analitzar les infraestructures turístiques a la Ciutat d'Inca cal tenir present que al cas de l'oferta d'allotjament, en comparació a d'altres municipis de l'entorn, aquesta és molt escassa.

NOMBRE D'ESTABLIMENTS I ALLOTJAMENTS A LA CIUTAT D'INCA. Any 2013

	Establiment	Places
Agroturisme	1	8
Hotel Rural	1	30
TOTAL	2	38

Font: Agència Balear de Turisme ABT, Conselleria de Turisme i Esports, CAIB

Així com es pot observar a la taula adjunta al conjunt de la Ciutat d'Inca tant sols hi ha dos establiments turístics, concretament un agroturisme de vuit places i un hotel rural de 30 places. Aquesta situació contrasta si es compara amb d'altres municipis d'interior que es situen a l'àrea d'influència de la Ciutat d'Inca.

**MAPA DELS MUNICIPIS INCLOSOS A L'ÀREA
D'INFLUÈNCIA TURÍSTICA A LA CIUTAT D'INCA**



Font: cartografia elaboració pròpia, Sittibsa

Al mapa adjunt cal puntualitzar que s'entén per àrea d'influència geogràfica als termes municipals inclosos a una superfície aproximada de 27 km² entorn al terme municipal de la Ciutat d'Inca, incloent aquest mateix.

Per altra banda es té en compte la xarxa de comunicacions i transports a més de d'excloure municipis afectats per l'àrea d'influència d'altres nuclis com Manacor, Marratxí, Palma o zones turístiques com Alcúdia, Muro o Pollença, les quals generen un efecte disuasori.

**NOMBRE D'ESTABLIMENTS TURÍSTICS
ALS MUNICIPIS DE L'ÀREA
D'INFLUÈNCIA DE LA CIUTAT D'INCA.
ANY 2013**

	Establiments	Places
Selva	12	202
Alaró	8	137
Sineu	7	99
Campanet	4	115
Llubí	4	30
Binissalem	3	76
Sa Pobla	3	39
Sencelles	3	57
Inca	2	38
Lloret	2	38
Lloseta	2	25
Búger	1	12
Consell	1	50
Costitx	1	16

Font: Agència Balear de Turisme ABT, Conselleria de Turisme i Esports, CAIB

El nombre d'establiments turístics situats a l'àrea d'influència de la ciutat d'Inca mostra com dos municipis de la vessant de la Serra de Tramuntana encapçalen el nombre d'establiments i places, com son el municipi de Selva i el d'Alaró, amb 12 i 8 nombre d'establiments i 202 i 137 places cadascun respectivament.

Destaca el cas del municipi de Sineu, al ser el municipi del Pla amb major nombres d'establiments i places, comptant un total de 99 establiments i 137 places, seguit de Llubí amb quatre establiments i 30 places enregistrades.

A un interval mitjà es troben municipis com Campanet, Binissalem, Sa Pobla o Sencelles, els quals amb un total de 3 establiments, encara que pel que fa al nombre de places Binissalem amb 76 o Campanet amb 115 places, superant a d'altres municipis amb major nombre d'establiments.

Al cas de la Ciutat d'Inca, sembla rellevant el fet que per les seves dimensions de població, extensió territorial i pes econòmic al conjunt comarcal e insular, el nombre d'establiments i places es situï per sota dels municipis que es troben a un nivell mitjà, igualant la seva situació a d'altres pobles com Lloret de Vistalegre o Lloseta.

**AGROTURISMES AREA INFLUENCIA INCA I
CIUTAT D'INCA. ANY 2013**

municipis	nºestabliments	nºplaces
SELVA	6	124
ALARÓ	2	16
BINISSALEM	2	43
CAMPANET	2	53
LLORET DE VISTALEGRE	2	38
POBLA (SA)	2	28
BÚGER	1	12
INCA	1	8
LLOSETA	1	9
SENCELLES	1	14
SINEU	1	20
CONSELL	0	0
COSTITX	0	0
LLUBÍ	0	0

Font: Agència Balear de Turisme ABT, Conselleria de Turisme i Esports, CAIB

Al cas dels agroturismes, a l'analitzar la presència d'aquests establiments als municipis propers a Inca, destaca el pes que representa el municipi de Selva amb sis establiments i un total de 124 places.

El tipus de producte consolidat al cas de Selva i Alraró, es relaciona amb el medi i paisatge natural i els valors patrimonials existents als nuclis de població que l'integren. Seguit del municipi de Selva, hi segueix un ampli grup de municipis amb dos establiments d'aquest tipus, entre els que hi destaca el municipi de Campanet, el qual s'hi registren un total de 53 places d'allotjament, seguit de Binissalem amb 43 places.

Al cas de la Ciutat d'Inca es situa a un grup amb d'altres municipis com Lloseta, Sencelles o Sineu, encara que al cas de la Ciutat d'Inca és inferior a deu places, situació que contrasta al cas del municipi de Sineu amb un establiment de vint places registrades.

**HOTELS RURALS AREA INFLUENCIA INCA I CIUTAT
D'INCA. ANY 2013**

Municipis	ESTABL.	PLACES
ALARÓ	1	50
BINISALEM	1	33
CAMPANET	1	50
CONSELL	1	50
INCA	1	30
SENCELLES	1	39
BÚGER	0	0
COSTITX	0	0
LLORET DE VISTALEGRE	0	0
LLOSETA	0	0
LLUBÍ	0	0
POBLA (SA)	0	0
SELVA	0	0
SINEU	0	0

Font: Agència Balear de Turisme ABT, Conselleria de Turisme i Esports, CAIB

Els hotels rurals es pot observar com la Ciutat d'Inca es situa de forma conjunta amb altres municipis amb tant sols un establiment. Al cas concret de l'establiment de la Ciutat d'Inca està compost per 30 places, situació similar al del municipi de Campanet o Sencelles.

Per altra banda els municipis amb major capacitat d'allotjament d'aquesta tipologia son els establiments situats al municipi d'Alaró, Campanet i Consell, els quals s'hi troben registrades un total de 50 places.

**HOTELS D'INTERIOR A L'ÀREA INFLUÈNCIA INCA I
CIUTAT D'INCA. ANY 2013**

	nºestabliments	nºplaces
SELVA	6	78
SINEU	5	63
ALARÓ	4	50
LLUBÍ	4	30
CAMPANET	1	12
COSTITX	1	16
LLOSETA	1	16
SENCELLES	1	4
BINISALEM	0	0
BÚGER	0	0
CONSELL	0	0
INCA	0	0
LLORET DE VISTALEGRE	0	0
POBLA (SA)	0	0

Font: Agència Balear de Turisme ABT, Conselleria de Turisme i Esports, CAIB

Els hotels d'interior situats a l'àrea d'influència de la Ciutat d'Inca s'observa com el municipi de Selva i el de Sineu, ambdós amb 6 i 5 establiments, son els que representen un major pes. Al cas de Selva el conjunt d'establiments representen un total de 78 places, seguit de Sineu amb 63 places registrades.

Al cas d'Alaró i Llubí son municipis amb un total de quatre establiments registrats, seguit dels municipis de Campanet, Costitx, Lloseta i Sencelles amb tant sols un establiment. Al cas de la Ciutat d'Inca no es detecta la presència de cap establiment hotelier d'interior, situació similar a la d'altres municipis propers.

TIPOLOGIA	MUNICIPI
Fonda	Sa Pobla (1 establiment de 11 places)
Hotel	Sineu (establiment de 16 places)
Hotel Residència	Alaró (1 establiment de 21 places)

Font: Agència Balear de Turisme ABT, Conselleria de Turisme i Esports, CAIB

Altres tipologies d'allotjaments a tenir en compte i que tenen un marcat caràcter diferenciat son com es pot observar a la taula adjunta la existència d'una fonda, al municipi de Sa Pobla, un Hotel al municipi de Sineu o un Hotel residència situat al terme d'Alaró.

3.8. Anàlisi DAFO i Conclusions

Debilitats

- Manca d'una oferta d'allotjament turístic consolidada en relació al pes comarcal que representa la Ciutat d'Inca.
- Pes important de les grans superfícies comercials minva la capacitat de resposta del petit i mitjà comerç.
- Falta cohesionar les polítiques de promoció econòmica i turística amb el model urbanístic i territorial de la Ciutat d'Inca
- L'oferta cultural existent necessita adaptar-se com a producte turístic de la Ciutat, cercant punts d'atracció i diferència respecte d'altres destins o municipis.
- Important pes del sector serveis i l'atur estructural que pateix la població resident incideix en la necessitat de reforçar les polítiques d'ocupació ja existents.
- Manca interconnectar els diferents equipaments culturals, Museu del Calçat, Claustre Sant Domingo i d'altres museus i sales d'exposicions, donant una imatge de la cultura com a recurs turístic homogeni i consolidat.
- Manca una imatge turística cohesionada i que al llarg dels anys s'hagi pogut consolidar a nivell comarcal, insular i autonòmic.
- Millorar el posicionament de la Ciutat d'Inca a les xarxes socials i a les recerques d'internet, com a estratègia de mercat intel·ligent associada a les tic's.
- Manca de formació relacionada amb nous nínxols del sector turístic a més dels tradicionals, patrimoni, noves tecnologies, medi ambient, qualitat, publicitat i marketing.
- Falta cercar estratègies per donar a conèixer events setmanals com el Mercat del Dijous o d'altres puntuals com el Dijous Bo o d'altres events consolidats a l'àmbit autonòmic a un àmbit nacional o internacional, cercant segments turístics

Amenaces

- Canvis constants a la realitat geopolítica internacional, poden condicionar el model de demanda, fet a destacar a països que actualment es consideren emergents.
- Manca d'autenticitat del productes locals degut a la recent posada en marxa d'estratègies de planificació conjunta entre agents privats i entitat pública.
- Falta cohesió social entre els diferents barris que conformen la Ciutat d'Inca pot influir que determinats serveis el ciutadà es desplaci a d'altres indrets (Palma, Alcudia, centres d'oci Festival Parck, etc...)

- Important oferta d'allotjament turístic a d'altres municipis dels voltants pot influir negativament a l'atracció com a centre de consum, fet que s'hi afegeix una major competitivitat per a la Ciutat d'Inca.
- Necessitat de reforçar la continuïtat i planificació d'estratègies comunes a llarg plaç per part de les institucions insulars i autonòmiques
- Canvis jurídics a l'àmbit d'activitats o la normativa sectorial en matèria territorial i turística poden complicar les inversions privades que es puguin realitzar a mitjà i llarg termini.

Fortaleses

- El teixit industrial històricament ha estat un sector que ha permès una cohesió social i econòmica que ha reforçat la identitat de la ciutadania inquera.
- El model territorial moderadament centralitzat existent a la Comarca del Raiguer, plantejant la Ciutat d'Inca com un destí necessari per la població de municipis dels voltants, motivant pautes de consum beneficioses pels interessos econòmics.
- La intermodalitat i connectivitat de la Ciutat d'Inca a través de mitjans de transport com el tren o el bus.
- El posicionament estratègic de la Ciutat d'Inca envers al corredor de comunicacions de l'autopista Palma – Sa Pobla i l'accés al destí turístic d'Alcudia.
- El grau d'associacionisme existent a l'àmbit de la promoció econòmica (comerciants, empreses de diferents sectors, etc..) afavoreix la planificació de propostes conjuntes a l'àmbit turístic.
- Existència d'una gran diversitat d'elements patrimonials catalogats, els quals son elements diferenciadors respecte d'altres destins turístics de l'illa i sense els quals no es pot plantejar productes relacionats amb el turisme d'interior, cultural o natural.
- La xarxa de cellers, restaurants i bars existent a la Ciutat d'Inca, son una realitat que actualment actua com a característica diferenciadora respecte d'altres destins.
- Important pes del petit i mitjà comerç facilitant la planificació d'iniciatives dirigides a fomentar el turisme de compres.
- Existència d'una petita i mitjana empresa emergent amb potencial turístic important, com el sector de la bellesa, salut i l'esport, la innovació, la telefonia o d'altres sectors més consolidats com la moda, el caçat i la pell.
- Capacitat de regeneració del sector del calçat, situant a les empreses del sector existents a Inca com a un referent a nivell internacional que actualment exporten la imatge corporativa de la Ciutat d'Inca.

- L'existència de programes de formació dirigits a potenciar sectors com el calçat com és el cas del grau mitjà tèxtil de confecció i pell, és un exemple a aplicar cap a d'altres sectors dirigits a potenciar el sector turístic a la Ciutat d'Inca
- Existència de productes típics i diferenciats respecte d'altres zones geogràfiques, fet que beneficia qualsevol estratègia de promoció i difusió que es plantegi.
- Existència d'events com el Dijous Bo, el Dijous Gros, consolidats a l'àmbit autonòmic com un referent històric i identitari de la Ciutat d'Inca.
- La presència i us de noves tecnologies com facebook, twitter, instagram, etc... on es pot observar la implantació d'iniciatives com el programa "Activa't Inca" o "Slowshop compra al petit comerç", son exemples de promoció econòmica a tenir en compte i amb una potencialitat turística important.

Oportunitats

- Cercar estratègies per crear nous productes turístics relacionats amb el medi ambient, la cultura, o la gastronomia
- Promocionar la Ciutat d'Inca a l'àmbit nacional, (FITUR) o internacional a través de l'Agència Balear de Turisme (ABT).
- L'esgotament del model turístic de sol i platja i la necessitat real de garantir estratègies de desestacionalització i qualitat turística, planteja la Ciutat d'Inca com a un banc de proves a tenir en compte.
- Obrir el sol rústic del terme municipal i els elements que l'integren com a un recurs turístic, aprofitant la xarxa de camins, elements catalogats o d'altres elements singulars d'interès turístic.
- Plantejar línies estratègiques dirigides a potenciar el turisme sostenible, posicionant la Ciutat d'Inca com a un enllaç amb la Serra de Tramuntana i la conseqüent declaració de l'UNESCO de la que gaudeix.
- Acollir iniciatives com l'adhesió al Sistema Integral de Calidad en Destinos (SICTED) com a estratègia dirigida generar eixos de promoció, formació i millora de la qualitat turística de la Ciutat d'Inca com a destí turístic.
- Aprofitar els recursos i la diversitat de l'espai urbà existent a la ciutat d'Inca per planificar estratègies d'implantació i promoció de turisme d'interior i turisme urbà, agafant com a referents les primeres passes de la Ciutat de Palma.
- Recerca de nous productes culturals diferenciadors, com el turisme cinematogràfic, el turisme d'arts plàstiques i art contemporani o el turisme de

congressos (MICE) i les possibilitats futures de infraestructures com el Teatre Principal o l'actual Centre BIT.

- Fer us de les línies de finançament dirigides a rehabilitar i millorar la qualitat dels productes que potencialment es poden explotar com a recurs turístic, com elements patrimonials, accessos a la Ciutat, modernització de mobiliari urbà, rehabilitació de teixit urbanístic i promoció d'aquest.
- L'existència de programes europeus de finançament com el FEADER, FEDDER o LEADER, representen una oportunitat al període 2014-2020 per a cercar vies de finançament per a projectes relacionats amb el medi ambient, el patrimoni, la formació i la innovació, tenint present la realitat d'Inca com a Ciutat.
- Canvis en el teixit urbanístic de la Ciutat d'Inca, com la construcció de la Nova Ronda Nord, plantegen un nou repte urbà, social i econòmic. Aquest fet possibilitarà la millora de l'imatge del teixit urbà de zones com la Gran Via, revaloritzant l'espai públic del casc antic i els usos que s'hi localitzen, creant espais turístics nous.

ESBORRANY

Conclusions

Aquestes conclusions intenten exposar iniciatives adaptades a l'estat actual del model econòmic i el pes que representa el sector turístic a la Ciutat d'Inca. D'aquesta manera es plantegen nous reptes adaptats a la transformació de l'espai urbà i les noves tendències turístiques a les que s'ha d'obrir la Ciutat d'Inca.

Reptes urbans i territorials al destí turístic

- **Mantenir la revalorització integral de les zones comercials del casc antic** de la Ciutat d'Inca tant des del punt de vista urbanístic, ambiental i paisatgístic.
- Revaloritzar els **elements inclosos al catàleg de patrimoni** com a recurs turístic que garantitzi un producte diferent a la resta de destins.
- Necessitat **d'elaborar un Pla Estratègic** que garanteixi cohesionar les polítiques de promoció econòmica i turística i el model urbanístic i territorial de la Ciutat d'Inca.
- Recerca d'alternatives per a **potenciar el sol rústic del terme municipal com a destí turístic** a través de programes del Ministeri de Medi Ambient, com el cas de la Red de Caminos Naturales o iniciatives que puguin millorar la qualitat de vida de l'entorn.
- **Transformació de les noves vies d'accés a la ciutat d'Inca**, com la Ronda Nord, revaloritzarà zones fins ara marcades per un excés de trànsit rodat, generant canvis en els usos de l'espai urbà i **obrint nous escenaris de promoció econòmica i turística.**
- **Plantejar iniciatives dirigides a fomentar l'us de les noves tecnologies,**

Promoció econòmica i turística

- Plantejar la figura del pla de desenvolupament turístic de la Ciutat d'Inca com a **una eina pràctica per al governabilitat i participació ciutadana.**
- Plantejar si la **declaració d'interès turístic** o la **figura de Zona d'Interès Artesanal** com a mitjà de promoció de la Ciutat d'Inca
- Plantejar estratègies que permetin una major **hagilitat i informació administrativa** sobretot de les llicències d'activitat, relacionades amb el turisme i l'oferta complementària d'aquest.
- La **transversalitat al sector turístic** a la Ciutat d'Inca ha de ser una realitat tangible, per mitjà de les eines que proporciona la Conselleria de Turisme o la firma de convenis de col·laboració entre entitats sectorials o associacions relacionades amb la promoció econòmica i turística.

- **Promocionar noves formes d'allotjament** com els establiments de turisme d'interior o urbà, i reforçar la oferta dels existents.
- **Reforçar l'oferta de vivendes vacacionals** existents, per tal de reforçar el usos turístics al sol rústic, oferint canals d'informació i suport promocional per part de l'Ajuntament.
- Especialitzar la Ciutat d'Inca amb **nous productes turístics** que es puguin implantar millorant-ne la competitivitat, per exemple turisme industrial o el cultural.
- Recerca de **noves vies de finançament** per a projectes relacionats amb l'Unió Europea, com els programes FEADER, LEADER, FEDDER o Fons Social Europeu. Aquests programes tenen com a finalitat la millora del medi ambient i el patrimoni, eradicar la pobresa i les desigualtats socials i millorar les equipaments i les infraestructures al conjunt de la Ciutat, fet que es pot aplicar a Inca.
- **Millorar el posicionament de les marques** existents a la Ciutat d'Inca a través de les tic's (tecnologies d'informació i la comunicació)
- Aplicar estratègies dirigides a la **formació, modernització i aplicació de nous tecnologies** a l'àmbit privat i gestors públics, amb la finalitat de millorar la qualitat de l'oferta complementaria existents a l'entorn de la ciutat d'Inca.
- Reforçar la aplicació de continguts turístics a través **d'eines web 2.0** com youtube, wikipedia, facebook, blogger, ebay, myspace, twenty, twitter etc... posicionant els productes i recursos turístics de la Ciutat d'Inca que es vulguin promocionar.
- Aplicar el **concepte de les smart cities** com a model de ciutat intel·ligent a través dels agents com l'administració, el sector empresarial, la ciutadania i l'accessibilitat en transport públic al destí turístic de la Ciutat d'Inca.

Aquest conjunt d'estratègies tenen la finalitat de fer de la desestacionalització una realitat que permeti consolidar la ciutat d'Inca com a un destí turístic de primer ordre, seguint les pautes marcades pel Pla Integral de Desenvolupament Turístic 2012-2015 que la Conselleria de Turisme desenvolupa als municipis.

4. Estratègies del Pla de Desenvolupament Turístic

Les estratègies que conformen el Pla de Desenvolupament Turístic implica la definició d'una sèrie de "palancas" o eixos d'actuació com son el territori, el producte, la qualitat, la intel·ligència de mercats, la promoció i la formació. Cada una d'aquestes ha de contenir:

- una estratègia a llarg termini, la qual independentment de la cojuntura política no ha de canviar.
- una tàctica, a mitjà termini, la qual s'esdevé a partir de l'anàlisi de conjuntura i resultats que s'han observat.
- una acció, a curt termini, la qual es defineix al període comprès entre el 2014-2015.

4.1. Territori








Així al cas de l'estratègia de **territori** es planteja garantir la sostenibilitat del territori en un futur proper a partir de la millora de la qualitat del vida dels residents, fet que es planteja a la Llei de Turisme 5/2012.

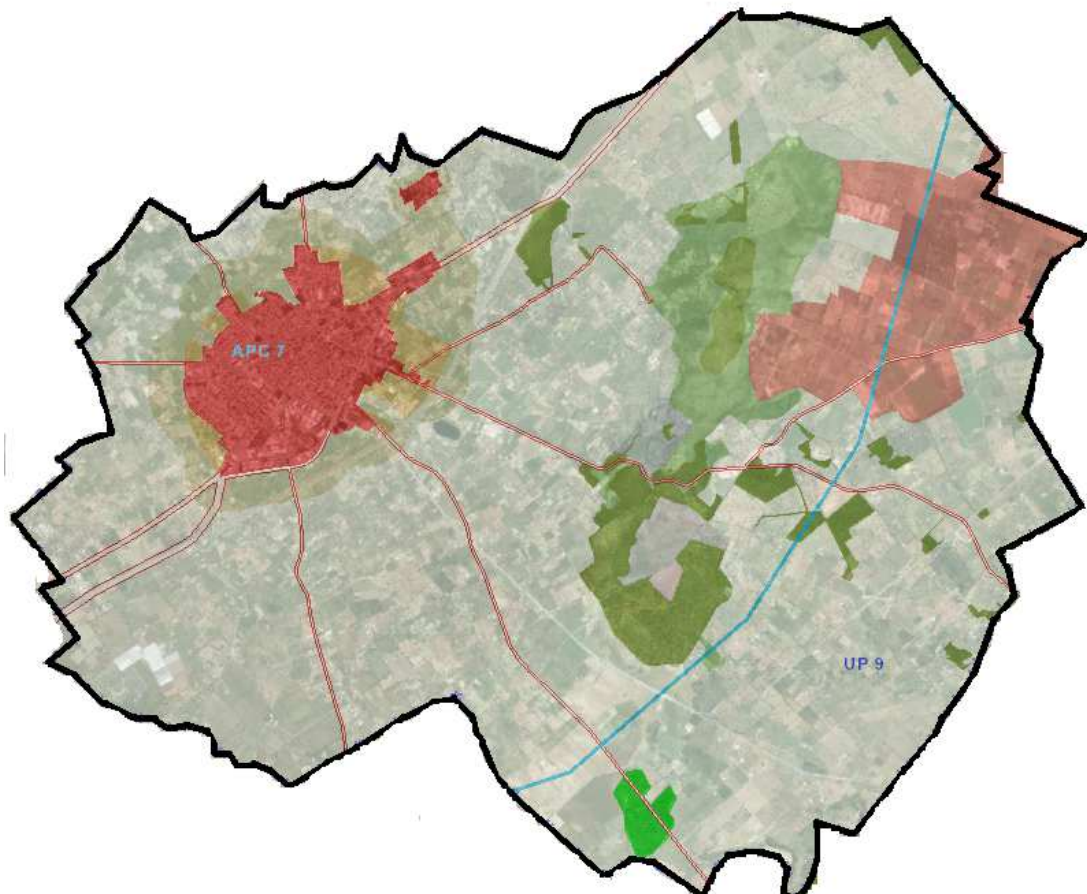
El Pla de Desenvolupament Turístic de la Ciutat d'Inca agafa com a referència el Conveni Europeu del Paisatge (CEP), el qual té com a objectiu la protecció, gestió i ordenació dels paisatges europeus, adaptant l'ús d'aquest a les necessitats de la ciutadania i donant-li una projecció cap a promocionar el turisme d'interior.

Entre els valors qualitius singulars que existeixen al territori que conforma la Ciutat d'Inca hi destaca la existència de les Unitats Paisatgístiques formulades al Pla Territorial de Mallorca. La Ciutat d'Inca es troba inclosa dins la UP 8 i la UP 9, conjuntament amb la majoria de municipis de la Comarca del Raiguer i arribant fins a la costa de la Badia d'Alcudia i la Badia de Pollença.

Entre les categories observades segons el Pla Territorial de Mallorca, destaca el SRG Forestal i la categoria d'ANEI, ambdues situades a la zona del Puig de Santa Magdalena i el bosc de Son Ramis. Per alta banda destaca l'Àrea d'Interès Agrari (AIA) de caràcter intensiu, localitzada a la zona del Camí Vell de Muro i properes als termes municipals de Búger i Llubí, integrant un paisatge agrari divers i heterogeni.

**PLÀNOL CATEGORIES SOL RÚSTIC AL MUNICIPI D'INCA,
SEGONS EL PLA TERRITORIAL DE MALLORCA**

LLEGENDA PLÀNOL	
	ARIP Àrea Rural Interès Paisatgístic
	ANEI Àrea Natural d'Espècial Interès
	SRG-F Sol Rústic General Forestal
	SÒL URBÀ
	AT-C Àrea de Transició de Creixement
	AT-H
	Traçat Unitat Paisatgística PTM



Font: elaboració pròpia a partir del Pla Territorial de Mallorca i l'IDEIB

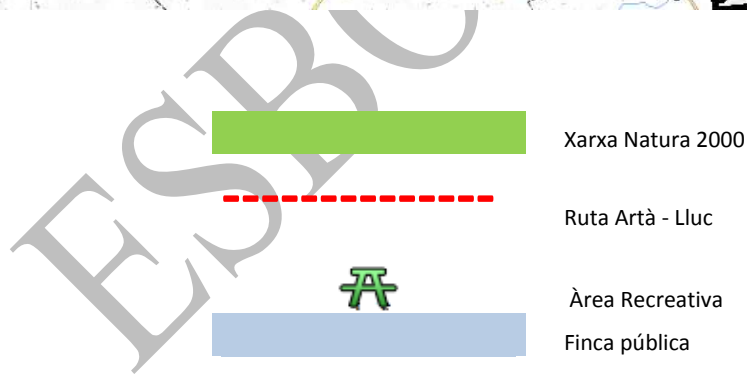
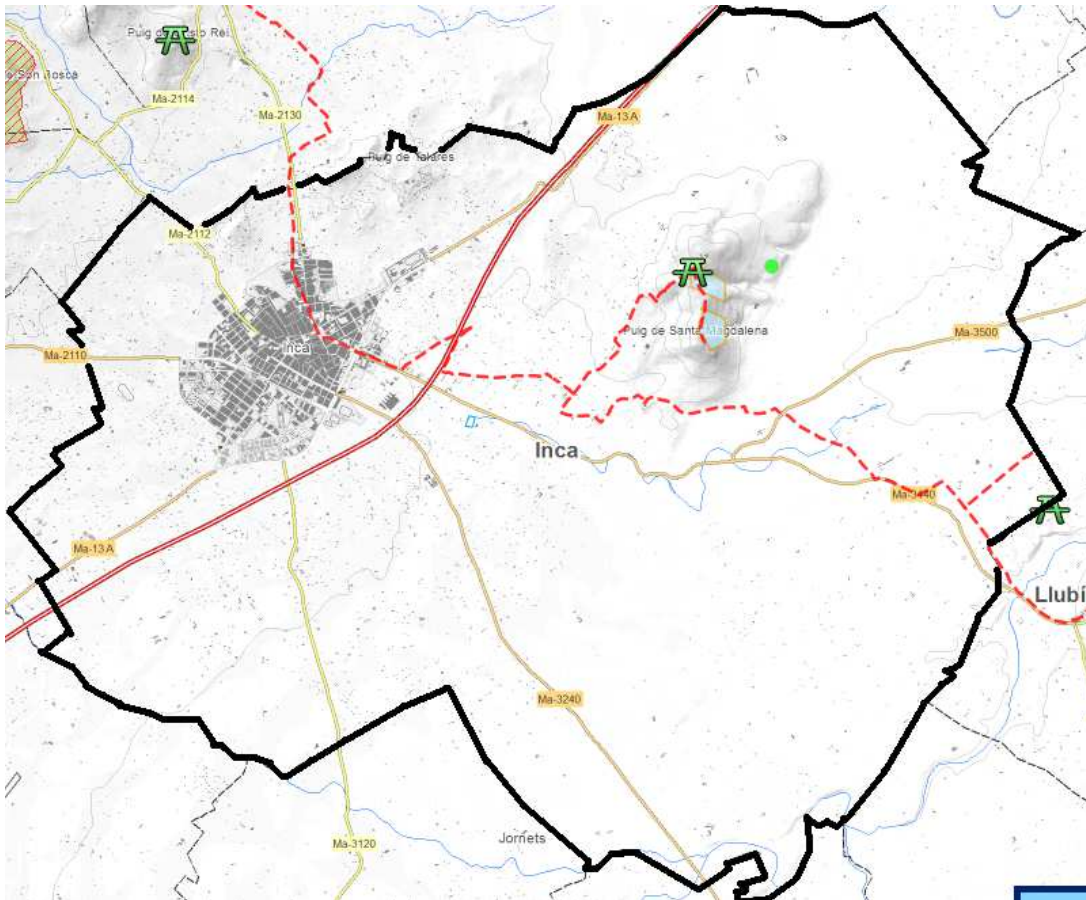
Per alta banda destaca les iniciatives que el Departament de Patrimoni del Consell de Mallorca, té previst executar i que tenen com a objectiu principal la revalorització del patrimoni existent al sol rústic.

Un exemple és el cas de les rutes senderistes i el projecte ambiciós que el Consell de Mallorca té previst, d'implantar la ruta GR-222 la qual enllaça les destinacions d'Artà fins a Lluc. Aquest traçat es divideix en 5 etapes, les quals la Ciutat d'Inca li correspon l'etapa 4, com a enllaç entre la zona de la costa nord i el Pla de Mallorca amb el nucli de població de Caimari.

La intenció és oferir un itinerari amb una diversitat de paisatges, variant de la singularitat del litoral de Llevant, els paisatges agrícoles del Pla de Mallorca i fins als costers marjats de Caimari.

Aquest traçat és una oportunitat per revaloritzar el patrimoni etnològic i arquitectònic existent a l'entorn del traçat per on pugui transcórrer el camí dins el sol rústic de la Ciutat d'Inca. El conjunt de la ruta disposa d'un traçat de 134 km, dels quals al terme municipal d'Inca, passa per indrets com Son Poquet, Son Catiu Vell, Puig de Santa Magdalena, Camí des Rasquell i en direcció al casc urbà de la Ciutat d'Inca, traçat que es pot observar al plànol adjunt.

PLÀNOL RUTES SENDERISTES AL MUNICIPI D'INCA,
PROJECTE DEPARTAMENT DE PATRIMONI RUTA GR-222



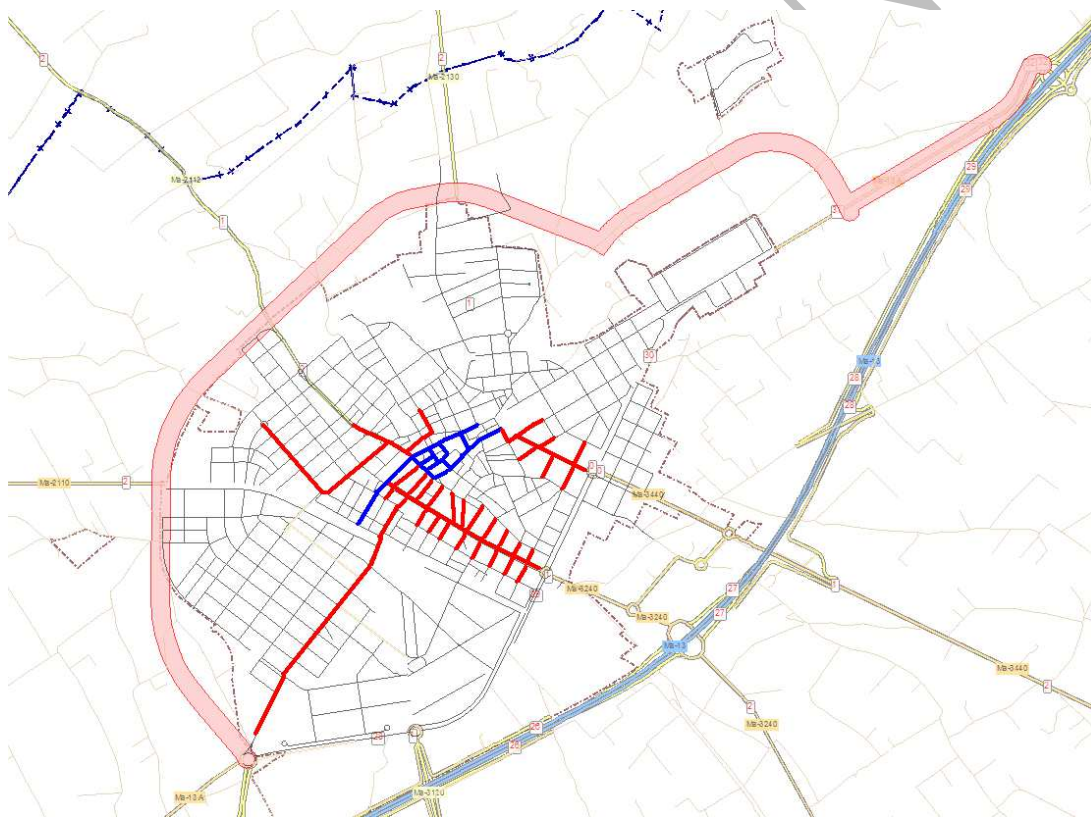
Font: elaboració pròpia a partir del Departament de Patrimoni del Consell de Mallorca




Un altra factor territorial a tenir en compte és la incidència que pot generar al casc urbà la construcció de la Ronda de Circumval·lació de la zona nord d'Inca.

La finalitat d'aquesta actuació és connectar l'autopista Palma - Sa Pobla i la carretera vella d'Inca – Alcúdia, amb les carreteres de Lloseta, Mancor i Selva i a la vegada millorar la connectivitat amb Lluc.

Així aquesta actuació permetrà descongestionar l'elevat trànsit que actualment absorbeix el casc urbà de la Ciutat d'Inca. Segons dades del Consell de Mallorca, es preveu que la variant assumeixi entorn a 20.000 vehicles diaris, fet que justifica els canvis que pot originar al traçat urbà i als usos existents actualment.

PLÀNOL TRAÇAT VIARI A LA CIUTAT D'INCA



-  Zona Interès Comercial Emergent (ZIE)
-  Zona Comercial Consolidada (ZCC)
-  Traçat Nova Ronda Circumval·lació

Font: elaboració pròpia a partir l'IDEIB

Actualment a partir de la imatge adjunta, es pot observar com existeixen un conjunt de carrers caracteritzats com a zones comercials consolidades i com a conseqüència, essent zones amb un potencial turístic a tenir present.

Es preveu que la configuració del nou traçat de la Ronda Nord, el qual es preveu finalitzar a mitjans de l'any 2016, possibilitarà una revalorització del teixit urbà castigat per l'excés de trànsit rodat el qual prové la majoria dels municipis dels voltants.

Aquesta revalorització també afectarà a la distribució de les activitats comercials i en conseqüència a un nou comportament dels consumidors, així com l'obertura de noves zones d'interès turístic degut a la millora de la qualitat de l'entorn urbà, configurant a mode de previsió, la definició de zones comercials d'interès emergent.

Així a més del casc històric de la Ciutat d'Inca, també es podran observar millores a zones fins ara marcades per una densitat de trànsit i baixa qualitat de l'entorn, com la Gran via Colom, l'Avinguda Reis Catòlics, el Carrer Antoni Maura, l'Avinguda General Luque, així com d'altres carrers secundaris que es situen als voltants d'aquestes grans vies connectores.

Per tant, l'execució d'aquest tipus d'intervencions, indirectament possibilitarà la millora de l'entorn urbà de determinats barris de la Ciutat d'Inca, possibilitant una nova projecció i imatge turística dels productes turístics que la identifiquen.

4.2. Producte

Al cas dels **productes turístics** potencialment existents a la ciutat d'Inca la Llei de Turisme 5/2012, ha de garantir la diferenciació i la diversificació del producte, mostrant una relació amb les marques o marca que identifica la ciutat d'Inca. La gestió pública o privada que es realitzi ha de garantir la identitat i diversitat del producte turístic que s'associï amb la ciutat d'Inca.

4.2.1. Turisme Natural

Naturalesa – Medi Ambient- categoria naturalesa

El turisme de naturalesa a la Ciutat d'Inca manté una relació amb l'entorn paisatgístic i geogràfic on s'ubica. Així com a principals elements que defineixen aquest turisme i que poden representar un recurs potencial son alguns com:

Parc del Serral de Les Monges

El Parc del Serral de les Monges és una zona verda d'aproximadament 74.000 m2, essent un equipament el qual manté finalitats ambientals i socials a la vegada.

Aquest espai manté una funcionalitat botànica i d'educació ambiental, producte de la restauració d'un espai degradat, el qual disposa d'una zona d'oci amb zona de cultiu ecològic obert als ciutadans interessats a formar-hi part així com escolars i centres interessats.

Així es planteja un espai amb interès ambiental amb usos oberts a la possibilitat d'adaptar-ho a visites turístiques, degut als seus valors i a la vegada recursos paisatgístics que l'integren.

Una de les possibilitats és l'adaptació del Centre de recepció-aula de natura com a equipament obert a visites relacionades amb educació ambiental i interès ornitològic.

A més de disposar d'una zona d'oci i esbarjo, només s'hi pot accedir a peu, fet que garanteix la tranquil·litat i qualitat de l'entorn

Actualment cal destacar el programa d'activitats la sembra d'oliveres pel "Dia de la Terra" a més d'activitats relacionades amb l'ús dels Horts urbans.

Per altra banda també s'hi ha desenvolupat la sembra d'oliveres al marc del "Dia de la Terra" (5 de maig de 2012). Un centenar de famílies varen participar a la sembra d'oliveres al Parc del Serral de les Monges amb motiu de la celebració del Dia de la Terra. Aquí podeu trobar totes les imatges.



La definició d'un nou **circuit de running** al Serral de Ses Monges és un exemple de combinació dels recursos naturals i medi ambient amb la salut i l'esport, oferint una nova vessant i projecció d'aquesta zona verda.

Puig de Santa Magdalena

Es tracta d'un Puig d'aproximadament 280 metres d'altitud, declarat per la Llei d'Espais Naturals com a Àrea Natural d'Especial Interès (ANEI) des de la seva altura es pot gaudir de les vistes de la Badia d'Alcudia i la Badia de Pollença a més de la vessant meridional de la Serra de Tramuntana i els municipis de la Comarca del Raiguer.

Al cim del Puig es pot gaudir de les vistes que hem comentat, acompanyat de l'Oratori del mateix Puig, la qual data de poc després de la conquesta catalana i que actualment és un punt d'arribada dels peregrins a la data assenyalada del Dia de l'Àngel.

A més dels valors paisatgístics, conté una zona inclosa dins la Xarxa Natura 2000, fet que justifica el grau de protecció i conservació que s'hi aplica degut als valors ambientals patrimonials i paisatgístics que s'hi observen.



Punt de partida Ciutat d'Inca - Serra de Tramuntana

La carretera d'Inca a Caimari és un dels principals accessos a la Serra de Tramuntana. La bellesa paisatgística de l'entorn, juntament amb la declaració de la Serra de Tramuntana com a Patrimoni de l'UNESCO, s'hi afegeix el fet que la Ciutat d'Inca és el punt de trobada i accés per a la Diada del Güell a Lluç a Peu, acte que anualment es realitza al primer dissabte de mes d'agost. La projecció d'aquest tipus d'events és un fet a tenir en compte a l'enllaçar patrimoni, religió, senderisme i natura i que es tracta d'una cita anual tradicionalment arrelada a la societat illenca.

Turisme de Senderisme

El turisme de senderisme es planteja com a recurs la xarxa de camins que poden enllançar amb els municipis propers a la Serra de Tramuntana. Aquests destaca els següents camins, els quals es troben inclosos al catàleg de camins:

- camí vell de Lluç a Artà (de Son Vivot)
- Camí Vell d'Alcudia
- Camí de Biniamar
- Camí de Sa Batalla
- Camí de Selva

Aquests camins es caracteritzen per la seva transversalitat davant la possibilitat de poder utilitzar-se també com a rutes cicloturístiques, degut a la seva diversitat paisatgística i patrimonial. Tot i no disposar d'enllaç directe amb altres allotjaments o refugis, s'ha de tenir com a principal repte la senyalització i correcta difusió d'aquests camins, garantint la seva funcionalitat com a producte turístic.

La possibilitat de restaurar i incloure el camí Vell d'Artà a Lluç, és un dels principals reptes, proporcionant una ruta de gran valor històric i de llarg recorregut amb un valor paisatgístic i patrimonial molt important.

Turisme ornitològic

El turisme ornitològic és una categoria important sobretot pel que fa a països demandants com a Gran Bretanya, el qual representa prop d'una demanda potencial de tres milions de turistes, fet que es demostra a la Fira Internacional d'Ornitologia (FITO). Aquest model turístic té una major presència a zones humides protegides com al cas de l'Albufera d'Alcudia i La Gola de Pollença.

El protagonisme de la Ciutat d'Inca en aquest cas s'ha de plantejar pel fet de situar-se a una zona de pas dels possibles demandants, entre Palma i les zones

humides de la costa nord. Un altra àmbit d'aplicació possible seria estudiar quina potencialitat pot tenir introduir aquest producte turístic a zones com el Puig de Santa Magdalena o el Parc del Serral de les Monges, degut als seus valors ecològics i paisatgístics.

Turisme eqüestre – categoria naturalesa (Club Hípic)

El turisme eqüestre és un dels productes emergents que l'Agència Balear de Turisme ha promocionà per primera vegada a l'any 2013 al Saló Du Cheval de Paris. Aquesta trobada el plantejà la potencialitat que el territori insular pot plantejar alhora d'aplicar aquest model de turisme.

Al cas específic de la Ciutat d'Inca, cal plantejar el fet d'existir el Club Hípic d'Inca com a entitat especialitzada al món del cavall i que alhora d'obrir iniciatives a aquest àmbit, és un dels agents local a tenir en compte. Els events d'animació, espectacles o la possibilitat de plantejar rutes de passeig amb el cavall com a mitjà de desplaçament plantegen una nova potencialitat dins la categoria de turisme de natura.

ESBORRANY

4.2.2. Turisme Cultural

Turisme religiós

El turisme religiós és una tipologia de turisme el qual es troba emmarcat dins la categoria de turisme cultural. Aquest manté una relació directa amb els recursos patrimonials de caràcter religiós així com els events que es produeixen al territori, en aquest cas la Ciutat d'Inca.

Així el cas de la Ciutat d'Inca, a partir del que s'ha exposat a la diagnosi del Pla de Desenvolupament Turístic, el **patrimoni religiós** amb un total d'onze bens immobles catalogats, representa un 5% del patrimoni catalogat al casc urbà d'Inca, situació que contrasta al sol rústic amb només un element religiós catalogat. Aquesta situació s'ha d'analitzar des de la perspectiva de dos condicionants importants alhora de plantejar el patrimoni religiós com a recurs turístic:

- La titularitat dels immobles, la majoria d'ells son propietat de l'Obispat de Mallorca, fet que implica la necessitat d'establir acords d'ús i gestió d'aquest patrimoni.
- L'accessibilitat i estat de conservació del patrimoni religiós, majoritàriament es troba en un estat acceptable, fet que facilita la ràpida adopció de mesures de promoció i difusió d'aquest patrimoni.
- Necessitat de generar informació didàctica i promocional sobre el patrimoni religiós existent i a la vegada planificar rutes guiades dirigides a consolidar aquest patrimoni com un recurs turístic.

Alguns d'aquests bens immobles actualment tenen un us com a equipament municipal, fet que facilita la tasca d'implantació d'aquesta iniciativa, mentre d'altres mantenen un us com a centre de culte, fet que duu implícit l'adopció dels acords plantejats amb l'església com a una part col·laboradora.

Per altra banda hi ha els **events d'àmbit religiós**, dels quals, al cas de la Ciutat d'Inca, destaca el pes i protagonisme que manté les Processons de Setmana Santa al conjunt del casc urbà de la ciutat, fet que representa un acte important a l'agenda de la Ciutat d'Inca.

Un altra factor a tenir en compte és la incidència que representa la situació de la Ciutat d'Inca en relació a l'accés al Santuari de Lluc. Aquest indret emblemàtic i reconegut dins la memòria col·lectiva de tots els mallorquins i mallorquines, situa la Ciutat d'Inca una zona de pas obligat davant qualsevol esdeveniment de caire religiós o tradicional, com el cas del Güell a Lluc a Peu o d'altres esdeveniments de culte religiós.

Turisme cultural

El turisme cultural pròpiament dit, inclou aspectes diversos relacionats amb la cultura i les diferents vessants que l'integren, sempre amb la prioritat de donar-li una vessant d'aquesta com a producte turístic.

Així el turisme cultural en relació amb els **events culturals** que es realitzen a la ciutat d'Inca planteja els següents tipus d'activitats com a recurs potencialment turístic:

- Incart, com event que uneix art, espai públic i gastronomia
- Certament d'Arts Plàstiques Dijous Bò,
- Actes i exposicions permanents a les sales d'exposicions existents al conjunt de la Ciutat d'Inca
- Festival Incajazz com a acte central durant l'estiu
- Visites guiades el marc de les Jornades d'Estudis Locals i la potencialitat que representen com a recurs turístic de reclam.
- Senyalitzar els recursos patrimonials existents a la Ciutat d'Inca, identificant els estils arquitectònics i artístics existents, com el barroc, racionalisme, gòtic, arquitectura popular, amb la intenció de revaloritzar les edificacions i utilitzant-les com a un nou recurs turístic.
- Col·laboració activa amb altres entitats com la Fundació ACCA, Caixa Colonya o associacions relacionades amb la cultura existents a la Ciutat d'Inca.

Per altra banda la projecció i consolidació del turisme cultural passa per planificar les actuacions de la **Fundació Teatre Municipal d'Inca** i la possibilitat de donar-lis una vessant de promoció turística. Així entre les actuacions que poden millorar la projecció turística de la Ciutat d'Inca hi destaca:

- generar un logotip que identifiqui Teatre Principal igual a Inca cultural i a la vegada commemorar els 100 anys de Teatre Principal
- projecció i posicionament de la Ciutat d'Inca a les xarxes socials a través del Teatre Principal
- elaboració de material bibliogràfic audiovisual o editat
- utilitzar events com el Dijous Bo per projectar la imatge cultural de la Ciutat d'Inca com a producte turístic.

El **turisme cinematogràfic** és una altra vessant a explotar i que al cas de la Ciutat d'Inca no s'ha detectat. Al cas de la Ciutat de Palma existeix el MAREMOSTRA Palma International Film Festival, el qual ja du la tercera edició a més de la celebració del I Fòrum de Turisme de Cinema a les Illes Balears, organitzat per l'Agència Balear de Turisme (ATB), com a precedents d'un producte turístic pendent de consolidar.

Hi ha una sèrie de factors comuns d'aquesta tipologia de turisme que s'adonen perquè progressivament es pugui implantar:

- tenir presència del sector audiovisual, al cas de l'illa de Mallorca, existeixen algunes productores les quals son un primer indicati per començar a treballar-hi.
- tenir present la possibilitat de transformar determinats punts de l'espai públic o indrets emblemàtics de la Ciutat d'Inca en un plató de gravació, amb tots els inconvenients i elements d'atracció que això suposa, organització, llicències d'activitat, ordenança reguladora adaptada, beneficis fiscals per l'activitat, etc...
- tot i no disposar d'oferta d'allotjament necessària per als integrants, la posició estratègica de la Ciutat d'Inca en relació a l'eix de comunicacions Palma-Alcudia i la bona accessibilitat representen un punt a tenir en compte.

El cas de precedents en que existeix aquest tipus de turisme, sempre enllacen una oferta cultural i uns equipaments de qualitat, una bona predisposició de l'administració alhora de cedir l'espai públic a aquest tipus d'activitats i a la vegada l'existència d'oferta d'allotjament propera o una bona accessibilitat per la indústria audiovisual. Aquestes característiques son alguns dels elements a tenir en compte la Ciutat d'Inca per a la possible implantació a un futur a mitjà i llarg termini d'aquest tipus de turisme diferenciador i especialitzat.

4.2.3. Turisme d'Esports i Salut

Turisme d'Esports

El Cicloturisme, representa un producte turístic de gran demanda a les Illes Balears, i a Mallorca en concret. Aquest fet es a conseqüència de l'elevada densitat de corredors professionals i amateurs que utilitzen les vies de comunicació de l'illa, gaudint a la vegada del paisatge, la gastronomia, el patrimoni i la tranquil·litat de l'illa de Mallorca.

La presència d'aquest tipus de turisme a la Ciutat d'Inca es centra a **la xarxa de camins** existent al sol rústic del terme municipal i la densitat de practicants que concentra. Així el camí secundari més transitat és el Camí Vell de Muro, seguit d'altres camins rurals amb menor trànsit però amb un grau d'importància a tenir en compte com al cas del Camí Vell de Llubí o els Camins de la zona de Selva- Biniamar i Moscarí – Campanet.

Per altra banda **les carreteres** més transitades destaca la Carretera d'Inca a Sencelles, la Carretera de Llubí, la Carretera de Selva i la Carretera d'Inca-Mancor de la Vall. En segon terme les carreteres amb una menor densitat de circulació són la Carretera de Lloseta – Inca i les vies de servei d'Inca- Búger – Sa Pobla.

Incloent el conjunt de la xarxa de camins, es poden diferenciar tres grans rutes o zones especialitzades en les que la Ciutat d'Inca pot oferir degut a la seva localització a la zona central del Raiguer:

- Ruta Pla de Mallorca – Raiguer, es traçat és defineix al Camí Vell de Muro, passant i donant accés a municipis del Pla com Sencelles, Costitx, Sineu, Llubí i redireccionant cap a d'altres zones o rutes.
- Ruta del Raiguer, el traçat es localitza entre els municipis de la Comarca, destacant zones de Lloseta, Biniamar, Mancor de la Vall, Selva, Campanet i Búger, caracteritzats per situar-se a la vessant de la Serra de Tramuntana i amb un valor paisatgístic molt divers i heterogeni.
- Ruta Serra de Tramuntana, la Ciutat d'Inca i la seva situació al centre de la Comarca del Raiguer, actua com a enllaç entre les dues rutes descrites, la del Pla i la del Raiguer. Així el sol rústic de la Ciutat d'Inca es situa com a porta d'entrada a la Serra de Tramuntana, donant accés a camins i/o carreteres que connecten amb d'altres municipis com Mancor, Selva, Campanet o Pollença.

El Puig de Santa Margalena com atractiu singular

A més d'aquestes rutes exposades, les quals mostren el grau de diversitat paisatgística i cultural existent al sol rústic de la Ciutat d'Inca, també cal destaca la singularitat que representa la ruta del Puig de Santa Magdalena. Aquest degut a la seva orografia i altitud, amb prop de 300m d'altura amb menys de 2 km de distància, representa un atractiu pels practicants del cicloturisme. Un dels reclams és el paisatge i tranquil·litat i qualitat dels serveis que es pot gaudir una vegada s'arriba al cim, contemplant el Raiguer, el Pla, la Costa nord de Mallorca i el conjunt de la Serra de Tramuntana, a més de gaudir del patrimoni existent, com és la Capella del Puig de Santa Magdalena o el restaurant ubicat també al cim d'aquest Puig emblemàtic.

Events esportius

Els **events esportius** son un element de reclam i atracció per la demanda potencialment turística. Experiències com les realitzades per l'Ajuntament de Calvià o l'Ajuntament de Santanyí avalen aquest model que enllaça l'esport com a un recurs turístic pel municipi. Així al cas de la Ciutat d'Inca events concrets com:

- la Cursa San Silvestre, com elements de reclam pel turisme d'hivern afavorint la desestacionalització.
- l'Iron Man, la qual es desenvolupa per un conjunt de municipis i tractar-se d'un event d'escala internacional, a més d'altres destins com Alcudia, cal reforçar el protagonisme de la Ciutat d'Inca al marc d'aquest event esportiu.
- L'esport del motor també hi ha de tenir cabuda, fet que a la Ciutat d'Inca té el seu exponent amb el Rallye Dijous Bo, el qual fa més de deu anys que es fa de forma ininterrompuda i és un reclam a nivell comarcal i insular.
- El protagonisme dels clubs esportius també és un element a tenir en compte, ja que aquests a més de ser un referent de l'esport per a la Ciutat d'Inca, també poden ser un mitjà de promoció turística des del moment en que es desplacen a d'altres indrets nacionals o internacionals.

Per altra banda cal tenir en compte la qualitat dels **equipaments esportius** existents a la Ciutat d'Inca, destacant el Camp Nou del Constància, la Piscina Coberta de Crist Rei, el Poliesportiu Mateu Canyelles o la polivalència per a l'organització d'events del Palau Municipal d'Esports d'Inca. Aquests equipaments esportius públics, junt amb d'altres privats com el Club Sportinca, representen una oferta complementaria i un servei a l'abast no només pel ciutadà inquer, si no que també es pot exposar com a un recurs turístic potencial.

4.2.4. Turisme gastronòmic

Enoturisme i oleoturisme

L'enoturisme es troba relacionat amb la temàtica de la cultura del vi i els recursos relacionats amb ella, és a dir, la natura, el patrimoni, la restauració i el paisatge. Al cas de la Ciutat d'Inca es troba al límit de la denominació d'origen de Binissalem la qual agrupa els municipis de Sencelles, Binissalem, Santa Eugènia i Santa Maria del Camí.

El fet que el terme municipal de la Ciutat d'Inca no estigui inclòs, no ha de representar un factor negatiu, degut a l'abundant oferta gastronòmica i agroalimentària que la Ciutat d'Inca conté. Així destaca la Bodega de Son Bordils com a principal exponent, representant una explotació d'aproximadament 34 ha, situada a la carretera d'Inca a Sineu, i de la que destaca per la seva bellesa i singularitat paisatgística, entre la zona de Pla de Mallorca i la Comarca del Raiguer.

Per altra banda s'ha de tenir en compte la presència històrica que el producte del vi ha tingut a la societat inquera, amb un total de 60 cellers comptabilitzats al transcurs del s.XX, encara que a l'actualitat molts d'ells hagin desaparegut, n'hi ha que han sobreviscut com a cellers-restaurants. Entre d'ells cal destacar-ne els següents:

- Celler Can Lau,
- Celler Can Marron
- Celler Sa Travessa
- Celler Can Amer
- Celler Can Ripoll
- Celler Cas Metge Nou

Aquests cellers conformen una ruta de turística dirigida a fomentar el turisme enològic i gastronòmic, la qual es promociona a traves de la pàgina web turística www.incaturistica.es, els quals alguns d'ells guarden estils arquitectònics de gran valor històric.

L'oleoturisme

L'oleoturisme mostra una relació directa amb el turisme i el producte o matèria primera de l'oli, en conjunció amb la revalorització dels recursos que l'envolten com el paisatge, valors etnològics i patrimonials i valors naturals de l'entorn. Al cas de la Ciutat d'Inca, aquest model turístic té el seu màxim exponent a l'explotació de l'Olivera de Son Catiu, la qual està inclosa dins la denominació d'origen oli de Mallorca.

Aquesta explotació és un exemple de modernitat, innovació i projecció exterior al estar composta per una sèrie de serveis com:

- tafona on es pot observar el procés productiu
- pamboleria on es pot degustar tot tipus de menjars amb l'oli de producció pròpia com element central.
- Tenda Son Catiu, on es pot accedir a un bon llistat de productes relacionats amb l'oli i d'altres tradicionals de l'illa de Mallorca.
- Accés a compra electrònica, fet que determina el grau d'innovació de l'activitat

El turisme relacionat amb el mon de l'oli, manté un bon exemple al cas de l'explotació de Son Catiu, característica beneficiosa si es té present la situació estratègica de la Ciutat d'Inca, com a zona de pas alhora d'accedir a d'altres destins turístics com Caimari, el qual és un altra dels grans exponents de l'oli i la promoció turística d'aquest producte.

La identitat gastronòmica

La Ciutat d'Inca manté una identitat gastronòmica molt diversa i arrelada, de la qual, alguns dels ser productes, son un referen de la projecció a nivell autonòmic, nacional i internacional, mentre d'altres mantenen un caràcter més tradicional i local.

Les Galletes d'oli , un element gastronòmic de mallorquinitat internacional

Aquest producte és un referent alhora d'entendre i plantejar iniciatives dirigides a la promoció turística a escala internacional de la Ciutat d'Inca.

És un producte reconegut per la societat mallorquina, el qual és fa necessari promocionar el seus orígens com a mitjà per garantir la projecció d'Inca a escala internacional. Els seus inicis es remunten al s.XIX com a mitjà de subsistència i un aliment que substituïa al pa en casos extrems. De fàcil transport i de difícil caducitat es pot combinar amb qualsevol altra aliment, dolç, salat de millor o de pitjor qualitat.

La seva polivalència i popularitat és una de les principals característiques que defineixen l'èxit d'un producte identificatiu per la Ciutat d'Inca.

El "torro fort d'Inca"

És un producte que es conserva tot l'any, però que especialment als mesos d'hivern és quan més demanda té. Es produeix a la majoria de forns de la ciutat. Aquest producte està fet d'ametlla, sucre, llet i canyella.

Les ensaïmades

Aquest producte conegut a la gastronomia de Mallorca, destaca per la seva elaboració el Forn de Can Guixe i el Forn de Can Delante, ambdós situats al casc

històric de la Ciutat d'Inca. Aquesta està reconeguda pel Consell Regulador IP de Mallorca, el qual vetlla per la seva correcta elaboració i qualitat del producte.

Els Congrets

Es tracta d'uns pastissos elaborats per les monges de clausura del Monestir de Sant Bartomeu, essent un producte dolç, representa un producte amb gran capacitat d'unir gastronomia i turisme religiós, com a element a promocionar a la Ciutat d'Inca.

Els embotits

Com a recurs gastronòmic de primera categoria i reconegut arreu de la societat illenca i en concret la inquera, es tracta d'un producte amb gran diversitat de derivats com els botifarrons, la sobrassada, el camaïot, la xulla, etc... dels quals en destaca els Embotits Estrany com a principal cadena de producció, envàs i venda existent a la Ciutat d'Inca.

ESBORRANY

4.2.5. Turisme de Congressos MICE

Conegut com a turisme Meetings, Incentives, Conferencong, Exhibitions fa referència a una tipologia de turisme de negocis, el qual es tracta de generar sinergies i intercanvis, amb els conseqüents beneficis per al destí turístic on es realitza.

Turisme de negocis, relacionat amb turisme de feina, al cas de la Ciutat d'Inca, pot comptar amb unes infraestructures i equipaments adequats encara que manca allotjament proper que permeti una millor comoditat als assistents.

Turisme de convencions, tracta a diferents empleats d'una mateixa empresa que dona a conèixer les diferents àrees i productes d'aquesta. En aquest cas, cal destacar les empreses relacionades amb el sector de la bellesa i la salut, les quals compten amb un xarxa de col·laboradors extensa geogràficament i la necessitat de periòdicament realitzar trobades de feina.

Turisme d'events, inclou fires, events, congressos, etc.. especialitzats en determinats sectors, entre els quals a la Ciutat d'Inca, pot tenir un paper important el sector del calçat, la moda i la pell, com a punt de trobada d'aquest tipus de turisme.

Turisme d'incentius, és tracta d'un viatge de plaer dirigit a aquells empleats que han de rebre alguna remuneració o premi. Aquest tipus de turisme a la Ciutat d'Inca, encara no es pot determinar la existència de cap recurs a tenir en compte.

La Ciutat d'Inca, actualment, existeixen equipaments com el Centre Bit Raiguer, com a espai d'innovació, el Museu del Calçat i la Pell, com equipament cultural d'un sector econòmic concret o el futur Teatre Principal, el qual una vegada estigui remodelat, el qual pot ser un espai amb un potencial important.

Així al cas de la Ciutat d'Inca, tenint en compte el potencial econòmic i el posicionament estratègic d'aquest a nivell insular i autonòmic, al disposar d'aquest tipus d'equipaments, permet plantejar nous escenaris per la implantació progressiva d'aquest tipus de producte turístic.

4.2.6. Turisme urbà shopping

Shopping

La Ciutat d'Inca actualment compta amb una gran diversitat de comerços entre els quals cal destacar el paper que representa el sector de la moda, la pell i el calçat. Així, entre les característiques importants per definir una zona shopping dins el casc urbà de la Ciutat d'Inca es poden tenir en compte aspectes com:

- Un turista que prefereix comerços que facin descomptes o establiments especialitzats en determinades franges d'edat, estil de vida o necessitats.

- Existència de centres comercials situats estratègicament al centre de la ciutat, essent un recurs més de forma conjunta amb d'altres elements com el patrimoni urbà, edificis institucionals, etc...
- Crear un espai on el temps d'oci s'utilitzi per consumir, sempre dins el marc de l'entorn on es situï la zona de major interès comercial
- Els turistes compren sense necessitat, fet que posiciona al petit i mitjà comerç en una situació d'avantatge respecte a d'altres destins.
- Predisposició per part del turista a generar una despesa superior a la despesa del ciutadà resident.

Estratègies possibles es poden plantejar des de diferents prioritats com:

- Establir línies directes entre els turistes i els touoperadors, utilitzant factors d'atracció com la gastronomia, el patrimoni o productes identificatius, com la pell i el calçat al cas de la Ciutat d'Inca.
- Proporcionar informació al turista on es localitzi el centre comercial o nucli urbà considerat apte per al shopping.
- Organitzar visites guiades que indirectament acostin al turista a aquestes zones d'interès comercial, utilitzant altres recursos com la cultura, el patrimoni, els events, la gastronomia, etc...
- Realitzar campanyes de marketing d'elements d'atracció com el Mercat Municipal o el mercat del Dijous, entre d'altres recursos, amb l'objectiu d'afavorir l'assistència dels turistes a les zones de major afluència de comerços.

En molts casos aquest model de producte turístic es considera com a complementari a d'altres objectius que el turista pugui tenir. Però actualment representa una forma de turisme molt important, degut a que enllaça el comerç, la restauració i la petita i mitjana empresa amb la projecció de la ciutat com a destí turístic. El cas de Shopping Outlet Villages o pobles únicament destinats a l'atracció d'aquest tipus de turisme, son casos extrems i coneguts com al cas de Festival Park.

L'avantatge de la Ciutat d'Inca, és el fet de comptar amb una xarxa de comerç i empresa petita i mitjana, integrada amb d'altres elements d'atracció turística com el patrimoni, la gastronomia, la cultura, li dona una entitat com a destí turístic, fet que reforça les garanties alhora de potenciar el shopping al centre històric de la Ciutat d'Inca.

La moda és un estil de vida establert a la societat de consum actual, fet que obri les portes a un petit i mitjà comerç tradicional, el qual fent us de la modernitat i la innovació, pot crear una Ciutat diferenciada respecte d'altres indrets turístics.

Actualment campanyes com el destí d'Inca "shopping center" realitzada per l'Ajuntament d'Inca en col·laboració amb la Cambra de Comerç, reflexen la intenció per part de les institucions d'introduir aquesta modalitat de turisme a la Ciutat d'Inca.

La Campanya Slow Shop, també és un alta exemple de dinamització del petit i mitjà comerç, amb la finalitat de cercar estratègies que permetin incrementar el consum i la proximitat de l'oferta existent.

Moda i calçat

La Ciutat d'Inca representa un dels principals exponents pel que fa a la producció i disseny a nivell europeu, fet que avala la llarga tradició històrica i consolidació del teixit industrial i la pervivència d'aquest malgrat les crisis que ha sofert. Així actualment el calçat com a producte turístic manté el seu reconeixement per mitjà del Museu del Calçat i la Pell, a més de comptar amb una xarxa de fàbriques amb prestigi i reconeixement nacional i internacional.

El Museu del calçat com s'ha exposat anteriorment és un equipament museístic localitzat a l'antic Quarter General Luque i del que a l'actualitat s'hi poden observar un catàleg d'objectes i maquinària, recreant la vida quotidiana de les fàbriques a més d'un repàs de l'evolució història del comerç, producció i canvis que el sector ha sofert a la Ciutat d'Inca. Però el més important a destacar és el pes que han tingut les empreses de calçat i particulars que han cedit part del seu material, enriquint i consolidant la diversitat dels productes exposats al Museu, d'entre els quals s'han d'anomenar: AFACA, Lottusse, Camper, Melis, Segui i Maria Janer, Ballco, Barrats, Belart, Calzados Beltran, Fluxa, Flavia i Yanko.

El teixit empresarial del calçat, cal destacar-ne la importància que representa un conjunt d'empreses actualment conformen la producció i consolidació del producte del calçat a nivell internacional com son:

Ballco, empresa creada a l'any 1966 especialitzada amb el calçat de dona, destaca per la seva innovació i qualitat mitja alta, proporcionant un producte innovador i amb una gran funcionalitat. Es pot visitar l'accés <http://www.ballco.com>

Camper, empresa d'ampli reconeixement a nivell internacional, es creà amb el nom originari a l'any 1975, encara que els seus orígens son del s.XIX amb l'empresari pioner Antoni Fluxa, el qual introduí canvis substancials al món del calçat. Es pot visitar l'accés <http://www.camper.com>, destaca la important inversió que realitza en matèria de marketing i innovació.

Farrutx, empresa consolidada al mercat del calçat als anys 80, es caracteritza per estar especialitzada en roba de pell, calçat i complements de mitja i alta gama, establint-se al mercat a través de marques com El Corte Inglés, fent de la producció artesanal i tradicional una gama de productes exclusiva. Es pot visitar l'accés <http://www.farrutx.com>

Lottusse, es tracta d'una marca amb més de cent anys d'antiguitat, la qual és un reflex de relleu generacional, amb la quarta generació, tradició i modernitat i projecció internacional com a principals senyes d'identitat. Així aquesta marca està instal·lada a més de trenta ciutats de Xina i es planteja una política d'expansió arreu del continent asiàtic i orient mitjà. Es pot visitar l'accés: <http://www.lottusse.com>

George's, és una empresa familiar de més de quaranta anys de tradició familiar, amb la tradició i artesanía com a principal mitjà de producció d'uns productes caracteritzats per un acabat excelent. Així destaca els inicis a l'any 1902, seguint el relleu generacional mitjançant l'empresa amb el nom de "Calzados Jordi S.L.", seguint les primeres campanyes de publicitat als anys 80 i 90 i la projecció internacional de la marca a les primeres fires. Es pot visitar l'accés: <http://www.georges-shoes.com>

Barrats, empresa familiar fundada a l'any 1890, per l'empresari Miquel Llompart, és tracta d'una marca marcada per una essència la qual barreja de disseny de qualitat i elegància, destaca per ser una empresa amb una àmplia projecció a nivell internacional. Es pot visitar l'accés: <http://www.barrats1890.com>

Per alta banda destaca el **monument als sabaters**, inaugurat a l'any 2003, es situa al davant de l'equipament cultural de Sa Quartera. Aquesta escultura és un reconeixement per tots aquells inquerers i inqueres sense els quals no seria possible parlar de la indústria del calçat com a un referent a nivell nacional i internacional.

El calçat i el turisme de shopping

La ciutat d'Elx, és un competidor proper, tenint similituds amb la Ciutat d'Inca, amb un passat industrial del calçat bastant similar. Son imaginatives però efectives les campanyes que ha desenvolupat el consistori d'Elx alhora d'atreure turistes relacionats amb el sector del calçat com a recurs turístic.

Un tríptic de promoció turística a cada parell de sabates que es vengui, és una de les accions de l'Ajuntament d'Elx va dur a terme, a més de signar convenis de col·laboració amb les empreses de calçat per tal de fer promoció turística de forma conjunta.

Una altra estratègia és utilitzar la imatge o logotip de promoció turística de la Ciutat d'Inca als diferents productes i/o embalatges que s'utilitzen, com a marketing comú entre la marca del producte i el destí turístic d'on prové.

El fet que existeixin instal·lacions com en Centre BIT Raiguer, és un recurs òptim per plantejar estratègies d'innovació i formació del sector del calçat a aquesta instal·lació, donant-li un ús constant i dinamitzant-la des del punt de vista publicitari i del marketing.

4.2.7 Turisme d'oci

Turisme familiar

El turisme familiar és un producte el qual planteja la família, entenent-ho com a nucli paternal amb fills, com a un demandant potencial de recursos al destí turístic. Actualment aquest model turístic es sol relacionar directament amb l'oferta d'allotjament que un destí pot oferir als demandants, és a dir, les famílies interessades.

Però actualment, gràcies al grau de connectivitat i intermodalitat dels mitjans de transport, ha facilitat que destins turístics que no tenen oferta d'allotjament es puguin plantejar ser un recurs d'atracció d'aquest turisme degut a les activitats que planifiquen i que van dirigides a un perfil turístic familiar.

Així el turisme familiar ha de tenir present aquelles activitats dirigides a infants i relacionades amb l'educació i la cultura, que es desenvolupen al territori, en aquest cas la Ciutat d'Inca. Entre els principals events que actualment es poden considerar com a un recurs relacionat amb el turisme familiar destaca per exemple la **Festa del Llibre**, la qual a més de presentació de llibres també inclou activitats com, exposicions, certàmens, contacomptes, mercadet de llibres, lectures i escenificacions teatrals. Per altra banda també hi ha els **Contacontes** amb l'equipament del Claustre de Sant Domingo com a espai on es realitzen.

Per altra banda també cal tenir en compte els actes que anualment s'inclouen dins el programa de les Festes de Sant Antoni, Festes de Sant Sebastià, el Pa amb Caritat, les Festes Patronals de Sant Abdon i San Senen.

Una de les estratègies passa per donar un major protagonisme a les edats d'infants compreses entre els 3 a 12 anys, tant pel que fa a l'oferta d'oci, la gestió i millora dels espais i equipaments públics, el projecte de carril bici per fases, introduint així la Ciutat d'Inca com a un destí turístic reconegut i un espai segur i de qualitat per aquest perfil de demanda.

Turisme d'oci nocturn

El turisme d'oci nocturn a la Ciutat d'Inca és un factor de reclam que tradicionalment degut a la seva centralitat respecte al conjunt de la Comarca del Raiguer i la diversitat d'oferta de restauració, oci i lleure, han estat els principals factors d'atracció que han permès que es pugui reconèixer aquesta categoria.

Així com ja s'ha comentat l'oferta d'oci nocturn a la Ciutat d'Inca destaca per centrar-se sobretot a la zona de la Plaça de l'Àngel, carrer de Murta, carrer del Born i Carrer Ferrilla, on es situen aproximadament un total de cinc pubs de diferents estils musicals i perfils de demandants, centrant-se els majors índex d'activitat als mesos de tardor i hivern.

Aquest tipus de turisme també destaquen els events, tenint el cas del Dimecres Bo, com a màxim referent, el qual destaca l'afluència de públic juvenil així com la participació activa dels bars i restaurants al transcurs de tota la nit.

Aquesta tipologia de turisme està reconegut per la Marca España, fet que li dona una projecció a nivell internacional, encara que aquest tipus de turisme duu implícit una sèrie d'aspectes a tenir en compte:

- la mitja d'edat, determina el tipus de producte que es vulgui oferir i la imatge que es vulgui projectar de la Ciutat d'Inca.
- a necessitat constant de reinventar-se i adaptar-se a noves tendències, fet que implica millorar en qualitat i especialització en determinats estils musicals i de consum diferenciadors de la resta ja existent.
- Garantitzar la correcta harmonia entre els usos necessaris per a l'existència d'aquest tipus de turisme i la qualitat de vida de la població resident, evitant casos de contaminació acústica, seguretat ciutadana, derivats de la densificació dels espais on es situen aquestes activitats.

El posicionament estratègic de la ciutat d'Inca permet aplicar estratègies que potenciïn aquest tipus de turisme, vinculant el turisme d'interior i allunyant-lo del model de sol i platja que sempre ha complementat.

Turisme grans events

El turisme de grans events és un model turístic que alhora de construir una marca-destí és un dels eixos d'actuació de moda. Però aquest tipus de turisme es caracteritza per elevats costos a curt termini i resultats a llarg termini, que es troba clarament condicionat per la capacitat d'assumir econòmicament les despeses per part de les institucions.

La cultura, l'esport, la música, són alguns dels elements que s'utilitzen per l'aplicació al territori d'aquest tipus de turisme. La situació econòmica actual, fa que aquestes estratègies s'hagin de plantejar des de del partenariat o patrocini privat, amb les institucions com a organisme coordinador.

El cas de la ciutat d'Inca, per al seu pes econòmic i geopolític al conjunt de la comunitat autònoma, planteja que l'adopció d'aquest tipus de productes sigui força arriscat. Aquesta situació planteja seguir amb estratègies de projecció exterior d'esdeveniments que anualment es realitzen, com és el cas del Dijous Bò, les fires temàtiques anteriors a aquest, les corregudes de bous o el paper del Museu del calçat, com a garanties d'eficiència i èxit a la categoria de turisme d'events.

La consolidació del Teatre Principal una vegada s'hagi inaugurat pot ser un recurs per plantejar estratègies vinculades amb la cultura com a mitjà de projecció d'aquest tipus de turisme.

4.2.8. Turisme sanitari

Hospital comarcal d'Inca

El turisme sanitari manté una relació directa amb els demandants potencials que són la població major de 65 anys, la qual poden ser demandants potencials de serveis sanitaris.

En aquest cas cal recordar la importància estratègica de la Ciutat d'Inca, al disposar d'un Hospital Comarcal que inclou el donar el servei sanitari a la població dels següents indrets, Campanet, Mancor de la Vall, Lloseta, Binissalem, Consell, Selva, Sa Pobla, Búger, Sineu, Costitx, Lloret de Vistalegre, Llubí, Maria de la Salut, Muro, Santa Margalida, Pollença i Alcúdia.

Per altra banda destaquen els equipaments assistencials i socio-sanitaris, existents a la Ciutat d'Inca, dels que al cas de tractament a la franja d'edat esmentada cal destacar-ne la Residència Miquel Mir, el Centre de Salut Inca, l'Ambulatori d'Inca, el Centre de Dia Crist Rei i la Residència Crist Rei.

Així l'estructura demogràfica existent a la majoria d'aquests municipis i la necessitat evident d'una major especialització en la geriatria, permeten reafirmar la existència de la tipologia de turisme sanitari.

Per altra banda cal tenir en compte el pes que representen les consultes privades, comptabilitzant-ne un total aproximat de cinc consultes, especialitzades en diferents tipus de tractaments.

Al marc del I Fòrum de Turisme i Sanitat, realitzat al mes de febrer de l'any 2013, per la Conselleria de Turisme, s'especificà la importància que representen les clíniques privades pel que fa al turisme sanitari, destacant l'èxit d'experiències pilot realitzades a la zona de l'Algarve a Portugal. Aquesta tipologia de turisme, duu implícit la despesa que origina no només el demandant del servei, com la família o acompanyants que l'auxilien, generant despeses a d'altres àmbits com la restauració, l'allotjament, el comerç i entre d'altres recursos que la Ciutat d'Inca actualment disposa.

Per altra banda, el Pla de Ciència, Tecnologia i Innovació 2013-2017 recull els objectius del govern referent a innovació, desenvolupament i investigació (I+D+I), planteja el turisme sanitari relacionant-ho amb el tractament d'enfermetats cròniques lligades a l'envelliment, com l'artritis, diabetis, artrosis, etc... les quals representen un fet a tenir en compte.

4.3. Qualitat

La **qualitat** és una altra eina que permet mesurar la satisfacció del consumidor, com a demanda, i a la vegada analitzar el servei que proporciona l'oferta o productor.

Fins aleshores la implantació de sistemes de qualitat s'ha reduït al sector hotel·ler, degut a les exigències que aquest sector ha rebut dels clients i sectors demandants.

La resta de sectors, han adaptat els seus sistemes de qualitat a partir de les exigències que poguessin existir al seu àmbit econòmic, els quals majoritàriament eren molt distants respecte a les exigències a nivell nacional i internacional. Actualment el destí turístic es planteja com a un conjunt el qual es compon de les empreses i serveis que el conformen, la població resident i el territori al seu conjunt.

Així el concepte de destí aplicat a la Ciutat d'Inca, inclou la restauració, les empreses de turisme actiu, els taxis, els comerços, la restauració i l'oferta d'allotjament, els quals han de donar al turista una percepció de qualitat homogènia, proporcionant una fidelització al client i una millora del destí en concret.

Així un dels punts més importants de la Llei de General de Turisme implica desenvolupar els següents aspectes a la Ciutat d'Inca:

- Desenvolupar la implantació del sistema SICTED, implantant aquest sistema a la Ciutat d'Inca a través de mitjans tècnics que possibilitin la correcta execució.
- Impulsar les empreses incloses als sectors esmentats a que col·laborin de forma activa a la implantació d'aquest sistema de qualitat.
- Col·laborar de forma activa amb el Foro de Qualitat Turística, existent a l'oficina de Tourespaña.
- Plantejar la especialització de l'oferta existent a la Ciutat d'Inca, proporcionant una oferta de qualitat mitjançant el treball en la implantació d'aquest sistema de qualitat.

Així es tracta de complir amb les expectatives del client potencial que pot arribar al destí de la Ciutat d'Inca i el qual haurà de plantejar una oferta competitiva i una bona rendibilitat per part del sector. L'impuls de la Llei del Turisme planteja entre d'altres els objectius esmentats, mitjançant la certificació i formació.

4.4. Intel·ligència de mercats

La **intel·ligència de mercats** tracta de generar el coneixement necessari amb la finalitat de planificar futurs escenaris i orientar les iniciatives o projectes a realitzar.

Aquest apartat planteja treballar amb variables estadístiques posteriors a l'estudi presentat, fent necessari el plantejar una previsió dels escenaris que es puguin desenvolupar a l' destí turístic de la Ciutat d'Inca. Aquest escenari ha de tenir present les perspectives que es poden originar en els següents aspectes:

- **Perspectiva econòmica**, com millorar les variables econòmiques del sector turístic a partir de la realitat existent a la Ciutat d'Inca.
- **Perspectiva social**, quin benefici en pot treure la societat inquera de l'aplicació del Pla de Desenvolupament Turístic d'Inca
- **Perspectiva ambiental**, com preservar el medi ambient, fet possible el desenvolupament turístic de la Ciutat d'Inca

Aquests aspectes s'inclouen dins el concepte de turisme responsable plantejar a l'inici del Pla, analitzant:

- l'oferta, capacitat d'allotjament a la Ciutat d'Inca i als municipis dels voltants
- la demanda, analitzar el mercat, els productes existents i les marques de promoció possibles.
- la competència, analitzar l'entorn geogràfic mitjançant el Benchmarking

Així es tracta d'obtenir una visió estratègica del turisme, acollint aspectes que millorin el posicionament de la Ciutat d'Inca com a atractiu turístic, en comparació als destins existents a l'àmbit insular i comarcal.

4.5. Promoció

La **promoció** tracta d'adaptar aquesta als nous comportaments del consumidor o demandant així com la capacitat d'atreure noves estratègies per oferir un producte innovador i diferenciat.

Al cas de la Ciutat d'Inca es caracteritza per haver generat diferents tipus de marques, les quals han variat, com per exemple:

- Inca, la ciutat que tu vols, eslògan registrat a l'any 2004
- Inca, la ciutat de la pell
- Inca, just al centre
- Slow&hop, compra al petit comerç
- Shopping Center

Com es pot comprovar la majoria d'aquestes marques incideixen en una finalitat concreta com és la promoció del petit i mitjà comerç i la Ciutat d'Inca com a un destí especialitzat en el turisme urbà de compres. Aquesta és una característica positiva ja que l'especialització es un fet necessari per tenir garanties d'èxit en la promoció turística.

Encara que un factor no tan positiu són els canvis constants en que s'ha produït un canvi de marca promocional, fet que implica consolidar una estratègia de promoció a mitjà i llarg termini, **creant una marca turística** de qualitat i amb un termini de mitja llarga durada.

Així des de l'administració es tracta de generar confiança "branding", proporcionant confiança al demandant del destí turístic. Mentre que per la iniciativa privada a través de la promoció i la comercialització, s'ha d'intentar superar les expectatives del client.

Les estratègies de promoció han d'anar dirigides als mercats en desenvolupament, els quals representen un 11,8% de l'actual demanda i als mercats emergents, dels que es pot considerar que representen un 1,14% i estan integrats majoritàriament per països de l'est.

El "**branding**" com a estratègia per crear, construir i gestionar marques turístiques, creant una reacció emocional al consumidor i provocant que aquest recordi el destí turístic de la Ciutat d'Inca a través de la marca creada. Així es tracta de posicionar la marca turística, relacionant-la amb un tipus de producte propi de la Ciutat d'Inca, per exemple, el calçat, la pell i el sector de la moda, les galletes d'Inca, etc...

El treball sobre el branding, tracta de treballar sobre dos agents, el gestor i el client. Al cas del gestor tracta de posar els mitjans necessaris per que el turista sensorialment pugui captar l'essència del destí turístic. Mentre al cas del client, es

tracta de captar l'experiència sensorial que aquest client té al moment de trobar-se al destí, és a dir, quins recursos li criden l'atenció, quin ha estat el seu grau de satisfacció i quins aspectes s'han de millorar per garantir la seva tornada. D'aquesta manera, la marca ha de planificar els següents aspectes:

- seduir al client, campanyes promocionals seductores
- planificar la seva estança, per mitjà de rutes relacionades amb els recursos turístics del destí de la Ciutat d'Inca
- viure l'experiència del turista al moment en que es troba al destí
- compartir la seva experiència, com aspecte per tenir en compte els aspectes a millorar.

Així una de les mesures pot ser **posicionar el destí a les xarxes socials**, ja que segons un estudi de l'observatori IAB (Observatori Digital Spain) de l'any 2012, un 42% dels internautes visites pàgines web relacionades amb viatges, un 19% blogs, un 13% xarxes socials i un 11% les aplicacions de mòbils.

Així es tracta d'adaptar la promoció turística als nous comportaments del consumidor, amb la finalitat d'atreure un turista motivacional, diferencial i amb ganes d'experimentar, aconseguint que la Ciutat d'Inca sigui un destí UCA "Únic, Coherent i Amigable".

Una altra possibilitat és la d'actualitzar a la **plataforma "Escaparate"** les dades corresponents a la Ciutat d'Inca, sobretot, les corresponents als recursos turístics existents, amb la finalitat que es promocióni la ciutat a les diferents fires nacionals i internacionals que l'Agència Balear de Turisme assisteix.

Altres característiques que la marca ha de tenir en compte és el grau d'associació d'aquesta, la qualitat que percep, grau de lleialtat en relació als competidors existents, etc... Son un conjunt d'aspectes que cal tenir en compte i que a més els **mitjans de promoció** també s'han de tenir present, com la premsa, la radio, la televisió, publicitat exterior, publicitat online, les quals generen un cost considerable.

Un altra mitjà de promoció és el relacionat amb els events, en casos com els següents:

- Fires sectorials, calçat, gastronomia, ecoturisme, shopping.... relacionades amb algun dels productes que la Ciutat d'Inca pot oferir.
- Jornades inverses de comercialització del destí turístic i del que l'Agència Balear de Turisme pot planificar amb l'Ajuntament d'Inca dins el calendari d'actes.
- Fam-trips: viatges d'agents provinents de països de mercats emissors o en procés de consolidació, aprofitant events setmanals com el mercat del Dijous o d'altres actes propis de la Ciutat d'Inca.

- Press-trips: destinats a mitjans nacionals i internacionals amb una promoció generalista o especialitzada.
- Workshops: es tracta de promoció realitzada a les principals ciutats dels principals països emissors de turistes.
- Marketing directe: accions que van dirigides al consumidor final.
- Publicity: aprofitar notícies de la Ciutat d'Inca que de forma encoberta puguin representar l'emissió de la Ciutat com un destí turístic a visitar.

La finalitat d'aquestes actuacions és genera actuacions efectives amb un cost racional i garantint el seu èxit.

El protagonisme de les xarxes socials, així com una bona organització d'iniciatives publico-privades son la garantia d'una promoció turística amb garanties d'èxit, fet que al cas de la Ciutat d'Inca, representa un banc de proves incomparable pel que fa al turisme d'interior i les diferents modalitats que es poden donar al territori.

ESBORRANY

4.6. Formació

La **formació** s'ha de plantejar des de l'oferta i els gestors que conformen el destí turístic, essent aquest cas, la ciutat d'Inca. Per aquest motiu s'han de planificar estratègies comunes que permetin plantejar una formació transversal, orientada a millorar la qualitat i eficiència dels diferents productes turístics que conformen el territori. La formació representa un valor afegit, que al cas de la Ciutat d'Inca planteja reptes com:

- Fer front a l'elevada taxa d'atur existent, sobretot als intervals de població més febles, com els menors de 25 anys, els majors de 45 i el gènere femení.
- Especialitzar la ma d'obra a través de mitjans com els PQPI o d'altres formules concertades amb els serveis d'ocupació i orientació i el SOIB, donant formació relacionada amb idiomes, restauració, i sectors emergents com guies turístics, restauració de patrimoni, guia d'esports, etc... La finalitat és enllaçar els futurs recursos humans i demanda potencial que es pot originar al destí turístic.
- Seguir potenciant els arts i oficis és una opció a tenir en compte, sempre des d'una òptica de promoció turística, com és el cas de la formació en calçat i pell que actualment es realitza. Altres exemples a implantar poder ser els relacionats amb publicitat, marketing i disseny de moda.
- Les estratègies de qualitat com l'adhesió a la plataforma SICTED o d'altres relacionades amb el sector turístic, proporcionen eines per formació i millora de la població activa.
- La consolidació d'un destí competitiu és una de les principals fites, fet que ho determina la formació de la població activa i la població aturada. El valor afegit que representa la formació afecta a mitjà i llarg termini la millora del destí turístic i la percepció que el turista en pugui tenir a un futur proper.

La **formació dels gestor** a través de la Mesa de Alcades, és una garantia per tal de fer funcionar les estratègies que des de l'administració es vulguin desenvolupar al destí turístic de la Ciutat d'Inca.

Les **titulacions específiques** també és un altra sector a potenciar i tenir en compte, és el cas dels mòduls de formació professional que es realitzen als instituts de secundària d'Inca, entre d'ells destacant:

- mòdul de grau mitjà de gestió administrativa i superior d'administració i finances
- mòdul grau superior en comerç i marketing
- mòdul grau mitjà en comerç
- mòdul de grau superior de desenvolupament d'aplicacions web

- Programa de Qualificació Inicial Professional, auxiliar dependent del comerç
- Escola Oficial d'Idiomes d'Inca (EOI), oferta escola oficial d'idiomes, en les diferents modalitats com anglès, alemany, català i francès.

L'oferta formativa ocupacional, es troba més relacionada amb l'oferida entre els serveis d'orientació laboral Ajuntament d'Inca i el servei d'Ocupació de les Illes Balears, relacionada amb el sector serveis i les diferents temàtiques relacionades amb el sector turístic.

ESBORRANY

ESBORRANY

5. Pla d'Acció del Pla de Desenvolupament Turístic a la Ciutat d'Inca

Estratègia
Tàctica
Acció

ESBORRANY

ET	Estratègia territori
EP	Estratègia producte
EQ	Estratègia qualitat
EIM	Estratègia intel·ligència de mercats
EP	Estratègia promoció
EF	Estratègia formació

ESBOÇRAMENT



**CADA ESTRATÈGIA DUU ASSOCIADA UNA O MÉS TÀCTIQUES I
UNA O MÉS ACCIÓNS**

ESBORRANY

ESTRATEGIA TERRITORI	TÀCTIQUES	ACCIÓNS	OBJECTIU: COHESIONAR, ARMONITZAR LA CIUTAT D'INCA COM A DESTI TURÍSTIC							
			CALENDARI							
			ANY 2014				ANY 2015			
			I	II	III	IV	I	II	III	IV
La cohesió turística del municipi a partir de l'adaptació Del PGOU al Pla Territorial de Mallorca	Cohesionar el model urbà amb la promoció turística revaloritzant l'espai públic	Prioritzar polítiques de promoció turística i econòmica								
		Implantar el carril bici per etapes								
	Revaloritzar el sol rústic com a un recurs turístic potencial	Executar la l'etapa 4 (tram terme municipal d'Inca) ruta GR-222 Artà-Lluc, turisme de senderisme i natura								
		Utilitzar el catàleg de patrimoni com a eina per extreure recursos turístics al sol rústic								
		Sol·licitar la inclusió de camins públics a la Red de Caminos Naturales MAGRAMA								
	Planificar inversions per millora de recursos potencialment turístics	Planificar estratègies amb el Consorci de Borsa de Places Turístiques								
		Plantejar a la Mesa de Alcaldes la capitalitat històrica d'Inca per rebre finançament autonòmic.								
		Embelliment d'espais públics Cooperació Local.								
		Acords de projecció i rehabilitació del patrimoni històric amb el Departament de Patrimoni i Cultura, Consell de Mallorca								
	Planificar en previsió de futur els usos comercials i turístics	Traçat Ronda Nord, consolidació de zones madures i zones emergents comercial i turísticament								

ESTRATEGIA PRODUCTE	TÀCTIQUES	ACCIÓ	OBJECTIU: COHESIONAR, ARMONITZAR LA CIUTAT D'INCA COM A DESTI TURÍSTIC										
			CALENDARI										
			ANY 2014				ANY 2015						
			I	II	III	IV	I	II	III	IV			
Turisme Natural	Naturalesa – Medi Ambient	Dinamitzar el Parc del Serral de Les Monges des del punt de vista turístic.											
		Plantejar el Puig de Santa Magdalena com un atractiu turístic											
	Turisme ornitològic	Plantejar l'ús dels equipaments ambientals existents com a un recurs pel turisme ornitològic											
	Senderisme	Revaloritzar els camins públics inclosos al catàleg de camins											
		Potenciar els elements etnològics al sol rústic i la senyalització de camins											
		Reforçar línies de col·laboració amb altres institucions, Departament de Patrimoni, MAGRAMA, Mallorca Rural											
	Turisme eqüestre	Reforçar línies de col·laboració amb el Club Hípic dirigides a fomentar el turisme eqüestre a sol rústic.											

ESTRATEGIA PRODUCTE	TÀCTIQUES	ACCIÓ	OBJECTIU: COHESIONAR, ARMONITZAR LA CIUTAT D'INCA COM A DESTI TURÍSTIC									
			CALENDARI									
			ANY 2014				ANY 2015					
			I	II	III	IV	I	II	III	IV		
Turisme Cultural	Turisme religiós	Potenciar guies turístiques a elements patrimonials oberts al públic										
		Establir convenis de col·laboració amb l'Obispat de Mallorca per promocionar el patrimoni religiós de la Ciutat d'Inca										
		Promocionar events religiosos com atractiu turístic, p.e. Setmana Santa										
	Turisme cultural	Potenciar a l'exterior events culturals com Incart, Incajazz, arts plàstiques, etc...										
		Promocionar els equipaments culturals a l'exterior figura convenis public-privats										
	Turisme cinematogràfic	Beneficiar fiscalment i jurídicament el rodatge exterior als espais i equipaments públics de la Ciutat d'Inca										
		Generar contactes i convenis amb entitats audiovisuals per promocionar la imatge de la Ciutat d'Inca										
		Utilitzar la moda i el calçat com a reclam publicitari per les productores i la Ciutat d'Inca com a destí audiovisual										

ESTRATEGIA PRODUCTE	TÀCTIQUES	ACCIÓ	OBJECTIU: COHESIONAR, ARMONITZAR LA CIUTAT D'INCA COM A DESTI TURÍSTIC									
			CALENDARI									
			ANY 2014				ANY 2015					
			I	II	III	IV	I	II	III	IV		
Turisme d'Esports	Cicloturisme	Segregar la xarxa de camins públics per sectors paisatgístics, Pla, Raiguer i Tramuntana										
		Senyalitzar i potenciar aplicacions digitals dels camins públics de la Ciutat d'Inca										
		Projectar el cicloturisme com a recurs turístic que enllaci altres productes com la gastronomia, el patrimoni i el medi ambient.										
	Events esportius	Potenciar la imatge d'Inca com a destí turístic d'esport, qualitat i diversitat d'instal·lacions esportives.										
		Projectar a través d'events esportius la Ciutat d'Inca com a destí turístic										
		Projectar a través d'entitats esportives de la Ciutat d'Inca, la imatge turística										

ESTRATEGIA PRODUCTE	TÀCTIQUES	ACCIÓ	OBJECTIU: COHESIONAR, ARMONITZAR LA CIUTAT D'INCA COM A DESTI TURÍSTIC										
			CALENDARI										
			ANY 2014				ANY 2015						
			I	II	III	IV	I	II	III	IV			
Turisme gastronòmic	Enoturisme i oleoturisme	Potenciar a través d'events i a l'exterior la cultura del vi a través dels cellers i els productors com la marca Son Bordils											
		Projectar a l'exterior i a través d'events el protagonisme de la tafona de Son Catiu											
		Elaborar actes específics de maridatge a través de la moda i el calçat com a reclam.											
	La identitat gastronòmica	Realitzar events gastronòmics per potenciar la restauració i el petit i mitjà comerç											
		Publicitar la imatge turística de la Ciutat d'Inca a través de productes locals (galletes d'oli, ensaimada, embotits, etc...)											
		Potenciar el mercat municipal d'Inca a l'exterior com un reclam gastronòmic, "productes frescs i econòmics..."											
		Potenciar rutes gastronòmiques especialitzades, per exemple ruta del dolç											

ESTRATEGIA PRODUCTE	TÀCTIQUES	ACCIÓ	OBJECTIU: COHESIONAR, ARMONITZAR LA CIUTAT D'INCA COM A DESTI TURÍSTIC							
			CALENDARI							
			ANY 2014				ANY 2015			
			I	II	III	IV	I	II	III	IV
Turisme MICE Meetings, Incentives, Conferencong, Exhibitions	Potenciar el turisme d'events i convencions	Dinamitzar equipaments com en Centre BIT Raiguer com a centre d'innovació, concretament el Saló d'Actes.								
		Planificar el protagonisme que pot exercir el Teatre Principal en l'organització d'events, xerrades i congressos								
		Organitzar actes que consolidin al Museu del Calçat i la Pell com a equipament especialitzat en l'organització d'events relacionats amb la moda i el calçat.								
		Projectar la figura del BNI Aliances com a mitjà de reclam per a l'organització de turisme d'events i convencions, mitjançant el Business Network International								
		Potenciar la Ciutat d'Inca com a un destí de convencions a determinats sectors com el calçat, la moda, el sector tèxtil, etc...								

ESTRATEGIA PRODUCTE	TÀCTIQUES	ACCIÓ	OBJECTIU: COHESIONAR, ARMONITZAR LA CIUTAT D'INCA COM A DESTÍ TURÍSTIC										
			CALENDARI										
			ANY 2014				ANY 2015						
			I	II	III	IV	I	II	III	IV			
Turisme urbà	Turisme shopping	Mantenir la Ciutat d'Inca com a destí d'Inca "shopping center", ampliant la diversitat de comerços											
		Potenciar nous convenis de col·laboració amb la Cambra de Comerç i PIMECO											
		Allargar la temporada de la campanya "Slowshop" i promocionar-la a través de l'Agència Balear de Turisme											
		Zonificar àrees urbanes segons el tipus de comerç, especialitzant les PIMES											
		Crear convenis de col·laboració amb l'Associació de Comerciants d'Inca i l'AFACA per dinamitzar i especialitzar el comerç i la promoció turística											
		Projectar la Ciutat d'Inca a l'exterior com un destí turístic de compres relacionat amb la moda, el calçat i el sector tèxtil											
		Utilitzar events per promoure el turisme de compres, setmanes anteriors al Dijous Bo, Dijous Gros,											

ESTRATEGIA PRODUCTE	TÀCTIQUES	ACCIÓ	OBJECTIU: COHESIONAR, ARMONITZAR LA CIUTAT D'INCA COM A DESTÍ TURÍSTIC											
			CALENDARI											
			ANY 2014				ANY 2015							
			I	II	III	IV	I	II	III	IV				
Turisme urbà	Turisme de moda i calçat	Apostar per campanyes de promoció innovadores i directes que potencin el destí d'Inca amb el calçat, la pell i la moda												
		Crear convenis de col·laboració amb empreses de calçat i pell per la promoció conjunta (Ciutat d'Inca i sector empresarial) a fires del sector turístic, del calçat i la pell.												
		Utilitzar equipaments com el Palau Municipal d'Esports, el Claustre de Sant Domingo, el futur Teatre Prinicpal, el Museu del Calçat i la Pell, com a escenaris d'estrena de temporada de moda (tardor, hivern, primavera, estiu)												
		Projectar a les xarxes socials el producte del calçat i el destí turístic d'Inca com a una mateixa imatge												
		Plantejar el Centre BIT Raiguer com a mirall d'innovació i marketing de la moda i el calçat.												
		Continuar estratègies que enllacin cultura, producte local i gastronomia, per exemple food&foot												

ESTRATEGIA PRODUCTE	TÀCTIQUES	ACCIÓ	OBJECTIU: COHESIONAR, ARMONITZAR LA CIUTAT D'INCA COM A DESTI TURÍSTIC										
			CALENDARI										
			ANY 2014				ANY 2015						
			I	II	III	IV	I	II	III	IV			
Turisme d'oci	Turisme familiar	Consolidar la Festa del Llibre com a un atractiu cultural i turístic											
		Promocionar actes com contacomptes mostrant la Ciutat d'Inca com a destí familiar											
		Programar les activitats de l'Escola de Musica com a acte d'interès turístic											
		Promocionar la Mostra de Teatre Infantil i Juvenil a com a producte cultural turístic											
	Turisme d'oci nocturn	Potenciar el turisme d'oci nocturn de qualitat											
		Adequar equipaments culturals públics per events d'oci nocturn de qualitat, p.e. Puig de Santa Magdalena, Mercat Municipal, Museu del Calçat...											
		Crear convenis amb dicogràfiques i productores per atreure oferta musical i cultural de qualitat i diferent.											
		Planificar actes musicals a la Plaça de Bous, consolidant-la com un equipament polivalent i diferent.											



	Turisme grans events	Projectar el Dijous Bo i Fires com a producte turístic desestacionalitzador a escala internacional i nacional									
		Teatre Principal o Palau Municipal d'Esports d'Inca com espais a projectar la Ciutat d'Inca com a destí per a l'organització de grans events									
		Recerca de marques i patrocinis privats interessats en utilitzar el destí d'Inca per projectar la seva imatge o marca									

ESBORRANY

ESTRATEGIA PRODUCTE	TÀCTIQUES	ACCIÓ	OBJECTIU: COHESIONAR, ARMONITZAR LA CIUTAT D'INCA COM A DESTI TURÍSTIC										
			CALENDARI										
			ANY 2014				ANY 2015						
			I	II	III	IV	I	II	III	IV			
Turisme sanitari	Promoció i inclusió del turisme sanitari a la Ciutat d'Inca	Assistir al II Fòrum de Turisme i Sanitat en qualitat de destí potencial turístic i plantejar formar-hi part la Ciutat d'Inca											
		Fomentar vincles de col·laboració amb l'Hospital Comarcal d'Inca com a centre											
		Fomentar la col·laboració publico-privada amb entitats de l'àmbit sanitari per a l'organització d'events dirigits a la població major de 65 anys											

ESBOÇ DE PLANI

ESTRATEGIA QUALITAT	TÀCTIQUES	ACCIÓ	OBJECTIU: APORTAR PER LA QUALITAT DE LA CIUTAT D'INCA COM A DESTÍ TURÍSTIC									
			CALENDARI									
			ANY 2014				ANY 2015					
			I	II	III	IV	I	II	III	IV		
Implantació de l'etiqueta de qualitat SICTED	Adhesió d'Inca com a destí turístic	Signar carta d'adhesió d'Inca com a destí turístic de qualitat										
		Introduir informació turística de la Ciutat d'Inca a la plataforma SICTED										
		Procés de difusió i implantació al sector privat, creant la taula membres turístics										
	Procés d'implantació i promoció d'Inca a FITUR	Adhesió progressiva del sector empresarial										
		Assistència a FITUR de les autoritats locals promocionant la Ciutat d'Inca com a destí turístic amb l'etiqueta SICTED										
		Procés de seguiment de la taula de membres turístics										

ESTRATEGIA INTEL·LIGENCIA DE MERCATS	TÀCTIQUES	ACCIÓ	OBJECTIU: PLANIFICAR ESTRATEGIA DE MERCAT ECONÒMICA, SOCIAL I AMBIENTAL.										
			CALENDARI										
			ANY 2014				ANY 2015						
			I	II	III	IV	I	II	III	IV			
Planificar els recursos turístics que es poden explotar a la Ciutat d'Inca	Estratègia de mercat des del punt de vista econòmic	Fomentar les inversions privades dirigides a incrementar l'oferta d'allotjament turístic a la Ciutat d'Inca											
		Planificar i promocionar el tipus d'allotjament que es vol, hotel rural, d'interior, urbà, agroturisme, vivendes vacacionals, etc...											
		Aprofitar la transformació de l'espai urbà, Ronda Nord d'Inca, i la revalorització d'aquest per incentivar la creació d'allotjaments turístics al sol urbà											
	Estratègia de mercat des del punt de vista social	Revaloritzar l'entorn urbà, arquitectura, història, comerç local, per atreure oferta d'allotjament potencial a l'entorn urbà											
		Crear un consorci turístic que englobi associacions, empresaris i comerç, entitats institucionals per cohesionar i planificar els recursos turístics i econòmics											
		Crear un Pla Estratègic que reguli els interessos socials i econòmics de la població resident i la Ciutat d'Inca com a destí turístic											

ESTRATEGIA INTEL·LIGENCIA DE MERCATS	TÀCTIQUES	ACCIÓ	OBJECTIU: OBJECTIU:PLANIFICAR ESTRATEGIA DE MERCAT ECONÒMICA, SOCIAL I AMBIENTAL.										
			CALENDARI										
			ANY 2014				ANY 2015						
			I	II	III	IV	I	II	III	IV			
Planificar els recursos turístics que es poden explotar a la Ciutat d'Inca	Estratègia de mercat des del punt de vista ambiental	Reforçar la centralitat històrica de la Ciutat d'Inca com a capital del Raiguer, analitzant la competència de l'entorn geogràfic Benchmarking											
		Analitzar l'oferta per desenvolupar categories com turisme senderisme, cicloturisme, eqüestre, ornitològic, etc...											
		Analitzar la demanda potencial, població resident, autonòmica i estrangera											
		Complementar l'oferta de recursos existents a pobles veïns (Selva, Sencelles, Campanet...) amb els existents a la Ciutat d'Inca											
		Promocionar la Ciutat d'Inca a través d'una de les categories, com cicloturisme, senderisme, eqüestre, obrint nous nínxols de mercat.											

ESTRATÈGIA PROMOCIÓ	TÀCTIQUES	ACCIÓ	OBJECTIU: PLANIFICAR ESTRATEGIA DE PROMCIONAR LA CIUTAT D'INCA COM A DESTI TURÍSTIC DE QUALITAT										
			CALENDARI										
			ANY 2014				ANY 2015						
			I	II	III	IV	I	II	III	IV			
PROMOCIONAR LA CIUTAT D'INCA COM A DESTI TURÍSTIC DE QUALITAT	Marca turística	Consolidació d'una marca turística i mitjà i llarg termini, per unificar criteris davant el consumidor i/o turista potencial											
		Signar conveni de col·laboració amb CODETUR, entitat del Ministeri d'Economia i Competitivitat, per la consolidació d'una marca turística per la Ciutat d'Inca.											
	Presència de la Ciutat d'Inca al món digital	Us de les xarxes socials per generar opció sobre la marca i recursos turístics a potenciar per la Ciutat d'Inca											
		Posicionar el destí turístic de la Ciutat d'Inca a internet											
		Introduir les smart cities o ciutats 2.0 mitjançant aplicacions mòbil dels recursos turístics i econòmics existents i a potenciar											
		Actualitzar continguts de la pàgina web actual incaciutat.es											
		Introduir continguts d'interès turístic a la plataforma "Escapate" de l'Agència Balear de Turisme.											

ESTRATEGIA DE PROMOCIÓ	TÀCTIQUES	ACCIÓ	OBJECTIU: PLANIFICAR ESTRATEGIA DE PROMOCIONAR LA CIUTAT D'INCA COM A DESTI TURÍSTIC DE QUALITAT											
			CALENDARI											
			ANY 2014				ANY 2015							
			I	II	III	IV	I	II	III	IV				
PROMOCIONAR LA CIUTAT D'INCA COM A DESTI TURÍSTIC DE QUALITAT	Utilitzar mitjans de promoció	Us de fires sectorials per promocionar la Ciutat d'Inca, fires de gastronomia, calçat i tèxtil, moda, shopping, etc..												
		Jornades de promoció turística organitzades per l'Agència Balear de Turisme												
		Organització de fam-trips, viatges d'agents provinents de països estrangers aprofitant events com mercat del Dijous o d'altres.												
		Organització de press-trips, viatges destinats a mitjans nacionals i internacionals amb una promoció generalista o especialitzada.												
		Realització de workshops, com viatges especialitzats realitzats a les principals ciutats de països emissors												
		Desenvolupar estratègies de marketing directe, van dirigides al consumidor final, pe moda, calçat – Ciutat d'Inca												
		Publicity, aprofitant notícies de la Ciutat d'Inca per promocionar-la turísticament												

ESTRATEGIA FORMACIÓ	TÀCTIQUES	ACCIÓ	OBJECTIU: MILLORAR I GARANTIR FORMACIÓ DE QUALITAT PER LA CIUTTAT D'INCA										
			CALENDARI										
			ANY 2014				ANY 2015						
			I	II	III	IV	I	II	III	IV			
MILLORAR I GARANTIR FORMACIÓ DE QUALITAT PER LA CIUTTAT D'INCA	Especialitzar i millorar la formació en el sector turístic	Promocionar l'oferta formativa de l'EOI											
		Promocionar l'oferta formativa mòduls formatius relacionats amb sector serveis i turístic (escapartatisme, administració...)											
		Crear convenis de col.laboració amb entitats del petit i mitjà comerç per fomentar la formació al sector											
		Apostar per l'oferta formativa d'ocupació PQPI o d'altres a través del SOIB											
	Enllaçar formació i sector turístic al destí turístic d'Inca	Aplicar els programes de formació posteriors a l'adhesió de SICTED dirigits al sector empresarial d'Inca											
		Difusió de la formació ofertada per la Cambra de Comerç, Caeb, PIMEM a les empreses locals											



ESBORRANY