



Departament emissor:	POLICIA LOCAL
Assumpte:	Informe-proposta de modificació de diversos articles l'Ordenança Municipal de Circulació.

INFORME-PROPOSTA que emet el cap de l'Àrea d'Urbanisme i Habitatge i lletrat assessor municipal en relació a la tramitació per a l'aprovació de la **modificació de l'Ordenança Municipal de Circulació d'Inca**; perquè s'elevi a la decisió de la Junta de Govern Local.

Vist l'informe emès pel cap de la Policia d'Inca envers a la necessitat de la modificació de l'Ordenança Municipal de Circulació d'Inca, el qual s'adjunta al present informe i que a continuació transcribim un extracte:

"L'Ajuntament d'Inca va publicar en el Butlletí Oficial de les Illes Balears núm. 98, de 16 d'agost de 2001, l'Ordenança Municipal de Circulació, i les modificacions posteriors de l'article 25, apartat 24, en el BOIB núm. 9, de 19 de gener de 2002; i la dels articles 30 a 40; article 89; article 98, apartats 1 i 3; article 101, apartat 6; article 102, apartats 1 i 3; Disposició addicional primera; i l'Annex al quadre de sancions, en el BOIB núm. 78, de 27 de juny de 2017.

Davant la necessitat d'introduir diversos canvis en l'Ordenança, concretament als efectes de possibilitar la regulació de l'estacionament limitat gratuït també en diumenge, en horari del mercat temporal que es dur a terme en la Plaça d'Es Bestiar; clarificar millor la prohibició d'estacionament en les cantonades i el temps màxim d'estacionament en un mateix lloc; contemplar la reserva per facilitar l'accés als immobles regular la figura dels vehicles de mobilitat personal; i modificar les previsions respecte dels càrregues i descàrregues; aquesta Corporació considera adient que l'Ajuntament d'Inca procedeixi a la modificació de l'Ordenança."

ATÈS el que disposa l'article 133 de la Llei 39/2015, d'1 d'octubre de procediment administratiu comú, en quant la norma reglamentària que ara es tramita s'ha sotmetre a consulta pública, a través del portal web de l'Ajuntament, per recavar l'opinió dels ciutadans i organitzacions més representatives potencialment afectades per la futura norma reglamentària damunt el següent punts:

- Els problemes que es pretenen solucionar amb la iniciativa.
- La necessitat i oportunitat de la seva aprovació.
- Els objectius de la norma.
- Les possibles solucions alternatives regulatòries i no regulatòries.

ATÈS el que disposa l'article 49 de la Llei 7/1985, de 2 d'abril reguladora de les Bases de Règim Local i l'article 102 i 103 de la Llei 20/2006, de 15 de desembre, municipal i de règim local de les Illes Balears, en relació al procediment a seguir per a l'aprovació de les ordenances i reglaments municipals.

Així mateix, sense perjudici de la consulta pública esmentada, també es podrà sotmetre a audiència als ciutadans i entitats afectades pel contingut de la present ordenança.

ATÈS el que disposa l'article 47.1 de la Llei reguladora de les Bases de Règim Local 7/1985, de 2 d'abril, per l'aprovació inicial de les ordenances i reglaments municipals serà necessari el vot favorable de la majoria simple del número legal de membres de la Corporació.

ATÈS el que disposen els articles 4.1.a), 22.2.d), 25.2.d) i 47.1 de la Llei Reguladora de les Bases de Règim Local de 2 d'abril de 1985; i els articles 4, 50.3, 123.1, 163 i següents del Reglament d'Organització,



Funcionament i Règim Jurídic de les Corporacions Locals de 28 de novembre de 1986; el Lletrat assessor municipal que subscriu sotmet el present Informe-Proposta FAVORABLE a la consideració del Regidor de Participació Ciutadana i Festes perquè, si és procedent, s'elevi la seva aprovació a la Junta de Govern Local, òrgan competent per resoldre, la següent PROPOSTA D'ACORD:

Primer.- INICIAR els tràmits d'aprovació de la modificació l'ORDENANÇA MUNICIPAL DE CIRCULACIÓ DE L'AJUNTAMENT D'INCA.

Segon.- SOTMETRE a consulta pública per un termini de 15 dies, mitjançant la pàgina web municipal, la proposta de modificació ORDENANÇA MUNICIPAL DE CIRCULACIÓ DE L'AJUNTAMENT D'INCA, als efectes de que el ciutadans i organitzacions més representatives puguin expressar la seva opinió per dur a terme l'aprovació del reglament esmentat.

Inca, 30 d'octubre de 2018

El Lletrat assessor municipal,
Carlos Mena Ribas

CONFORME amb aquest informe per resoldre en forma de proposta de resolució i que s'elevi a la decisió de la Junta de Govern Local, a la primera sessió que tingui lloc.

Inca, 30 d'octubre de 2018

El batle-president,
Virgilio Moreno Sarrió



Informe de cap de la Policia Local d'Inca envers a la proposta modificació Ordenança de circulació

Antecedents

L'Ajuntament d'Inca va publicar en el Butlletí Oficial de les Illes Balears núm. 98, de 16 d'agost de 2001, l'Ordenança Municipal de Circulació, i les modificacions posteriors de l'article 25, apartat 24, en el BOIB núm. 9, de 19 de gener de 2002; i la dels articles 30 a 40; article 89; article 98, apartats 1 i 3; article 101, apartat 6; article 102, apartats 1 i 3; Disposició addicional primera; i l'Annex al quadre de sancions, en el BOIB núm. 78, de 27 de juny de 2017.

Sent una norma dinàmica, tot seguit es proposen varis punts de reforma de l'actual ordenança, que seguidament es motiven:

1.- Estacionaments de bicicletes. La proliferació de la instal·lació de pàrquings de bicicletes obliga a regular-ne el seu ús per tal d'evitar disfuncions. Es fa necessari fixar un temps màxim d'estacionament i facultar a la Policia Local per tal de poder retirar aquelles bicicletes que romanguin estacionades de manera indefinida i, així mateix, quan li manquin alguns elements que les facin inapropiades per circular per les vies públiques.

2. Vehicles de mobilitat personal. La nostra ordenança no recull aquesta realitat cada cop més present en les nostres vies.

La proliferació de noves tecnologies aplicades a artefactes que la Llei de Seguretat Vial no contempla com a vehicles a motor ni ciclomotors, impeding la seva interacció amb les restants usuaris de les calçades, fa que sigui precisa la seva regulació.

3. Cantonades. La redacció de les successives normes respecte de l'estacionament a les cantonades ha sofert canvis que han propiciat certes confusions a l'hora d'aplicar un mateix criteri.

Així, de l'antiga redacció del Codi de Circulació, que prohibia l'estacionament a menys de 5 metres de la cantonada, creuer o bifurcació, passarem a la Llei de Seguretat Vial, amb una redacció un tant ambigua, doncs prohibia estacionar en les interseccions i les seves proximitats, sense més detall. Però mancava el seu desenvolupament mitjançant el Reglament General de Circulació, que ho regulà en el següent sentit: prohibició d'estacionament en les interseccions i en les seves proximitats si es dificultava el gir a altres vehicles, o en vies interurbanes si es generava perill per falta de visibilitat.

Per la seva banda, la nostra ordenança prohibeix l'estacionament en les cantonades si es dificulta la visibilitat o la maniobra de qualsevol tipus de vehicle.

Com es pot observar, la prohibició d'estacionament en una cantonada en via urbana està condicionada:

1.- Segons la norma estatal, a que dificulti el gir.

2.- Segons la norma local, a que dificulti el gir o la visibilitat (circumstància aquesta darrera que la norma estatal reserva únicament a les vies interurbanes).

A judici del sotasignat, una i altra norma són inapropiades, puix si no es dificulta el gir, s'ha d'entendre que es pot estacionar a qualsevol distància de la cantonada, inclús en el mateix xamfrà, i no es té en compte, per exemple, l'obstaculització als vianants usuaris de les voravies. Per altra banda, en la majoria de creuers en via urbana els vehicles estacionats dificulten en major o menor mesura la visibilitat, de manera que queda a la lliure interpretació subjectiva de l'agent actuant.

Es proposa, doncs, clarificar la redacció prohibint l'estacionament en la mateixa cantonada, sempre que el vehicle sobresurti de la façana o del vèrtex del xamfrà o obstaculitzi el pas dels vianants.



4.- Estacionament en sentit contrari.

El quadre de sancions de la nostra ordenança codifica la infracció que preveu l'article 90 del Reglament General de Circulació quan disposa que en vies urbanes els vehicles estacionaran al costat dret, excepte en vies de sentit únic, on també ho podran fer a l'esquerra.

D'aquest precepte es deriva que no està permès estacionar en sentit contrari al de la marxa.

La literalitat de la nostra codificació, però, tal i com es pot apreciar tot seguit, no dóna cobertura a la infracció d'estacionar en sentit contrari al de la marxa en vies de sentit únic:

"R0900203. Estacionar a la banda esquerra en sentit de marxa a via de doble sentit. "

Per tant, es creu convenient tipificar aquesta infracció, tant en el codificat, com en la redacció de les prohibicions d'estacionament.

5.- Vehicles de flota

Existeix una realitat amb vehicles de flota que causen perjudici en les zones residencials on estan radicades les empreses i que no té una regulació que permeti posar-hi remei.

En efecte, l'ordenança, en desenvolupament del Reglament General de Trànsit, preveu la prohibició d'estacionament de vehicles objecte de venda, lloguer, exposició o reparació.

No contempla, per tant, la realitat d'un important nombre de vehicles de flota que poden tenir empreses radicades en zones residencials i que ocupen bona part de les places d'estacionament disponibles en via pública, amb el conseqüent perjudici per als veïnats de la zona que veuen reduïdes notablement les possibilitats de trobar estacionament i les lògiques queixes.

Aquests perjudicis es causen tant en horari de funcionament de l'activitat com, i amb major mesura, fora d'aquest, on es poden arribar a comptabilitzar més de 10 vehicles de flota en un sol tram d'illeta (aproximadament 100 metres).

La proposta que aquí es planteja s'enfoca a limitar la quantitat de vehicles de flota que es poden estacionar simultàniament en un mateix tram de carrer, tant si aquests vehicles estan retolats com si no, cercant la mateixa proporció d'ús de la via pública que els residents. És a dir, una família pot tenir de promig dos cotxes que poden o no trobar-se estacionats a les proximitats dels respectius domicilis; doncs aquesta mateixa proporció és la que es planteja per a les referides empreses, de manera que hagin de repartir els seus vehicles entre els trams i carrers contigus al lloc d'ubicació de l'establiment amb un màxim de 2 vehicles per tram.

6. Temps màxim d'estacionament. La nostra ordenança preveu un temps màxim d'estacionament en un mateix lloc de 10 dies.

Aquesta circumstància no té en compte una realitat: un nombre important de residents solen viatjar un pic per any als seus països d'origen per un període superior a aquests deu dies, habitualment per un mes, deixant els seus vehicles estacionats durant aquest període en un mateix lloc. També succeeix en casos de veïnats que durant les vacances d'estiu viatgen a altres destins per espai superior a aquests deu dies.

Per tant, es considera adient augmentar aquest període fins als 30 dies.

7. Estacionament limitat gratuït. Un cop introduïda la zona d'estacionament limitat gratuït en la darrera reforma, per part de la regidoria de mercats, en el marc de la reestructuració que s'ha fet respecte del mercat dels diumenges a la Plaça d'Es Bestiar, es proposa que es reguli la zona d'estacionament de la Plaça Font Vella com a Zona d'Estacionament Limitat Gratuït durant els



diumenges, en horari de funcionament del referit mercat, per tal de facilitar la rotació dels vehicles i afavorir l'accés al mercat.

A fi de possibilitar aquesta iniciativa, procedeix primer rectificar l'actual redacció de l'article 33 de l'Ordenança Municipal de Circulació, puix suposa un obstacle per poder materialitzar aquest projecte.

Amb l'epígraf "Horaris", l'article 33 del Capítol VI: Ordenació i regulació d'aparcaments, Zones d'estacionament limitat gratuït, s'estableixen els següents horaris atenent a les necessitats comercials i dels residents:

- a. De dilluns a divendres, de 9.00 a 13.30 hores i de 16.30 a 20.00 hores.
- b. Els dissabtes de 9.00 a 13.30 hores.

Com es pot observar, no es contempla un horari en diumenge, doncs no existia la previsió que ara es planteja.

8. Càrregues i descàrregues. La redacció actual de l'article 50 de l'Ordenança Municipal de Circulació permet la utilització dels càrregues i descàrregues, amb certes condicions, als vehicles particulars.

Això està provocant un mal funcionament a l'hora de disciplinar aquestes reserves, habitualment ocupades per vehicles particulars que dificulten l'activitat normal del repartiment de mercaderies als comerços.

Per altra banda, també causa disfunció la utilització de la reserva per furgonetes sense que s'observi activitat de càrrega i descàrrega i superant el temps màxim permès, la qual cosa indica que es fan servir principalment com a estacionament. En aquest sentit, l'associació de transportistes de les Illes Balears, principals interessats en el bon funcionament d'aquestes reserves, s'ofereixen a dotar els transportistes de discs de control horari, per tal d'ajudar a la labor inspectora de la Policia Local. Aleshores cal incorporar en la nostra ordenança, talment com en l'apartat de les zones d'estacionament limitat gratuït, l'obligatorietat d'indicar l'hora d'arribada a la reserva.

9. Guals permanents. La demanda de fitons als guals per tal de dificultar la invasió parcial de les reserves ha crescut exponencialment, obligant a la creació d'una instrucció tècnica, delimitant els criteris de concessió així com a la inclusió d'un preu públic en l'article 5 de l'ordenança fiscal.

Al mateix temps cal aprofitar per recalcar la necessitat que un gual permanent no es consideri en vigor fins que no s'hagi senyalitzat de manera completa i satisfactòria, tant pel que fa a la placa de gual com a la pintura de la voravia.

10. Zones de reserva. Aquest capítol, recollit en els articles 56 a 64 de l'Ordenança, no contempla tots els supòsits i necessitats actuals.

10.1.- Per una banda, al marge de les reserves d'estacionament per a persones amb mobilitat reduïda, hi ha una altra realitat que no requereix reserva d'estacionament però sí d'espai per poder accedir a domicilis ubicats majorment al casc antic, en carrers i voravies estretes on els vehicles correctament estacionats dificulten l'accés als veïnats que per algun motiu precisen de caminadors o cadires de rodes. En aquests casos, la reserva precisada és de devers un metre i mig d'exclusió d'estacionament, davant del portal del domicili de la persona amb les referides dificultats de mobilitat, reserva que tindria vigència mentre s'acredités la necessitat.

Aquesta nova regulació tindria cabuda en l'article 58, afegint un quart punt.



10.2.- Per altra banda, a diferència de les parades per al transport públic, no hi ha una regulació específica per a les reserves d'autocars de transport discrecional, activitat que és una realitat especialment interessant per a les empreses del sector de la pell i que genera dubtes respecte a la seva autorització i manteniment.

Aquesta nova regulació podria tenir cabuda en l'article 59, creant el punt 1 per recollir la regulació actual, i el punt 2 per a la nova regulació.

11. Activitats de càrrega i descàrrega en zona de vianants.

En reunions mantingudes amb les associacions de comerciants i transportistes, s'ha acordat ampliar els horaris destinats a la càrrega i descàrrega de mercaderies.

Per altra banda, l'actual ordenança regula uns determinats horaris on es permet que els residents puguin efectuar operacions de càrrega i descàrrega, la qual cosa dificulta enormement el desenvolupament normal de l'activitat domèstica com n'és el fet de l'acompanyament de persones majors o malalts, la descàrrega d'aliments, etc., pel que s'estima adient que aquesta activitat, en comptes d'estar subjecta a un horari, ho estigui a la premissa de fer-ho en qualsevol moment però pel temps mínim indispensable.

12. Trasllat de vehicles al dipòsit. L'article 90 de l'ordenança, referit al dipòsit de vehicles, preveu la possibilitat que els conductors infractors puguin ser ells mateixos, o persona designada, els que condueixin els vehicles fins el dipòsit municipal.

Aquesta possibilitat ha de ser eliminada en ordre a garantir la seguretat jurídica i l'eficiència de l'actuació municipal.

13.- Préstec de senyalització. La previsió que es fa la Disposició addicional primera de l'ordenança, referida a la sanció de 200 euros per no tornar la senyalització prestada per l'Ajuntament, no té reflex en el quadre de sancions, per la qual cosa s'incorpora al mateix. Així mateix es modifica la seva redacció per reforçar l'actuació municipal en cas d'incompliment.

14.- Mesures reeducatives per als menors. Sembla interessant explorar la via reeducadora en les infraccions comeses pels menors d'edat, bé per mitjà de serveis d'interès comunitari, bé a través de cursos formatius de comportament i conscienciació. Per això, cal obrir una previsió en la pròpia ordenança que pugui ser desenvolupada reglamentàriament quan es consideri oportú. Es proposa, doncs, crear una nova disposició addicional que ho contempli.

Fonaments de dret

1. Els articles 102, 103 i 113 de la Llei 20/2006, de 15 desembre 2006, de la Presidència de la Comunitat Autònoma de les Illes Balears), municipal i de règim local de les Illes Balears, que textualment diuen:

"Article 102

Procediment d'elaboració de reglaments i ordenances

1. L'aprovació d'ordenances i de reglaments locals s'ha d'ajustar al procediment següent:
 - a) Aprovació inicial pel ple de l'entitat local.
 - b) Informació pública, amb un anunci previ a la secció corresponent del Butlletí Oficial de les Illes Balears i en el tauler d'anuncis de l'entitat de l'acord d'aprovació inicial, pel termini mínim de trenta dies, en què el veïnatge i les persones legítimament interessades poden examinar l'expedient i formular reclamacions, objeccions o observacions.



- c) Audiència prèvia a les associacions veïnals i de defensa de les persones consumidores i usuàries establertes en el seu àmbit territorial que estiguin inscrites en el registre municipal d'associacions veïnals i les finalitats de les quals guardin relació directa amb l'objecte de la disposició.
 - d) Resolució de les reclamacions, objeccions o observacions i aprovació definitiva pel ple. Si no s'ha presentat cap reclamació o suggeriment, l'acord inicialment adoptat s'ha d'entendre definitivament aprovat sense necessitat d'un nou acord exprés.
 - e) Per modificar les ordenances i els reglaments s'han de seguir els mateixos tràmits que per aprovar-los.
2. L'aprovació de les ordenances fiscals s'ha d'ajustar al procediment que s'estableix en la legislació estatal reguladora de les hisendes locals.

Article 103

Entrada en vigor

1. Els reglaments i les ordenances, incloent-hi els continguts normatius dels plans urbanístics, no entren en vigor fins que no s'hagin publicat íntegrament en el Butlletí Oficial de les Illes Balears, i fins que no hagi transcorregut el termini que assenyala l'article 113 d'aquesta llei.
2. Les ordenances fiscals entren en vigor quan s'hagin publicat íntegrament l'acord definitiu i el text d'aquestes en el butlletí esmentat, llevat que se n'ajorni l'aplicació a una data posterior.

Article 113

1. Quan el Govern de les Illes Balears, el Consell o la Delegació del Govern decideixin fer ús del requeriment al qual es refereix l'apartat a) de l'article anterior, hauran de formular-ho, amb invocació expressa d'aquest article, en el termini de quinze dies hàbils a partir de la recepció de la comunicació de l'acte o acord. El requeriment haurà de ser motivat i expressar l'acord sobre el qual ha de resoldre's en el termini màxim d'un mes.
2. Si l'entitat local no atén el requeriment en el termini assenyalat, pot impugnar l'acte o acord davant la jurisdicció contenciosa administrativa en el termini de dos mesos, comptats des de l'endemà al venciment de l'assenyalat per a l'anul·lació o des de la recepció de la comunicació que li remeti l'ens local."

Conclusió

Per tot això, duim a terme les següents propostes:

Acordar inicialment, prèvia exposició a la pàgina web de l'Ajuntament de conformitat amb l'article 133 de la Llei 39/2015, la modificació de l'Ordenança municipal de circulació, aprovada per acords de l'Ajuntament en ple en sessions celebrades el 03/08/2001 (BOIB núm. 98/2001); el 05/10/2001 (BOIB núm. 9/2002) i el 27 de juny de 2017 (BOIB núm. 78/2017), de conformitat amb els termes que es detallen a continuació:

- Afegir el punt 4 a l'article 18, per tal de regular l'ús dels pàrquings de bicicletes.
- Crear l'article 18 bis, denominat Vehicles de mobilitat personal i cicles de més de dues rodes, a continuació de les normes generals per a bicicletes, regulant les zones on es permet la seva circulació i el mode de fer-ho, incorporant la tipificació de les infraccions al quadre de sancions.



- Modificar la redacció dels epígrafs e): cantonades; i s): temps màxim d'estacionament, de l'article 25.
- Afegir l'epígraf x) a l'article 25, per recollir la infracció de l'estacionament en sentit contrari al de la marxa.
- Afegir un tercer punt a l'article 29 per limitar el nombre de vehicles de flota per trams de carrer.
- Es crea un nou epígraf, el c), a l'article 33, per incorporar l'horari dels diumenges.
- Es crea un nou epígraf, el C), de l'article 45, denominat "FITONS"
- Es modifica l'article 50 referit als càrregues i descàrregues, on s'elimina la possibilitat d'ús als particulars, s'exigeix l'anotació de l'hora d'arribada i es regulen els horaris estàndards.
- A l'article 56, es canvia la redacció de la relació de les zones de reserva, concretament l'epígraf 2, per afegir l'expressió "o d'accés"; i l'epígraf 3, per afegir el transport discrecional.
- S'afegeix un nou epígraf a l'article 58, el d), per regular les reserves d'accés als habitatges.
- L'article 59 es divideix en dos epígrafs, sent el número 1 per a l'actual redacció i el número 2 per a la nova regulació de reserves per al transport discrecional.
- S'adeqüen els horaris de càrrega i descàrrega per a transportistes i residents en zona de vianants.
- Es modifica l'article 90, per eliminar la referència al desplaçament dels vehicles al dipòsit pels particulars.
- Es modifica la redacció de la Disposició addicional primera.
-
- Es crea la Disposició addicional segona per possibilitar la regulació de la substitució de sancions a menors per mesures reeducatives.
- S'incorporen les modificacions o noves infraccions al quadre de sancions.

Redacció actual del text a modificar: BOIB núm. 98 (16-08-2001); BOIB núm. 9 (19-1-2002), que modifica l'article 25, apt. 24. i Boib núm. 78/2017, (27-06-2017), que modifica els articles 30 a 40; article 89; article 98, apartats 1 i 3; article 101, apartat 6; article 102, apartats 1 i 3; Disposició addicional primera; i l'Annex al quadre de sancions.

Carrils i zones de circulació de bicicletes.

Article 18.-

1.- Als passeigs i voreres de prou amplada es pot establir un carril, o més d'un, reservat a la circulació de bicicletes.

2.- Pels parcs públics, illes de vianants o unes altres zones d'ús preferencial per a transeünts, hi poden circular les bicicletes, sense sobrepassar, però, la velocitat normal d'un vianant.

3.- En qualsevol cas, els vianants tenen sempre preferència de pas.

Article 25

Prohibicions d'estacionament

Resta prohibit l'estacionament:

....

e. A les cantonades quan es dificulti la visibilitat o la maniobra de qualsevol tipus de vehicle.

.....

s. En un mateix lloc durant més de 10 dies consecutius. En tot cas, la persona conductora o propietària del vehicle té l'obligació d'assegurar-se, per si mateixa o per qualsevol altra persona o mitjà, que el seu vehicle no està indegudament estacionat com a conseqüència de qualsevol canvi de senyalització o ordenació del trànsit. Per fer-ho, disposa d'un màxim de 24 hores consecutives, des de la col·locació de la senyalització restrictiva.



Article 29.

Usos prohibits a les vies públiques

1. Es prohibeix efectuar a la via pública operacions de rentat, neteja, reparació, revisions i altres similars de vehicles, així mateix que els tallers de reparació hi estacionin els seus vehicles en espera d'efectuar les operacions esmentades a l'interior dels seus locals.

2.- Resta prohibit estacionar a la via pública els vehicles objecte de venda, lloguer amb o sense conductor i exposicions.

Article 33

Horaris

Amb la finalitat de poder conjugar l'activitat comercial i les necessitats d'estacionament dels residents, les ZONES D'ESTACIONAMENT LIMITAT GRATUÏTES tendran el següent horari:

- a. De dilluns a divendres de 9.00 a 13.30 hores i de 16.30 a 20.00 hores.
- b. Els dissabtes de 9.00 a 13.30 hores."

Article 45

Està constituïda per dos tipus de senyalització:

A. VERTICAL

Instal·lació a la porta, a façana o construcció d'un senyal de prohibició d'estacionament ajustat al model oficial que serà facilitat per l'Ajuntament, amb abonament previ de les taxes corresponents, on constarà:

- El número d'identificació atorgat per l'Ajuntament.
- La denominació de qual permanent.

Resta prohibida la instal·lació de senyals de semblants característiques per compte dels particulars.

B. HORIZONTAL

Consisteix en una franja groga de longitud corresponent a quatre metres com a norma general pintada a la vorada o a la calçada junt a la vorada, a l'indret de l'entrada i en la forma en què s'estimi més idònia per aconseguir un òptim accés. Així mateix, ateses les característiques de la via i amb l'informe previ pertinent, podrà concedir-se la reserva de l'altra banda de carrer o una major longitud dels quatre metres inicials.

No es permetrà en cap cas col·locar rampes ocupant la calçada o la voravia.

En el supòsit que la persona interessada necessiti realitzar alguna obra d'adaptació del qual, haurà de sol·licitar la corresponent llicència d'obra.

Les despeses que ocasioni la senyalització descrita, així com les obres necessàries, seran a compte de la persona sol·licitant, que vendrà obligada a mantenir la senyalització vertical. El manteniment de la senyalització horitzontal correspon a l'Ajuntament.

Article 50

Zones de càrrega i descàrrega

Les operacions de càrrega i descàrrega de vehicles comercials que no es puguin efectuar a l'interior d'un local s'han de dur a terme a les zones senyalitzades degudament per l'Ajuntament, durant un termini màxim de mitja hora –llevat senyalització horària expressa–, i queda prohibit fer-ho fora d'aquestes.

A les dites zones només es poden estacionar els vehicles comercials, únicament mentre efectuïn aquestes operacions, i els vehicles d'ús particular per poder realitzar puntuals operacions de càrrega o



descàrrega, sempre que aquestes no les puguin efectuar a altres indrets d'acord amb les normes de parada de la present Ordenança."

Article 56

Classes

L'ajuntament autoritza zones de reserva en aquells casos en els quals l'interès públic ho exigés.

Les zones son de:

1. Reserva d'entrada i sortida de vehicles (Encotxament o desencotxament).
2. Reserva d'estacionament.
3. Reserva d'estacionament o parada per a transports públics de persones viatgeres.
4. Reserva per a contenidors de tota mena, quan siguin degudament autoritzats per a ocupar-la.
5. Reserva especial d'espai."

Article 58

Estacionament

Les zones de reserva d'estacionament únicament poden ser utilitzades per:

- a. Estacionament de titularitat d'organismes públics.
- b. Vehicles propietat de persones amb discapacitat física, que tinguin els comandaments adaptats a la minusvalidesa que pateixin. En aquest cas, les zones poden ser autoritzades per a un vehicle determinat o bé, si són de caràcter general, poden ser utilitzades per qualsevol vehicle amb targeta acreditativa.
- c. Vehicles que realitzin operacions de càrrega i descàrrega de materials de la construcció per a obres que tinguin llicència municipal."

Article 59

Estacionament i parada per a transports públics

La reserva d'estacionament de transport interurbà de persones viatgeres a les vies urbanes s'ha de concedir quan no hi hagi terminal d'autobusos, i la de parada, en aquells casos en els quals el seu ús i la freqüència del servei ho justifiquin

Capítol XI. Ordenacions circulatòries especials

Zones de vianants

Article 82

Pel que fa a la circulació de vehicles per realitzar operacions de càrrega i descàrrega, aquestes es duran a terme a les zones habilitades a tal efecte. No obstant l'anterior, si fos autoritzada la càrrega i la descàrrega dins la zona per als vianants sense subjecció a les zones senyalitzades, s'haurà de realitzar entre les 8.00 i les 9.30 hores, de 13.30 a 16.30 hores i de 20.00 a 21.30 hores.

Els residents podran efectuar dites operacions entre les 20.00 i les 9.30 hores, i entre les 13.30 i les 16.30 hores.

Art. 90

Intervenció de l'autoritat municipal.

El dipòsit i el lloc en què es verificarà serà decidit pel batle. El trasllat del vehicle al lloc establert podrà ser realitzat pel seu conductor/a, per un altre de designat per la persona propietària o, en el seu defecte, per la pròpia Administració. A tal efecte podrà utilitzar-se una grua de titularitat municipal, la



d'una empresa concessionària del servei, així com qualsevol furgó de què disposi el servei policial en el cas dels ciclomotors o similars. En els casos de vehicles de gran tonatge, també podrà encomanar-se la retirada a empreses que disposin dels mitjans adequats per fer-la efectiva amb les màximes garanties. Si el vehicle precisés alguna reparació, el dipòsit podrà dur-se a terme en el taller designat per la persona propietària.

Disposició addicional primera

De les autoritzacions per ús particular de senyal de trànsit

En el cas d'autoritzar-se per l'autoritat competent l'ús de senyals de trànsit per particulars, abans de la seva entrega se signarà per la persona peticionària un document de compromís de retornar-les. En el cas que en el termini assenyalat no es retornin els senyals, s'iniciarà contra la persona peticionària un expedient sancionador per infracció de la present Ordenança, amb la qualificació de greu, i una sanció de 200 €.

Proposta de modificació:

Carrils i zones de circulació i estacionament de bicicletes.

Article 18.-

1.- Als passeigs i voreres de prou amplada es pot establir un carril, o més d'un, reservat a la circulació de bicicletes.

2.- Pels parcs públics, illes de vianants o unes altres zones d'ús preferencial per a transeünts, hi poden circular les bicicletes, sense sobrepassar, però, la velocitat normal d'un vianant.

3.- En qualsevol cas, els vianants tenen sempre preferència de pas.

4.- Als pàrquings habilitats, les bicicletes no podran romandre estacionades més de 5 dies de manera ininterrompuda. La Policia Local retirarà les que excedeixin aquest temps, o quan els hi manqui algun dels elements essencials per a la circulació per les vies. A tal fi, s'utilitzaran els mitjans necessaris per alliberar els sistemes de cadenat que s'hagin utilitzat per assegurar-les.

Article 18 bis. Vehicles de Mobilitat Personal i cicles de més de dues rodes

1.- Vehicles de mobilitat personal.

Són aparells elèctrics que, en funció de les seves característiques, reben la classificació següent.

Els de tipus A: rodes, plataformes i patins elèctrics de tamany més petit i més lleugers.

Els tipus B: plataformes y patins elèctrics de major tamany:

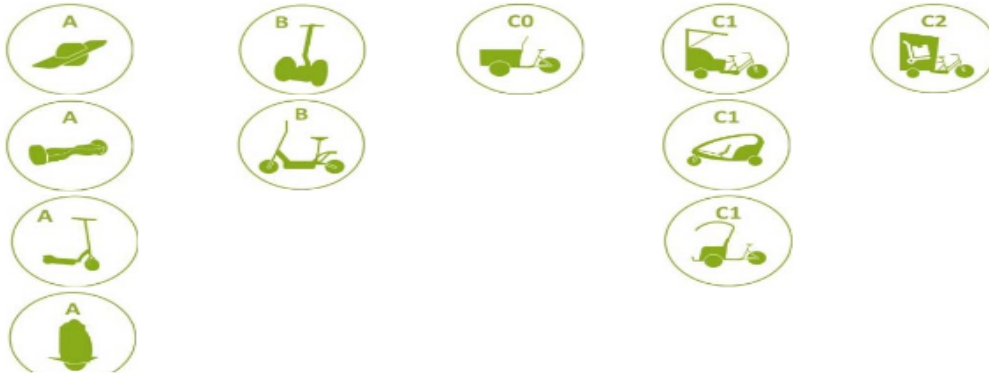
2.- Cicles de més de dues rodes

Són els cicles de més de dues rodes que, per les seves característiques, reben la classificació següent:

— C0: per a ús personal, assimilable a una bicicleta, de mode que les condicions de circulació i la normativa serà la mateixa que la de la bicicleta

— C1: destinats a una activitat d'explotació econòmica.

— C2: destinats al transport de mercaderies.



Característiques	A	B	C0	C1	C2
Velocidad máx.	20 km/h	30 km/h	45 km/h		45 km/h
Masa	≤ 25 kg	≤ 50 kg	≤ 300 kg		≤ 300 kg
Capacidad máx. (pers.)	1	1	1		3
Ancho máx.	0,6 m	0,8 m	1,5 m		1,5 m
Radio giro máx.	1 m	2 m	2 m		2 m
Peligrosidad superficie frontal	1	3	3		3
Altura máx.	2,1 m	2,1 m	2,1 m		2,1 m
Longitud máx.	1 m	1,9 m	1,9 m		1,9 m
Timbre	NO	SÍ	SÍ		SÍ
Frenada	NO	SÍ	SÍ		SÍ
DUM (distribución urbana mercancías)	NO	NO	NO	NO	SÍ
Transporte viajeros mediante pago de un precio	NO	NO	NO	SI	NO

3.- Àmbit de circulació i normativa.

3.1 Circulació per l'acera: Està permesa per als tipus A en tot cas, i per als B si té una amplada mínima de 2 metres. Quan l'acera amidi més de 3 metres i hi hagi 2 metres d'espai lliure, els vehicles tipus C2 poden accedir a ella per arribar a locals i botigues on efectuar la càrrega i descàrrega de les mercaderies.

3.2.- Carrer amb plataforma única: Si la zona és exclusiva per a vianants, sols poden circular els tipus A, B i C2, a un màxim de 10 Km/h. Si en la plataforma única està permesa la circulació de vehicles, podran circular també els tipus C1, a una velocitat màxima limitada de 20 km/h.

3.3.- Carril bici en l'acera: Es permet la circulació de les tipologies A i B. Sols es pot circular en el sentit senyalitzat en el carril, a un màxim de 10 km/h i respectant la senyalització vial existent.

3.4.- Carril bici en la calçada: Es permet la circulació de les tipologies A i B. Sols es pot circular en el sentit senyalitzat en el carril, a un màxim de 30 km/h i respectant la senyalització vial existent.

3.4.- Calçada zona 30: Es permet la circulació de les tipologies B, C1 i C2 per aquest tipus de carril, a un màxim de 30 km/h. en el sentit senyalitzat de la circulació, sempre que aquests vehicles disposin d'assegurança.

3.5.- Calçada: Es permet la circulació per la calçada dels vehicles del tipus B, C1 i C2, sempre que aquests vehicles disposin d'assegurança.

3.6.- Parcs: Sols es permet la circulació dels vehicles de tipus A i B a una velocitat màxima de 10 km/h.



Els de tipus C2, poden circular per aquests sols per accedir als establiments on hagin de carregar i descarregar.

S'ha de respectar la preferència del vianants, el patrimoni natural i el mobiliari urbà.. S'ha de seguir la senyalització, les vies ciclistes i els itineraris de les zones pavimentades o de terra, si n'hi ha. No es pot circular sobre parterres, àrees o zones amb vegetació de qualsevol tipus, ni per totes aquelles zones on es prohibeixi expressament.

4.- Prioritat dels vianants.

Els conductors dels VMP i cicles de més de dues rodes han de circular amb diligència i precaució per a evitar danys propis o a tercers, no posar en perill als restants usuaris de via i respectar sempre la preferència de pas dels vianants.

És obligatori reduir la velocitat quan es creui un vianant per a evitar situacions de conflicte, així com prendre les precaucions necessàries.

És necessari respectar la prioritat de pas dels vianants, adequar la velocitat al seu pas i no fer cap maniobra que afecti negativament a la seva seguretat.

5.- Estacionament

Els vehicles sols podran estacionar en els espais habilitats per fer-ho.

Es prohibeix fer-los a arbres, semàfors, bancs i altres elements de mobiliari urbà quan es pugui veure afectada la seva funcionalitat o destinació; davant zones de càrrega i descàrrega o en llocs reservats a altres usuaris i a persones amb mobilitat reduïda; o en serveis o zones d'estacionament prohibit, sortides d'emergència, hospitals, clíniques o ambulatoris i zones de servei de "bicing", si n'hi hagués, així com en les aceres, quan s'impedeixi el pas dels vianants.

6.- Casc

La utilització del casc és obligatòria per als usuaris de vehicles del tipus A, en cas d'activitat d'exploració econòmica, i per a tots els usuaris del tipus B.

En els restants casos, l'ús del casc és recomanat.

7.- Elements reflectants, llums i timbres

Totes les tipologies de vehicles han de portar elements reflectants, llums i timbres de manera obligatòria, amb l'excepció dels vehicles del tipus A, que sols és recomanable que ho incorporin per a una millor visibilitat en via pública.

8.- Assegurança.

La contractació d'una assegurança de responsabilitat civil és obligatòria per a totes les persones físiques i jurídiques titulars, bé sigui a títol de propietat o qualsevol altre títol, davant tercers i davant els passatgers dels vehicles de tipus C1 i per a cobrir la indemnització de caràcter subsidiari pels danys i perjudicis derivats de l'ús d'aquells vehicles i cicles per part dels usuaris als que li lloguin o cedeixin.



Si l'ús del vehicle és personal, l'assegurança no és obligatòria, però si recomanable, excepció feta de les tipologies B, C1 i C2 si pretenen circular per les calçades, on serà obligatòria.

9.- Edat mínima

L'edat permesa per a conduir un VMP o un cicle de més de dues rodes és de 16 anys en tots els casos.

En cas de què es transportin persones amb un dispositiu homologat (tipus C1), els conductors han de ser majors d'edat (18 anys).

Els menors de 16 anys poden utilitzar-los fora de les zones de circulació en espais tancats al trànsit sota la responsabilitat de pares, mares i tutors, sempre que el vehicle resulti adequat a la seva edat, estatura i pes.

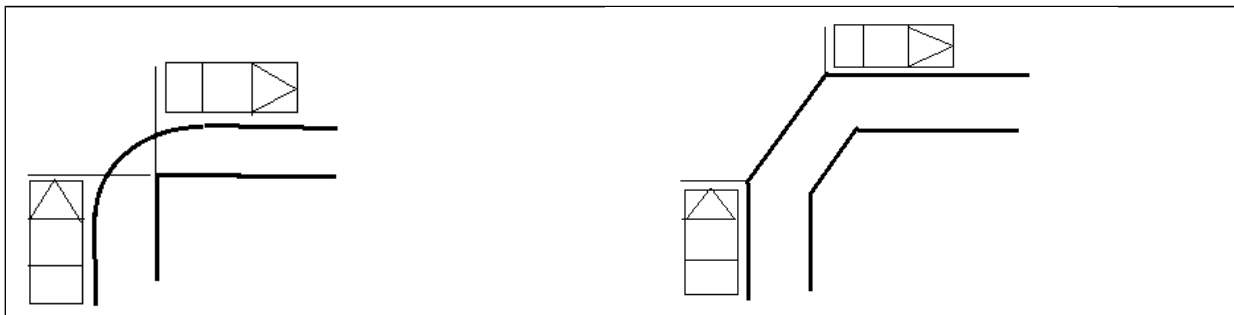
Article 25

Prohibicions d'estacionament

Resta prohibit l'estacionament:

.....

e. En una cantonada, quan es dificulti el gir de qualsevol tipus de vehicle, o quan sobresurti del vèrtex d'una voravia amb forma de xamfrà o de l'esquadra d'una façana i, en tot cas, quan en les referides cantonades impedeixi el pas dels vianants per travessar el carrer.



esquadra d'una cantonada

vèrtex d'un xamfrà

....

s. En un mateix lloc durant més de 30 dies consecutius. En tot cas, la persona conductora o propietària del vehicle té l'obligació d'assegurar-se, per si mateixa o per qualsevol altra persona o mitjà, que el seu vehicle no està indegudament estacionat com a conseqüència de qualsevol canvi de senyalització o ordenació del trànsit. Per fer-ho, disposa d'un màxim de 24 hores consecutives, des de la col·locació de la senyalització restrictiva.

Article 25

.....

x.- En sentit contrari al de la marxa, tant en vies de doble sentit com en les de sentit únic.

Article 29.

Usos prohibits a les vies públiques

1. Es prohibeix efectuar a la via pública operacions de rentat, neteja, reparació, revisions i altres similars de vehicles, així mateix que els tallers de reparació hi estacionin els seus vehicles en espera d'efectuar les operacions esmentades a l'interior dels seus locals.



2.- Resta prohibit estacionar a la via pública els vehicles objecte de venda, lloguer amb o sense conductor i exposicions.

3.- Les empreses ubicades en zona no industrial que disposin de vehicles de flota, retolats o no, no podran estacionar simultàniament més de dos vehicles en un mateix tram de carrer. S'entén com a tram de carrer el comprés entre les confluències amb els carrers transversals.

Les operacions de càrrega i descàrrega que efectuïn no es considerarà estacionament als efectes d'aquest article.

Article 33

Horaris

Amb la finalitat de poder conjugar l'activitat comercial i de mercats temporals amb les necessitats d'estacionament dels residents, les ZONES D'ESTACIONAMENT LIMITAT GRATUÏTES s'ajustaran als horaris que convinguin d'entre els que es relacionen a continuació:

- a. De dilluns a divendres, de 09.00 a 13.30 hores i de 16.30 a 20.00 hores.
- b. Els dissabtes, de 09.00 a 13.30 hores.
- c. Els diumenges, de 09.00 a 13.30 hores.

Article 45

Està constituïda per dos tipus de senyalització:

A. VERTICAL

Instal·lació a la porta, a façana o construcció d'un senyal de prohibició d'estacionament ajustat al model oficial que serà facilitat per l'Ajuntament, amb abonament previ de les taxes corresponents, on constarà:

- El número d'identificació atorgat per l'Ajuntament.
- La denominació de qual permanent.

Resta prohibida la instal·lació de senyals de semblants característiques per compte dels particulars.

La placa de qual es col·locarà en un lloc visible i que no indueixi a confusió respecte a l'immoble objecte de reserva. La Policia Local podrà ordenar la seva recol·locació en cas de considerar-la ineficient o confusa.

B. HORIZONTA

Consisteix en una franja groga de longitud corresponent a quatre metres com a norma general pintada a la vorada o a la calçada junt a la vorada, a l'indret de l'entrada i en la forma en què s'estimi més idònia per aconseguir un òptim accés. Així mateix, ateses les característiques de la via i amb l'informe previ pertinent, podrà concedir-se la reserva de l'altra banda de carrer o una major longitud dels quatre metres inicials.

C. FITONS

En cas d'existir una problemàtica acreditada, previ informe de viabilitat de la Policia Local, es podrà autoritzar la instal·lació de fitons d'acord amb la instrucció tècnica que existeixi a l'efecte, previ abonament de les taxes que estableixi a l'ordenança fiscal corresponent.

No es permetrà en cap cas col·locar rampes ocupant la calçada o la voravia.

En el supòsit que la persona interessada necessiti realitzar alguna obra d'adaptació del qual, haurà de sol·licitar la corresponent llicència d'obra.



Les despeses que ocasioni la senyalització descrita, així com les obres necessàries, seran a compte de la persona sol·licitant, que vendrà obligada a mantenir la senyalització vertical. El manteniment de la senyalització horitzontal correspon a l'Ajuntament.

No es considerarà en vigor un gual permanent de nova concessió que no presenti, de manera visible, tots els elements de senyalització vertical i horitzontal.

Article 50

Zones de càrrega i descàrrega

Les operacions de càrrega i descàrrega de vehicles comercials que no es puguin efectuar a l'interior d'un local s'han de dur a terme a les zones senyalitzades degudament per l'Ajuntament, durant un termini màxim de mitja hora –llevat senyalització horària expressa–, i queda prohibit fer-ho fora d'aquestes.

Com a norma general i excepte especificació expressa, l'horari del càrrega i descàrrega serà, en la franja de matí, de dilluns a dissabte, de 08.30 a 13.30 h. i de dilluns a divendres, de 15.30 a 19.00 h. en la franja de capvespre.

La batlia determinarà els espais específicament reservats per a la realització de les operacions de càrrega i descàrrega, així com els dies, hores i temps màxims aptes per a la seva utilització.

Per fer us de les zones de càrrega i descàrrega, els distribuïdors i comerciants els quals vehicles excedeixin de la massa màxima autoritzada establerta en la legislació de transports, hauran de comptar amb la corresponent autorització per al transport de mercaderies, que exhibiran en el parabrises del vehicle. Aquells que no assoleixin la massa màxima autoritzada únicament hauran d'estar proveïts de la corresponent llicència fiscal o document que acrediti l'exercici de l'activitat econòmica corresponent.

No obstant el disposat en el paràgraf anterior, la batlia podrà establir la necessitat d'obtenció d'una targeta municipal per a càrrega i descàrrega i regular la forma de concessió de la mateixa.

Els usuaris hauran d'utilitzar les zones reservades a càrrega i descàrrega precisament per a aquesta finalitat, considerant-se infracció qualsevol aprofitament la qual finalitat no sigui la realització de tals operacions.

A l'objecte de controlar el compliment del temps màxim d'utilització de l'espai fixat en la senyalització de càrrega i descàrrega, l'usuari haurà de col·locar en lloc visible des de l'exterior del vehicle, indicació o disc de control en el moment d'inici de les tasques.

Article 56

Classes

L'ajuntament autoritza zones de reserva en aquells casos en els quals l'interès públic ho exigís.

Les zones son de:

1. Reserva d'entrada i sortida de vehicles (Encotxament o desencotxament).
2. Reserva d'estacionament o d'accés.
3. Reserva d'estacionament o parada per a transport públic regular o discrecional.
4. Reserva per a contenidors de tota mena, quan siguin degudament autoritzats per a ocupar-la.
5. Reserva especial d'espai.

Article 58

Estacionament o accés

Les zones de reserva d'estacionament o accés únicament poden ser utilitzades per:



- a. Estacionament de titularitat d'organismes públics.
- b. Vehicles propietat de persones amb discapacitat física, que tinguin els comandaments adaptats a la minusvalidesa que pateixin. En aquest cas, les zones poden ser autoritzades per a un vehicle determinat o bé, si són de caràcter general, poden ser utilitzades per qualsevol vehicle amb targeta acreditativa.
- c. Vehicles que realitzin operacions de càrrega i descàrrega de materials de la construcció per a obres que tinguin llicència municipal.
- d. Reserva d'accés a immobles de persones amb mobilitat reduïda quan, per l'estretesa de la voravia, l'estacionament dels vehicles impedeixin l'accés amb caminadors o cadires de rodes. La reserva d'exclusió d'estacionament requerirà d'informe previ de viabilitat de la Policia Local. En cas afirmatiu, la reserva serà d'un metre i mig i s'eliminarà quan desapareguin les causes que ho motivaren.

Article 59

Reserva d'estacionament o parada per a transport públic regular o discrecional

1. La reserva d'estacionament de transport interurbà de persones viatgeres a les vies urbanes s'ha de concedir quan no hi hagi terminal d'autobusos, i la de parada, en aquells casos en els quals el seu ús i la freqüència del servei ho justifiquin.
2. La reserva d'estacionament de transport discrecional vinculat a l'activitat comercial es podrà autoritzar en les zones proposades pels interessats, previ informe de viabilitat de la Policia Local, amb especificació dels dies i horaris de reserva, i si aquesta és per l'estacionament dels vehicles o únicament per la baixada i pujada dels passatgers.

Les reserves d'aquest darrer apartat estaran subjectes a les taxes que una ordenança fiscal reguli a l'efecte.

Capítol XI. Ordenacions circulatòries especials

Zones de vianants

Article 82

Pel que fa a la circulació de vehicles per realitzar operacions de càrrega i descàrrega, aquestes es duran a terme a les zones habilitades a tal efecte. No obstant l'anterior, si fos autoritzada la càrrega i la descàrrega dins la zona per als vianants sense subjecció a les zones senyalitzades, s'haurà de realitzar entre les 8.00 i les 11.00 hores, entre les 13.30 i les 17,00 hores i entre les 20.00 i les 22 hores.

Els residents que no disposin de garatges en la zona de vianants podran efectuar les operacions de càrrega i descàrrega d'efectes, aliments i persones en qualsevol moment, durant el temps mínim indispensable, havent de retirar el vehicle immediatament després de finalitzar dites operacions.

Art. 90

Intervenció de l'autoritat municipal.

El dipòsit i el lloc en què es verificarà serà decidit pel batle. El trasllat del vehicle al lloc establert es durà a terme amb els mitjans a disposició de l'administració. A tal efecte podrà utilitzar-se una grua de titularitat municipal, la d'una empresa concessionària del servei, així com qualsevol furgó de què disposi el servei policial en el cas dels ciclomotors o similars. En els casos de vehicles de gran tonatge, també podrà encomanar-se la retirada a empreses que disposin dels mitjans adequats per fer-la



efectiva amb les màximes garanties. Si el vehicle precisés alguna reparació, el dipòsit podrà dur-se a terme en el taller designat per la persona propietària.

Disposició addicional primera

De les autoritzacions per ús particular de senyal de trànsit

En el cas d'autoritzar-se per l'autoritat competent l'ús de senyals de trànsit per particulars, abans de la seva entrega la persona peticionària signarà un document de compromís de retornar-les en els terminis assenyalats en el document de cessió. En el cas que en el termini assenyalat no es retorni la senyalització cedida, s'iniciarà contra la persona peticionària un expedient sancionador per infracció de la present Ordenança, amb la qualificació de greu, i una sanció de 200 €.

Sense perjudici de l'anterior, un cop expirat el termini de cessió d'ús, pel serveis municipals es podrà procedir a recollir la senyalització que no hagi retornat l'interessat en el termini fixat.

Disposició addicional segona:

De les mesures de reeducació

Les sancions imposades per infraccions comeses per menors d'edat podran ser substituïdes, a judici de l'autoritat sancionadora, per altres mesures de reeducació que es determinin reglamentàriament. Aquestes mesures consistiran en la realització de serveis d'interès comunitari i/o cursos formatius de comportament i conscienciació sobre l'ús de les vies públiques.



MODIFICACIONS EN EL QUADRE DE SANCIONS

Codis de nova creació i modificacions				
CODI INFRACCIÓ	DESCRIPCIÓ INFRACCIÓ	GRAU	QUANTIA ÍNTEGRA	QUANTIA REDUÏDA 50%
R018BIS001	Vehicle de Mobilitat Personal o cycles de més de dues rodes: infracció de les normes tipificades a l'article 18Bis.	LLEU	100	50
R0290102	Estacionar simultàniament i en un mateix tram de carrer, en zona no industrial, més de dos vehicles de flota. (s'aixecarà acta i es dirigirà l'expedient sancionador contra l'empresa: una infracció lleu per cada vehicle d'excés)	LLEU	100	50
R0900204	Estacionar en sentit contrari al de la marxa en vies de sentit únic.	LLEU	100	50
R09102G02	Estacionar un vehicle autoritzat en zona de càrrega i descàrrega sense deixar anotada l'hora d'arribada del mateix.	LLEU	100	50
R09102G03	Superar el temps màxim permès d'estacionament d'un vehicle autoritzat en el reservat de càrrega i descàrrega.	LLEU	100	50
R09102G04	Estacionar un vehicle autoritzat en el reservat de càrrega i descàrrega falsejant l'hora d'arribada per allargar el temps màxim d'estacionament.	LLEU	100	50
R0940023A	Estacionar en zona senyalitzada per a l'ús exclusiu de persones amb mobilitat reduïda tenint la targeta caducada, o sent aquesta il·legible per deterior o col·locació defectuosa.	LLEU	100	50
R09400381	Estacionar en un mateix lloc per més de 30 dies consecutius.	LLEU	100	50
DA100001	No tornar els senyals de trànsit prestats per l'Ajuntament en el termini establert en el document de cessió.	GREU	200	100
R09400106 Redacció actual	Estacionar a intersecció o proximitat dificultant el gir a altres vehicles	GREU	200	100
R09400106 Nova redacció	Estacionar en una cantonada, quan es dificulti el gir de qualsevol tipus de vehicle, o quan sobresurti del vèrtex d'una voravia amb forma de xamfrà o de l'esquadra d'una façana i, en tot cas, quan en les referides cantonades impedeixi el pas dels vianants per travessar el carrer.	GREU	200	100

Inca, 29 d'octubre de 2018

El cap de la Policia Local,
Pep Cañete Valle