

Identificació de l'element

Denominació: POU DE CAN PERE FRARE / S'ALJUBET DE CAN FRARE

Clau: -

Codi: INC-F076

Grau de protecció: A1

Tipologia: Pou

Ús actual: En desús

Autoria: -

Estil o corrent: Tipologia popular



Identificació espacial

Municipi: Inca

Situació: El pou se situa arran del camí que va de Son Frontera Vell cap a Can Frare. Està envoltat de terres de conreu de secà i reguiu destinades a la producció d'ametlles, cereal i hortalissa.

Coordenades UTM: X: 498790 / Y: 4395804

Altitud: 58 m

Entorn: Rural. Zona plana d'explotació agrícola.

Referència cadastral: 07027A00600051/ 07027A00609006



Notes històriques

No s'ha pogut documentar el pou ni en arxius ni en bibliografia.

El pou se situa a la vora d'un camí que sembla que antigament era més llarg del que ho és a l'actualitat. Tot i que no s'ha pogut consultar documentació, el fet d'estar al costat del camí fan pensar en un ús públic. De fet just abans d'arribar al pou el camí s'eixampla formant-se una espècie de placeta. Ja s'aprecia a la fotografia aèria de 1956 tot i que de menors dimensions a l'actual. D'aquesta manera es facilitaria el gir dels carruatges a l'hora de carregar aigua, així com a l'hora d'abeurar el ramat.

El 1635 es documenta el rafal de Son Frontera d'en Perelló, de l'honor Nadal Perelló. Confrontava amb Son Sureda, sa Casa Nova i Son Macià. Tenia cases i 20 quarterades de terra destinades a vinya i cereals.

El 1673 es documenta la propietat de Son Poquet que s'origina d'una segregació de Son Frontera. La propietat era de l'honor Sebastià Perelló *Poquet* i confrontava amb Son Frontera des Gerdons (Son Frontera Vell?), Son Perelló, el camí de Sineu o des Molins i el camí de Son Poquet a Inca.

Descripció de l'element

Descripció estructures: Es tracta d'un sistema de captació d'aigua subterrània per elevació manual, per al consum humà i animal i per al reg de les zones de cultiu circumdants.

Segons fonts orals consultades es tracta d'un pou de trespel, és a dir un pou amb sistema de filtració que no aprofita una vena d'aigua sinó la capa freàtica.

És un pou aïllat compost per clot sense paredar, coll sense pilars, arc, una petita pica i amb les restes d'un abeurador adossat.

El **clot** té planta rectangular amb els angles arrodonits i no disposa de paredat. Les mesures són d'aproximadament 3 metres el costat llarg i d'1 metre el curt. L'orientació és de Sud-oest a Nord-est. No s'ha pogut determinar la profunditat del clot, tot i que es pot calcular que l'aigua es troba entorn a uns 12 o 15 metres de fondària.

No disposa de cintell, el **coll** del pou té planta quadrangular de 110 x 115 cm. Disposa de dos murs, dos ampits i un arc. Els paraments dels murs són de pedra en verd. El mur situat al NO (mirant cap al puig de Santa Magdalena) conserva una alçada d'uns 180 cm, 60/65 cm d'amplada i 125 cm de llargària. El mur oposat (al SE, mirant cap a Llubí), té també uns 180 cm d'alçada, 75 cm d'amplada i 220 de llargària, aproximadament. Les mesures diferents d'aquest darrer mur respecte al primer s'expliquen en part per un afegit posterior d'uns 30/35 cm de pedra en sec, que a la vegada té juntes de pasta de ciment comú a l'angle Est, on l'amplada del mur arriba als 95 cm. Aquestes juntes són clarament d'una intervenció força recent. El mur



original tendria unes mesures aproximades de 170 x 75 cm.

Els altres dos costats el conformen dos ampits diferents. El del costat SO és d'una llosa de pedra calcària d'una sola peça d'uns 146 x 80 cm, tot i que clivellada en 5 bocins. L'altre ampit està compost de mitjans de marès amb junta de morter mallorquí, segurament posterior al primer.

L'arc també sembla posterior cronològicament i descansa sobre els murs laterals ja descrits i arriba a una altura d'uns 220 cm. Està construït amb 5 mitjans de marès simples d'uns 80 x 30 x 15 cm sense carcanys i amb uns 60 cm d'alçada. La peça que descansa sobre el mur SE li manca la meitat, amb el risc d'esfondrament que això comporta. No s'ha conservat la corriola però sí la barra d'ullastre que la subjectava.

A l'angle Nord es conserva una petita pica de pedra a uns 90 cm del nivell de circulació que devia connectar amb l'abeurador, del qual tan sols es conserva la seva base de pedres. Per fonts orals hem sabut que hi havia una antiga pica d'una sola peça de pedra però fa uns anys la varen moure del seu lloc originari i que no fa massa temps algú se la va emportar d'allà on era. Un mur de mitjans de pedra que només conserva 2'65 x 1'50 m s'adosa en aquesta part al pou. Encara s'hi conserva l'anella de ferro on es fermava el bestiar mentre se l'abeurava.

Com ja s'ha dit, el coll és quadrangular i el clot rectangular. Pel perfil que es veu des de l'ampit de llosa sembla que la part coberta del pou és en volta de canó de maresos.

Unes barres de ferro amb tancament de fil de ferro serveixen d'element provisional per evitar la caigudes d'objectes, animals o persones a dins del pou.

Els murs, l'ampit de llosa i l'arc presenten fractures, com a conseqüència de l'abandonament, de la vegetació i de moviments de terra recents que a curt i mig termini poden provocar l'enderroc de part dels elements estructurals.

No es descarta que hi hagi possibles estructures soterrades associades al pou i/o al sílex i ceràmica romana que apareix en superfície amb un registre arqueològic almanco parcialment inalterat (vegeu la fitxa del jaciment arqueològic d'aquest mateix indret amb el codi **INC-A031**).

En general, el Pou de Can Pere Frare es troba en un estat de conservació regular, tot i que manté tots els elements estructurals llevat de l'abeurador. Seria necessari dur a terme mesures de consolidació a curt termini, així com la tala d'alguns dels 3 ullastres situats al costat del pou, sobretot del dos més propers al coll, a fi de que les arrels no afectin a la seva estructura.

Cronologia: Per la ceràmica superficial de l'entorn el clot podria ser una construcció del s. I d. C. Els altres elements estructurals que semblen més antics, com el cas dels dos murs laterals, podrien datar-se en època moderna (s. XVI-XVIII).

Criteris de datació: Arqueològics i estilístics

Classificació general: Bé etnològic

Accessibilitat: Vehicle ordinari



Funcionalitat: Extracció d'aigua

Materials i tècniques de construcció: Excavació a la roca, pedra en verd, en sec i mitjans de marès amb ciment mallorquí.

Bibliografia

- PIERAS, G: *El problema de l'aigua a Inca en període 1849-1850*. Jornades d'Estudis locals d'Inca, 1994, N. 01, pp. 103-116.
- ORDINAS, G: *Els pous comuns del Raiguer*. Servei de Patrimoni Cultural, 2000.
- Fitxes del catàleg de patrimoni d'Inca.
- Gran Enciclopèdia de Mallorca.

Estat de conservació

Estat de conservació: Regular. Es conserven gairebé tots els elements estructurals del pou, encara que no d'una manera íntegra i amb risc de deteriorament.

Causas del deteriorament: Erosió per causes ambientals i humanes.

Defectes de conservació: Estructures: fractures a les pedres de l'ampit i de l'arc, enderroc de part dels murs laterals i desaparició de l'abeurador adossat. L'activitat agrícola duita a terme durant segles fins a l'actualitat ha alterat el registre arqueològic.

Perills eventuals: Eixamplament del camí. De fet, es documenta que molt recentment hi ha hagut moviment de terres amb maquinària pesada i s'hi ha abocat pedregam, suposadament d'alguna de les finques veïnes on encara s'hi conrea.

Treballs realitzats: S'ha fet algunes juntes amb ciment portland (angle Est). Sembla que el mur que s'adossa al pou, fins no fa gaire, devia ser molt més llarg.

Protecció de l'element

Grau de protecció: A1

Protecció proposada: Protecció integral.

Usos permesos: Extracció d'aigua. Investigació i divulgació del patrimoni.

Elements destacats a preservar: El clot, la llosa de l'ampit Sud-oest i els murs laterals. El registre arqueològic.



Intervencions preferents i admissibles: Tasques de consolidació i restauració del coll, l'abeurador i de l'arc. S'haurien de talar els dos ullastres més propers al coll perquè estan just a sobre de la part coberta del clot del pou. Prospeccions i excavacions arqueològiques dins l'àrea de protecció.

Propietat: Es desconeix.

Classificació del sòl: Rústic (SRG)

Protecció existent: Aquest element no disposa fins ara de cap nivell de protecció.

Altres / Observacions: Molt recentment s'han fet moviments de terra i s'ha dipositat pedregam a l'entorn del pou.

Quan es va fer la visita al lloc per a la redacció d'aquesta fitxa es va documentar al seu entorn ceràmica romana en superfície, per tal motiu també s'ha redactat la fitxa INC-A031, específica per al jaciment arqueològic.

Zona de protecció de l'element

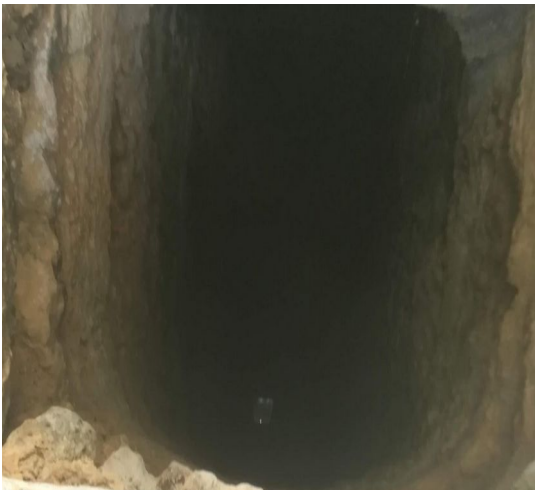
Àmbit d'influència: S'estableix un àmbit de protecció de 5 metres de radi al voltant del pou.

Definició de les intervencions preferents sobre l'entorn de l'element: Tasques de manteniment, conservació i neteja de la zona on es troba el pou. Excavacions arqueològiques.

Plànol de delimitació de l'àmbit d'influència: Veure plànol adjunt.



Galeria

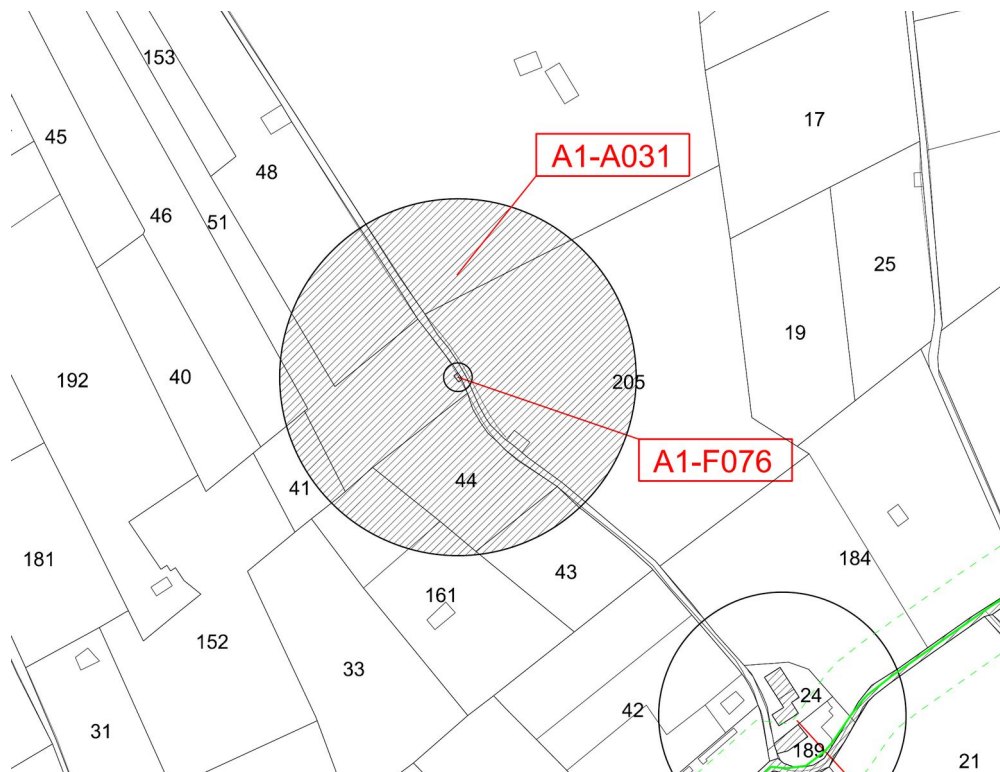
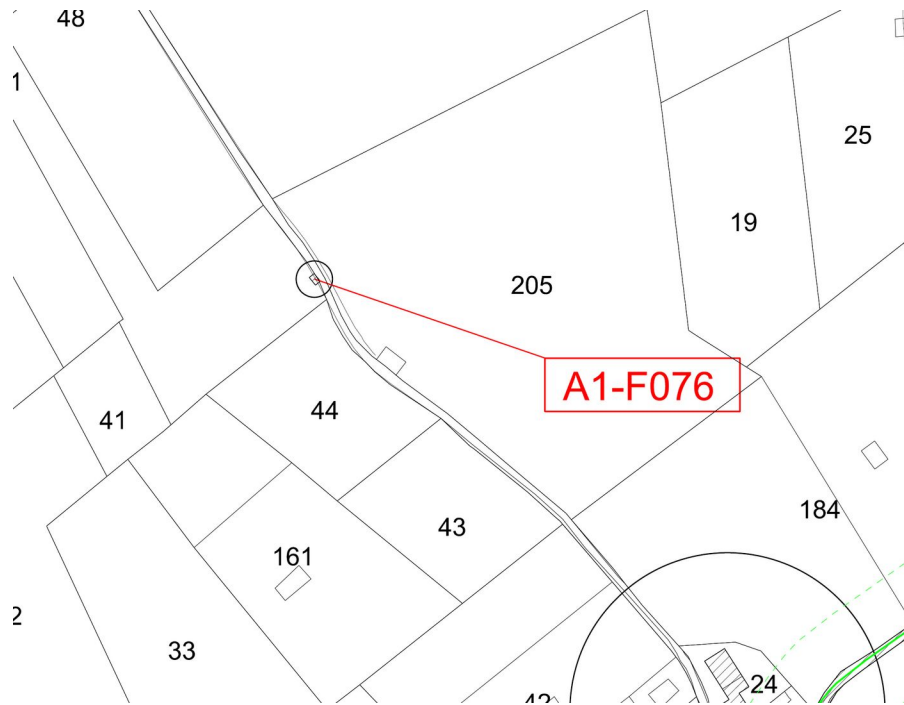


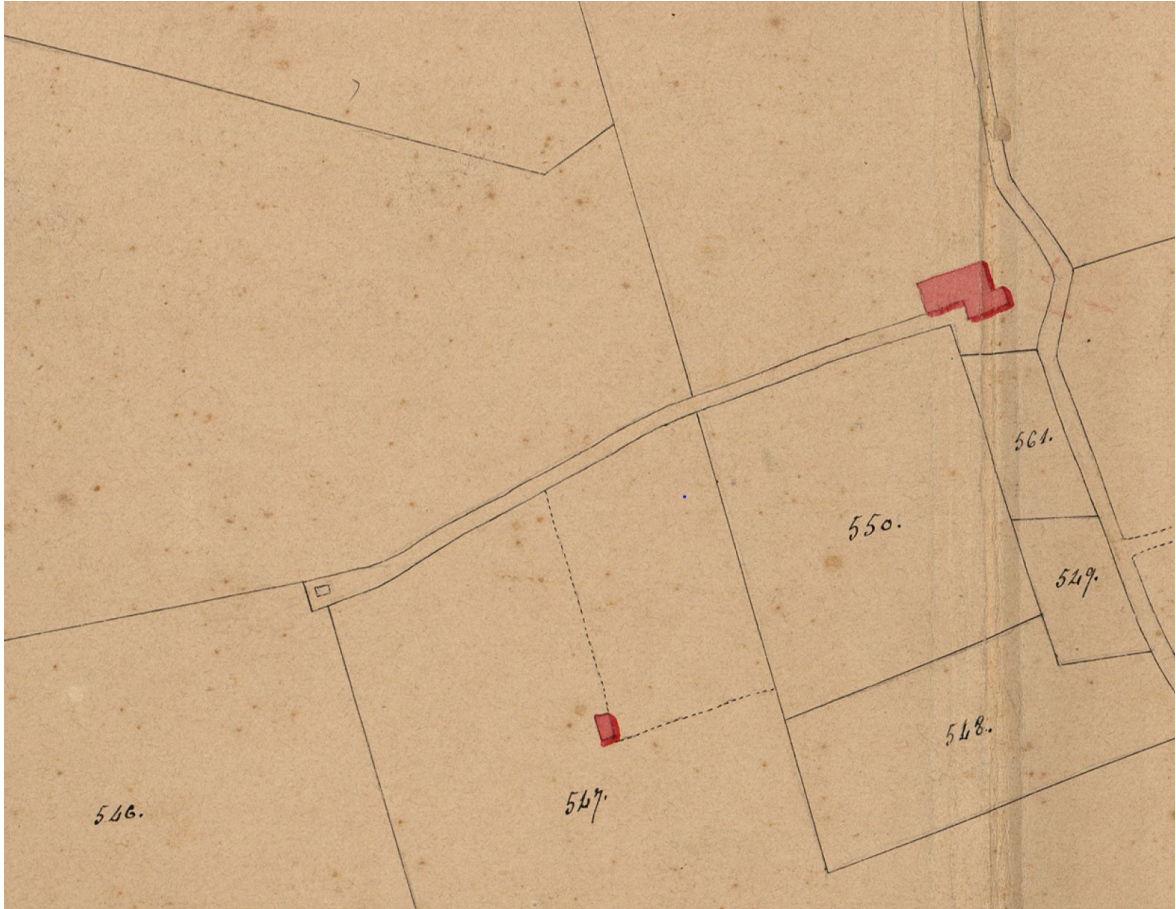
Catàleg de Patrimoni del terme municipal d'Inca





Plànol de situació





Atles Geogràfic del Terme Municipal de la Villa d'Inca de l'any 1860.

