

Identificació de l'element

Denominació: SON GUAL

Clau: B-017

Codi: INC- D102

Grau de protecció: A2

Tipologia: cases de possessió

Ús actual: habitatge

Autoria: -

Estil o corrent: tipologia tradicional



Identificació espacial

Municipi: Inca

Situació: Polígon 7, Parcel·la 351

Coordenades UTM: X: 495863 / Y: 4395884

Altitud: 60 m

Entorn: rústic, entre Son Catiu i el camí del pou del Rasquell

Referència cadastral: 07027A007003510000XR

Notes històriques

Documentada a l'any 1681. El 1693 fou dividida en Son Gual de sa Casa Vella, propietat de Pere Gual, i Son Gual de sa Casa Nova, de Miquel Gual. L'any 1863, Son Gual de sa Casa Vella,

que havia retornat a la primitiva denominació de Son Gual, pertanyia a Sebastià Llabrés i ocupava 102 quarterades. Continuava existint una propietat rústica amb denominació de Son Gual Menor, que pertanyia al mateix Sebastià Llabrés.

Descripció de l'element

Descripció estructures: cases de possessió de petites dimensions amb una carrera tancada lateralment per una sèrie d'edificis auxiliars, com les pallisses, el molí de sang i la tafona. Presenta un gran portal rodó de cap-i-alt pla amb esplandit i brancals de pedra viva amb dovelles i carcanyol d'arenat. A cada costat del portal hi ha una finestra, amb ampit motllurat i brancals de pedra viva. En el pis superior hi ha tres finestrons, tots ells amb brancals pintats, i un rellotge de sol. En el capcer podem veure tres finestrons, un a la planta baixa i dos al pis, amb brancals pintats i rellotge de sol.

Els interiors estan formats per tres crugies, les dues primeres separades per un arc d'ansa-paner i la darrera per un portal de llinda. A la segona crugia es troba l'escala, de dos trams a escaire, que comunica amb el pis superior, i una botiga amb safareigs d'oli. La cuina es troba situada a la dreta de la tercera crugia; aquesta té els rentadors de pedra viva i l'accés a un petit rebost que comunica amb el molí de sang.

La tafona és una construcció aïllada, amb una planta en forma d'L i coberta a dues vessants. Aquesta presenta una reforma a la coberta de l'ala de majors dimensions, mentre que la de l'altra ala és original. Aquesta deixà de funcionar cap al 1970. Es conserven alguns elements, com la sumola i el rutló, desplaçats a l'exterior i una premsa mecànica, feta de fusta. Dins aquest espai hi havia els safareigs de triar, actualment condemnats.

L'aigua per abastir la tafona proveïa d'un aljub annex a aquesta.

Cronologia: moderna (s. XVII // 1681)

Criteris de datació: fonts bibliogràfiques

Classificació general: arquitectura civil

Accessibilitat: vehicle ordinari

Funcionalitat: habitatge, farinera (molí de sang), producció d'oli (tafona)

Materials i tècniques de construcció: façana principal de paret en verd arrebossada de morter de calç i coronada per una gubi recolzada en teules invertides i cap de teulada. El capcer és de paredat en verd amb junta plena i amples cadenes de pedra viva. la cantonada és de carreus de pedra viva.

Bibliografia

AAVV: *Catàleg de les Tafones de Mallorca*. 2001. Núm. 218.

AAVV: *Gran Enciclopèdia de Mallorca*. Palma, Promomallorca, 1991

Fullana, P.; Tur, M.: *Guia dels pobles de Mallorca. Inca*. Palma, Hora Nova, 1999.

Estat de conservació

Estat de conservació: aparentment en bon estat

Causes del deteriorament: -

Defectes de conservació: -

Perills eventuals: -

Treballs realitzats: no es coneixen

Protecció de l'element

Grau de protecció: A2

Protecció proposada: conservació integral

Usos permesos: els mateixos de la zona o els que es detallen en el Pla General d'Ordenació urbana (PGOU), d'acord a la seva qualificació

Elements destacats a preservar: tafona, rellotge de sol i molí de sang

Intervencions preferents i admissibles: s'ha de preservar el seu valor històric- ambiental de l'edifici com a digna representació del seu tipus i la seva significació al territori.

Conservar el volum del cos principal, així com les pautes constructives populars del tipus de les cases de possessió. Qualsevol nou volum addicional que fos possible per normativa, es situarà a una distància de 50 metres amb la finalitat que es preservi la condició aïllada de l'original i la seva observació des dels camins.

De l'estructura cal conservar la dels bucs de paredats en verd.

Conservar els enllestits de la casa principal, restituir els enllestits del paredat en verd amb junta d'obrar o amb junta plena. De la resta de façanes cal conservar la configuració del frontis

de l'edifici principal i la configuració general amb pautes formals del tipus casa de pagès. Conservar cobertes.

Dels interiors, conservar l'ambient, enllestit i elements constructius tradicionals que es conserven dels espais característics de l'habitatge i edificis auxiliars. Conservar l'ambient i configuració general de la carrera.

Preservar el caràcter aïllat i l'ambient agrícola de l'edifici entre els camps de conreus.

Propietat: particular

Classificació del sòl: rústic (SRG, AANP, ANEI)

Protecció existent: element inclòs en l'anterior catàleg de patrimoni del municipi, realitzat el 1998. La tafona es troba inclosa en el Catàleg de les Tafones de Mallorca, amb la fitxa 218.

Altres / Observacions:

Zona de protecció de l'element

Àmbit d'influència: s'estableix un àmbit de protecció de 50 metres de radi al voltant de les cases de possessió

Definició de les intervencions preferents sobre l'entorn de l'element: en aquest espai no es podran dur a terme nous volums edificadors, per mantenir el caràcter aïllat de les cases.

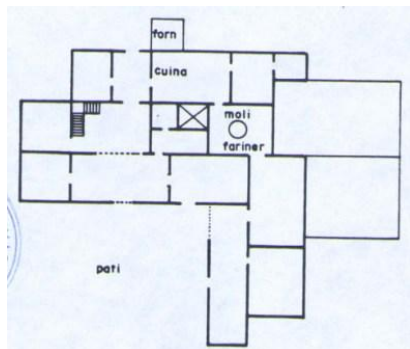
Plànol de delimitació de l'àmbit d'influència: veure plànol adjunt

Galeria





Fotografies del catàleg anterior



Plànol de situació

