

Identificació de l'element

Denominació: BINISSETÍ VELL

Clau: B-042

Codi: INC- D112

Grau de protecció: A2

Tipologia: casa de possessió

Ús actual: habitatge

Autoria: -

Estil o corrent: tipologia tradicional



Identificació espacial

Municipi: Inca

Situació: Camí Vell d'Alcúdia (Pol. 7, parcel·la 236)

Coordenades UTM: X:497830 / Y: 4399645

Altitud: 61 m

Entorn: rústic, enmig de camps de conreu, prop de Binissetí Nou (INC-D111).

Referència cadastral: 07027A007002360000XA

Notes històriques

Binissetí era una de les 77 alqueries islàmiques del districte d'Inkan i en el Llibre del Repartiment figura com a Beni Setir Axarquía.

El 1510 Joanot Fuster, donzell de Mallorca, establí en emfiteusi a Francesc Siquier, a Joana (la seva dona) i al seu fill Sebastià Siquier, naturals del Campanet, el rafal o cases amb alzinar; Joanot Fuster es reservà l'empriu del molí i no hi anava inclosa la "reclosa del molí" (aquest és, possiblement, el molí de s'Alzinar, propietat des del segle XVII de Son Vivot). El rafal estava travessat pel camí reial de Sa Pobla.

En els *Stims* de 1578 ja apareixen les dues possessions dites Binissetí: "*la possessió de Joan saquier*" i el "*Rafal de damià cappó*".

El 1639 tenim un inventari d'una de les parts de la possessió de Binissetí: a la mort de Sebastià Capó es redactà l'inventari, que deixa veure que era un habitatge de reduïdes dimensions, amb molt poques cambres i destinada bàsicament a l'explotació agropecuària.

El 1644 les dues possessions són de Joan Siquier, valorada en 1030 lliures, i Damià Capó, valorada en 1000 lliures.

A la segona meitat del segle XVIII Nicolau Siquier era propietari d'una part de Binissetí, valorada en 2180 lliures; aquesta família havia assolit una posició social molt destacada dins Inca, donada la gran quantitat de propietats que tenien.

A finals del segle XVIII la família Capó es va desvincular de la finca i la seva part va passar a Martina Gelabert, de Binissalem, casada amb el doctor en medicina Llorenç Moià; a partir d'aquest moment, aquesta part de la possessió es passà a denominar *Binissetí des Metge*.

A l'Apeo de 1818 la part dels Moià va ser valorada en 7137 lliures, mentre que la dels Siquier es valorà en 7775 lliures.

Entre finals del segle XIX i el segle XX les dues propietats s'unificaren baix el nom de la família Siquier.

Aquesta és la part de la possessió que va correspondre a la família Capó i després a la dels Moià.

Descripció de l'element

Descripció estructures: cases de possessió organitzades en torn a una clastra tancada i sense empedrar. En aquesta hi trobam la casa, la tafona, a la dreta i d'una sola vessant, i altres dependències auxiliars a l'esquerra. L'accés a la clastra es realitza a través d'un mur amb una sola obertura: un portal d'ansa-paner amb dovelles de marès i el relleu d'una figura semblant a un peix a la clau.

L'habitatge és de planta rectangular i dos aiguavessos, amb gobi i caps de teula, i consta de planta baixa i porxo. A la planta baixa hi ha un portal rodó amb brancals de pedra viva i dovelles i carcanyol de marès. A la dovella central de l'arc es pot llegir "AVE MARIA AYÑ 1737". A més, hi ha dues finestres més, de mides diferents, i un finestró amb esplandit. Al porxo, hi

ha altres tres finestres. Totes les finestres tenen brancals i ampit motllurats de pedra viva i la marca conopial a la llinda.

A l'interior, un arc d'ansa paner emblanquinat divideix els dos aiguavessos. A la segona crugia s'obri l'escala a un tram dins un buc tancat, que dona accés al pis superior. Baix aquesta hi ha un petit portal que comunica amb dependències auxiliars i amb la tafona.

De les dependències auxiliars destaca la tafona, en la que encara es conserva el trull i dos arcs de mig punt, un d'ells paredat, que donaven accés a les botigues, avui destruïdes. Aquesta era una tafona d'una biga, de la qual es conserva la cuixera, amb la inscripció "Fet en lo año 1783".

Les façanes exteriors són de paredat en verd, amb les cantoneres remarcades amb carreus de marès.

Adossat a l'edifici hi ha un hort de tarongers tancat, amb un aljub.

Cronologia: moderna (segle XVIII)

Criteris de datació: data de 1737 a la dovella central del portal

Classificació general: arquitectura civil

Accessibilitat: vehicle ordinari

Funcionalitat: habitatge

Materials i tècniques de construcció: pedra, marès, morter, teula àrab, en tècnica de paredat en verd

Bibliografia

AAVV: *Gran Enciclopedia de Mallorca*. Palma, Promomallorca, 1989- 1997. Vol. II, 149; Vol. VII, 99.

Vibot, T.: *Les possessions de Mallorca*. Vol. 4. El Gall Editor, Pollença, 2009. P. 72- 84.

Estat de conservació

Estat de conservació: regular

Causes del deteriorament: abandonament

Defectes de conservació: -

Perills eventuais: abandonament absolut i destrucció de la casa

Treballs realitzats: no es coneixen

Protecció de l'element

Grau de protecció: A2

Protecció proposada: conservació íntegra

Usos permesos: els mateixos de la zona o els que es detallen en el Pla General d'Ordenació urbana (PGOU), d'acord a la seva qualificació

Elements destacats a preservar: la tafona

Intervencions preferents i admissibles: manteniment i conservació de la façana i de l'estructura de les cases. Conservar el tancament de la clastra i els bucs de l'habitatge i la tafona, així com el caràcter massís de l'exterior.

Mantenir el seu caràcter aïllat. Qualsevol augment de volum, possible a partir de la normativa, serà en buc aïllat i clarament diferenciat, per tal de respectar la seva condició aïllada i la seva observació.

Conservar el jardí de tarongers i l'aljub.

Control arqueològic en qualsevol moviment de terres, així com en les reformes de murs (control vertical).

Propietat: particular

Classificació del sòl: rústic (SRG, ANEI)

Protecció existent: element inclòs en l'anterior catàleg de patrimoni del municipi, realitzat el 1998.

Altres / Observacions:

Zona de protecció de l'element

Àmbit d'influència: s'estableix un àmbit d'influència de 50 metres de radi al voltant de les cases de possessió

Definició de les intervencions preferents sobre l'entorn de l'element: qualsevol nou volum addicional que fos possible per normativa, es situarà a una distància de 50m, amb la finalitat que es preservi la condició aïllada de l'original i la seva observació des dels camins.

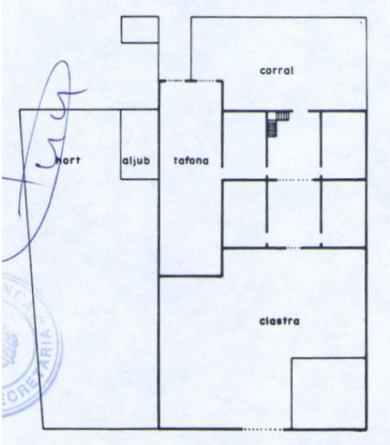
Plànol de delimitació de l'àmbit d'influència: veure plànol adjunt

Galeria



Fotografies del catàleg anterior





Plànol de situació

