

Identificació de l'element

Denominació: ESCUT DE SANT
BARTOMEU D'INCA

Clau: -

Codi: INC- B023

Grau de protecció: A1 (BIC)

Tipologia: escut

Ús actual: decoratiu

Autoria: -

Estil o corrent: tipologia tradicional



Identificació espacial

Municipi: Inca

Situació: C/ de les Monges 129 – 131

Coordenades UTM: X:492215 / Y: 4397476

Altitud: 141 m

Entorn: urbà

Referència cadastral: 2274823DD9927S0001QZ

Notes històriques

L'any 1530 les monges jerònimes s'establiren en un monestir situat en el puig de Santa Magdalena, substituint una petita comunitat clarissa instal·lada des de 1491 a l'oratori de

Santa Magdalena. Aquest emplaçament, completament aïllat i amb unes condicions de vida molt difícils, suposava grans incomoditats, i 4 anys més tard decidiren traslladar-se a l'indret actual, molt més pròxim al nucli d'Inca. En aquest lloc existia, des del segle XIII, una església dedicada a Sant Bartomeu, probablement semblant a les anomenades esglésies de repoblació, i de la que es conserva un portal rodó, entre les dues portes laterals de l'església actual i l'espadanya, que probablement és del segle XIV o XV. Al voltant d'aquesta església es va establir el monestir, en unes cases i horts donats pel prevere Martí Cifre "Romani". El 1538 s'associaren amb el convent de Sant Jeroni de Palma, data que alguns autors admeten com a la data fundacional. Un any després, les monges compraren un hort de terra amb olivar i al 1567 una quarterada de terra a Joana Campins, completant l'extensió que avui ocupa el monestir. El convent es construí, en gran part, a càrrec dels canonges D. Bartomeu Mas i D. Bartomeu Llull. El 1604 entrà en el monestir Sor Clara Andreu, que hi va residir fins al 1628, any en que va morir amb fama de santedat. Entre els segles XVI i XVII es va anar bastint el conjunt conventual, el cenobi s'enriquí amb obres dels pintors Mateu López, pare i fill, i al 1667 s'iniciaren les obres de l'actual església, quan es va esbucar l'anterior; el 1671 es va beneir la nova església, però no es va acabar fins el 1702.

El convent, per la llei de desamortització de 1837 va perdre les finques de Son Capó, situada a la dreta del convent, i Es Campet, que confrontava amb la part baixa de l'hort.

Durant el segle XIX es feren algunes intervencions a l'interior de l'església, com per exemple emblanquinar tot l'interior, enrajolar el cor o construir una nova escala del cor (tot duit a terme el 1886). Al 1918, l'església va patir una nova restauració que va desvirtuar el seu aspecte original, ja que es va decorar el seu interior amb pintures, per iniciativa del capellà del monestir Guillem Pujades Ferrer.

El 1995 es va dur a terme la restauració de la claustra i l'espadanya, que havia estat danyada per un llamp. Durant aquesta restauració es va descobrir el portal medieval de la primitiva església. El 1998 es van acabar les obres de restauració de l'interior de l'església i aquesta va recobrar, en part, el seu estat original.

Des de sempre, les monges del Serral, com també se'ls coneix, han treballat en diverses activitats artesanals per a poder subsistir, com els congrets, una espècie de pastís dolç.

Descripció de l'element

Descripció estructures: escut de marbre que es troba a la porta de la dreta de l'església del convent de Sant Bartomeu d'Inca, que representa un àngel alat a la zona superior; a l'interior ens trobam amb la iconografia d'un sol, amb dos lleons que el franquegen, sota ells una mà que agafa un ram de flors (la representació de les armes dels Flor), i sota ells una mena de màscara a l'acabament de l'escut.

Cronologia: moderna (segle XVIII)

Criteris de datació: estilístics

Classificació general: escultura monumental heràldica

Accessibilitat: a peu, vehicle ordinari

Funcionalitat: religiosa

Materials i tècniques de construcció: marbre esculpit

Bibliografia

Fullana, P.; Tur, M.: *Guia dels pobles de Mallorca. Inca*. Palma, Hora Nova, 1999. p.25- 35.

Lozano, A.; Cursach, F.: *Expedient de declaració com a Bé d'Interès Cultural, amb categoria de Monument, a favor de l'església i convent de Sant Bartomeu, Inca*. Palma, Consell de Mallorca, 2006.

Ordinas i Marcé, G.: *Guia patrimonial del Raiguer*. Mancomunitat del Raiguer, 2007. P.57- 58.

Estat de conservació

Estat de conservació: bo

Causes del deteriorament: -

Defectes de conservació: -

Perills eventuals: -

Treballs realitzats: no es coneixen

Protecció de l'element

Grau de protecció: A1 (dins un BIC)

Protecció proposada: conservació íntegra: és un element declarat BIC, segons decret 571/1963 de 14 Març, situat dins un altre BIC

Usos permesos: investigació i divulgació del patrimoni

Elements destacats a preservar: -

Intervencions preferents i admissibles: tasques de manteniment i conservació de l'escut

Propietat: eclesiàstica

Classificació del sòl: urbà

Protecció existent: el conjunt del convent està declarat Bé d'Interès Cultural, amb categoria de Monument, amb data de 22 /04/2007 , mentre que l'orgue ho és des de 2005.

El lledoner de sor Clara Andreu és inclòs en el Catàleg d'arbres singulars de la CAIB en 1993.

Element declarat BIC segons decret 571/1963 de 14 de Març.

Altres / Observacions: aquest escut es troba dins el conjunt del monestir de Sant Bartomeu, catalogat també en el present catàleg i identificat amb el codi INC- C009.

A més, es pot relacionar amb les fitxes INC- B022, referent a l'escut que es veu sobre el portal de l'esquerra de l'església, i a la INC- F044 (el rellotge de sol).

Zona de protecció de l'element

Àmbit d'influència: l'element es troba dins l'àmbit de protecció descrit a la fitxa INC- C009.

Definició de les intervencions preferents sobre l'entorn de l'element: en primer lloc, amb la delimitació d'aquest entorn de protecció es pretén una protecció física del monument, la qual anirà des dels aspectes més constructius o estructurals fins a aquells més estètics. En aquest sentit es pot assenyalar per exemple, que el tractament dels vials i dels espais lliures perimetrals a les tanques i murs exteriors del convent ha de ser integrat amb aquest i ha d'evitar l'augment de la possibilitat d'humitats d'ascensió per capil·laritat. En aquest sentit també, les edificacions amb façana pel carrer Ramon y Cajal confronten amb la tanca del convent pel seu costat de ponent. En aquesta franja també s'hauran d'evitar problemes d'humitat i d'intervencions en aquesta tanca, així mateix s'haurà d'evitar l'existència d'adossaments per aquesta banda, tant pel que fa a noves construccions com també s'haurà de procurar la desaparició de construccions auxiliars adossades.

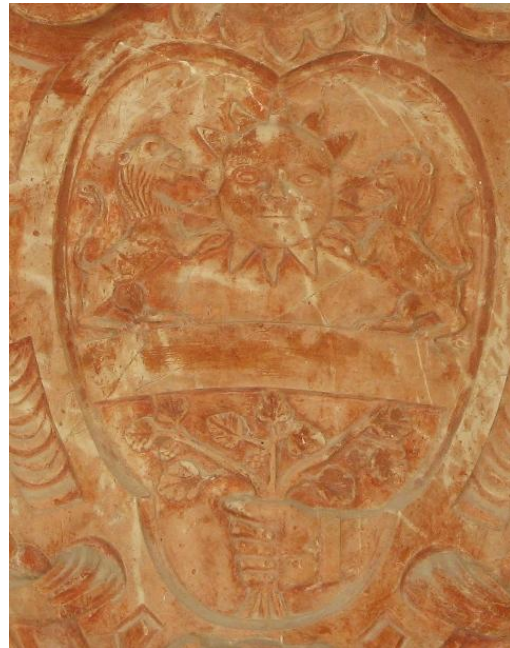
L'altre de les funcions principals d'aquest entorn de protecció és la preservació de les visuals més importants, en aquest cas no tant des del monument, sinó les que del monument es pugui tenir, per això, les actuacions en aquesta zona no podran prescindir de tenir en compte els aspectes de millora de la contemplació d'aquest monument i hauran d'estar sempre encaminades a no minvar la contemplació del mateix.

En tot cas, s'haurà d'estar al que assenyala la llei 12/98, del patrimoni històric de les Illes Balears, especialment en el seus articles 4 (col·laboració de l'Església catòlica), 22 i 23 (protecció general dels béns del patrimoni històric i preservació de béns immobles), 26 (deure de conservació), 31 (col·locació d'elements exteriors), 37 (autorització d'obres), 40 (licències) i

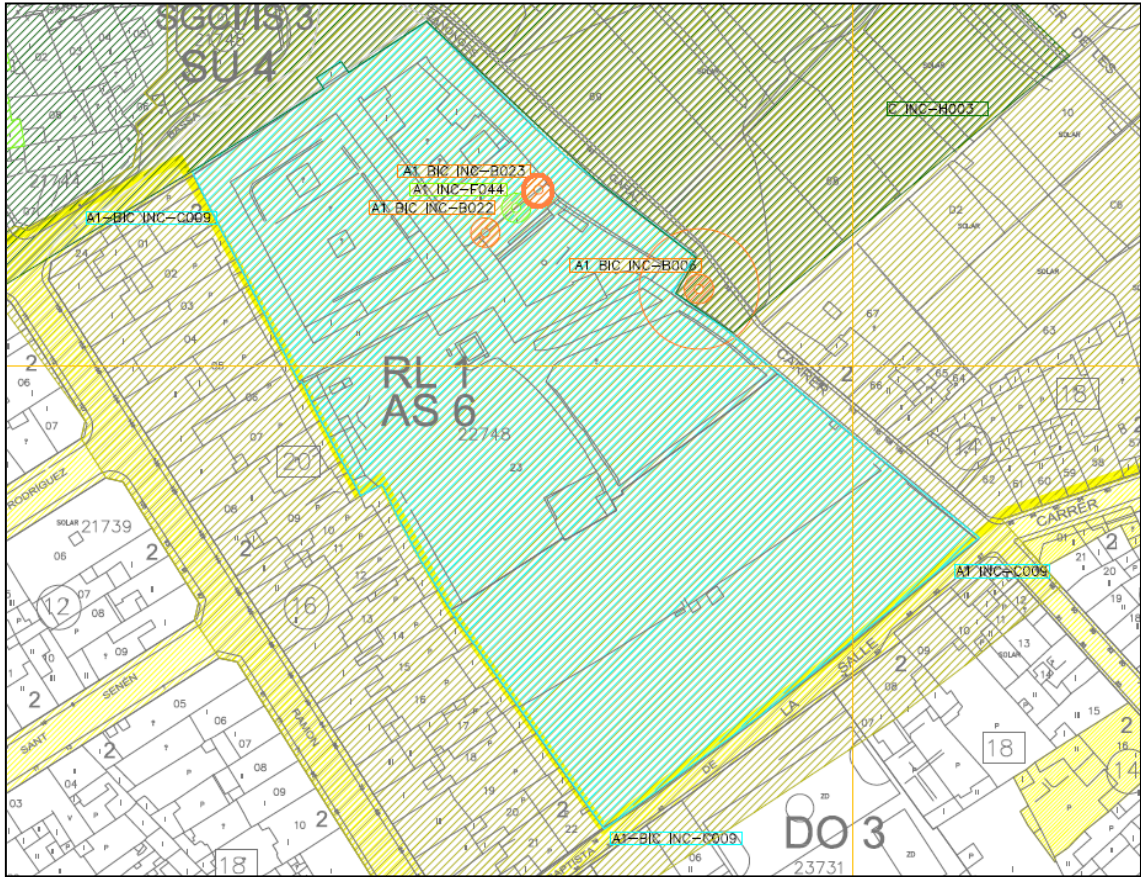
41 (criteris d'intervenció en els béns d'interès cultural) i 45 (béns mobles inclosos en un bé d'interès cultural).

Plànol de delimitació de l'àmbit d'influència: seguint tots aquests criteris s'ha delimitat l'entorn de protecció que es pot apreciar a la delimitació gràfica adjunta.

Galeria



Plànol de situació



 Element a protegir