

**Identificació de l'element**

**Denominació:** CAN XESQUET

**Clau:** A-060

**Codi:** INC- D019

**Grau de protecció:** B

**Tipologia:** casa de poble

**Ús actual:** comercial (actualment desocupat)

**Autoria:** -

**Estil o corrent:** tipologia tradicional



**Identificació espacial**

**Municipi:** Inca

**Situació:** C/ de Can Dureta, 12

**Coordenades UTM:** X: 492288 / Y: 4397056

**Altitud:** 130 m

**Entorn:** urbà

**Referència cadastral:** 2271824DD9927S0001KZ

**Notes històriques**

Can Xesquet és una casa senyorial que pot tenir els seus orígens en el segle XVI, amb importants reformes posteriors, sobre tot de l'època barroca (segles XVII i XVIII).

Segons informacions orals, en Xesquet provenia d'una família noble. Pel pati es comunica amb l'habitatge situat en el carrer de Sant Bartomeu, 43 (INC-D050), també propietat d'aquesta família.

El nom del carrer prové d'un personatge del segle XVII, en Dureta, que va ser un "morber" de Palma que va venir a Inca durant la pesta bubònica de 1652 per ajudar a millorar la sanitat i morí a Inca, precisament, de la pesta.

El carrer també era conegut com a "Costa d'en Català", ja que aquí hi varen viure, durant molts anys, la família d'aquest nom.

### Descripció de l'element

**Descripció estructures:** casa benestant situada entre mitgeres, de planta baixa, primer pis i pati posterior, i amb una coberta de teula àrab a dues vessants. A la planta baixa podem veure, centrat, un portal rodó de cap-i-alt pla, amb brancals i escaló de pedra viva i dovelles i carcanyol de marès. A cada costat del portal s'obri una finestra amb ampit i brancalades de marès, i una petit finestró a l'extrem dret de la façana, tancat amb reixes. A la planta superior hi ha tres finestres quadrades, amb ampit motllurat, brancals de pedra viva i amb la marca conopial a la llinda.

La façana, referida, és de paredat en verd, amb un sòcol de ciment i grava. Una cornisa de pedra i una filada de teules girades rematen el conjunt.

L'interior de la vivenda té tres aiguavessos, coberts de bigam de fusta. Veim dos arcs d'ansa paner, un d'ells paredat i l'altre, fet de marès, comunica els dos primers aiguavessos. En aquest segon hi trobam una escala adossada, de dos trams a escaire amb arrambador de ferro. Es poden destacar dos permòdols d'arrambadors, que fan pensar en la possibilitat que fos un espai a doble alçada.

A la part posterior de la casa hi trobam el pati, tancat per tres parets mitgeres i façana de paredat en verd amb una gran rafa. En aquest es poden veure dos colls de cisterna, amb brancals de pedra viva i trespol de ciment.

**Cronologia:** moderna- contemporània (segles XVIII- XIX)

**Criteris de datació:** estilístics

**Classificació general:** arquitectura civil

**Accessibilitat:** a peu

**Funcionalitat:** habitatge. Ha servit també com a restaurant.

**Materials i tècniques de construcció:** pedra viva, marès, ciment, grava, teula àrab; paredat en verd referit.

### Bibliografia

Pieras Salom, G.: *Inca 1872: carrers, finques, habitants i oficis*. Inca, Ajuntament, 1995. P. 84.

Rayó Bennàssar, P.: *Itineraris urbans per la Ciutat d'Inca*. Ajuntament d'Inca, 1993. P. 56- 57.

### Estat de conservació

**Estat de conservació:** bo

**Causes del deteriorament:** -

**Defectes de conservació:** -

**Perills eventuais:** reformes actuals

**Treballs realitzats:** la façana ha estat restaurada

### Protecció de l'element

**Grau de protecció:** B

**Protecció proposada:** conservació estructural del casal

**Usos permesos:** els mateixos de la zona o els que es detallen en el Pla General d'Ordenació urbana (PGOU), d'acord a la seva qualificació

**Elements destacats a preservar:** els arcs d'ansa- paner de l'interior, l'escala amb arrambador i els dos permòdols d'arrambador; al pati, els dos colls de cisterna.

**Intervencions preferents i admissibles:** manteniment i conservació de la façana, coberta i de l'estructura de l'edifici.

A l'interior, es podran dur a terme obres de reforma però, abans de concedir la llicència, serà necessari un informe previ, per part d'un tècnic de patrimoni, que avaluï que no hi ha restes de valor, o que es concreti quins elements s'han de conservar. El projecte que s'autoritzi haurà de recollir les directius d'aquest informe.

Es proposa eliminar el cablejat existent quan s'executi el soterrament dels serveis, així com les caixes auxiliars.

Manteniment de l'espai obert del pati, amb els dos colls de cisterna.

**Propietat:** particular

**Classificació del sòl:** urbà

**Protecció existent:** element inclòs en l'anterior catàleg de patrimoni del municipi, realitzat el 1998.

**Altres / Observacions:**

Zona de protecció de l'element

**Àmbit d'influència:**

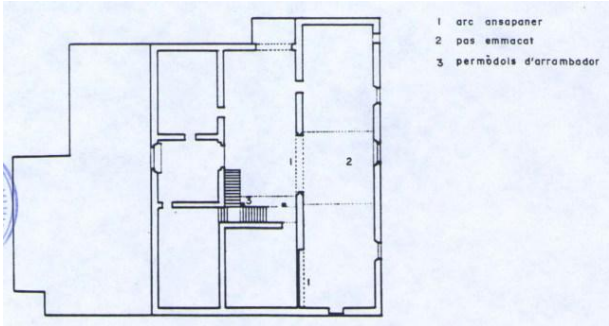
**Definició de les intervencions preferents sobre l'entorn de l'element:**

**Plànol de delimitació de l'àmbit d'influència:**

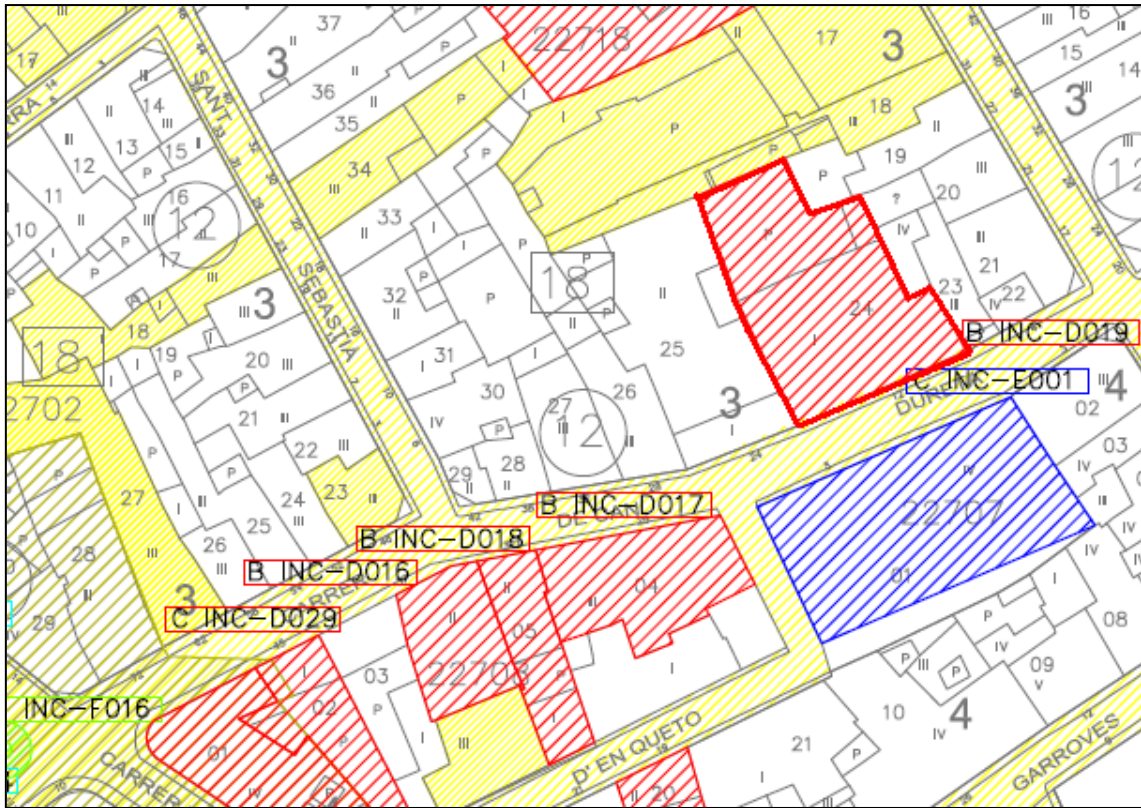
Galeria



Fotografies del catàleg anterior



Plànol de situació



 Element a protegir