

Identificació de l'element

Denominació: ANTIC CLUB VELOCIPEDISTA D'INCA

Clau: A-101

Codi: INC- D069

Grau de protecció: B

Tipologia: casal de poble

Ús actual: habitatge

Autoria: -

Estil o corrent: corrent historicista neoàrab



Identificació espacial

Municipi: Inca

Situació: C/ d'Artà, 7 i 9

Coordenades UTM: X: 492699 / Y: 4397114

Altitud: 115 m

Entorn: urbà

Referència cadastral: 2771622DD9927S0001ZZ / 2771622DD9927S0002XX

Notes històriques

Construït a finals del segle XIX, segueix el corrent del modernisme historicista neoàrab.

Descripció de l'element

Descripció estructures: és un edifici de dues plantes i terrassa superior que es troba entre mitgeres. La façana s'articula a partir de quatre pilastres encastades referides que la divideixen en tres cossos. Aquestes pilastres destaquen a sobre de la resta del parament blanc. La planta baixa té tres obertures; dues de les quals són d'arc pla que segueixen l'esquema d'un arc deprimat convex, modificades amb la inserció d'una tarja feta de persianes; i la tercera ha estat reduïda i correguda cap a la seva esquerra per a donar lloc al portal d'accés de la planta superior. El pis superior consta de tres finestres balconeres, la central molt més gran que les laterals, en forma d'arc de ferradura i amb baranes, de marès trepanat, a mode de mitges gelosies decorades amb motius geomètrics i amb el fons pintat de color verd. L'edifici està culminat per una cornisa, sostinguda amb quatre parelles de permòdols decorats amb tríglifs, que remata amb merlets escalonats, on la part central s'aixeca en volum. A sobre de cada una de les pilastres, acroteris, ornamentats amb un estel, amb una flor de lis a sobre. En el centre es llegeix "Club Velocipedista Inca".

No s'ha pogut accedir a l'interior, però pel catàleg anterior sabem que a la planta baixa hi ha tres arcs de ferradura lobulats sobre quatre pilastres (amb base prismàtica, fust estriat i una línia d'imposta amb motius vegetals) que delimiten les dues crugies, la primera el doble d'amplada que la segona. El sostrat és de taulons a escaire de la façana i a la primera crugia hi ha una biga transversal.

Cronologia: contemporània (finals del segle XIX)

Criteris de datació: documental i estilístics

Classificació general: arquitectura civil

Accessibilitat: a peu

Funcionalitat: comerç en la planta baixa i habitatge en la planta superior

Materials i tècniques de construcció: marès (que s'entreveu malgrat estar referit) i fusta; referit i paredat de carreu de marès

Bibliografia

Fullana, P.; Tur, M.: *Guia dels pobles de Mallorca: Inca*. Palma, Hora Nova S.A., 1999. P. 61.

Rayó Bennàssar, P.: *Itineraris urbans per la Ciutat d'Inca*. Ajuntament d'Inca, 1993. P. 106- 107.

Rayó Bennàssar, P.: "L'arquitectura a Inca durant el segle XX (1900-1940)", a *I Jornades d'estudis locals: Inca*. Ajuntament d'Inca, 1994. p. 227.

Estat de conservació

Estat de conservació: regular

Causes del deteriorament: abandonament de la planta baixa

Defectes de conservació: -

Perills eventuais: humitat

Treballs realitzats: modificació de la planta baixa per a construir l'escala d'accés a la planta superior, modificació de l'obertura lateral esquerre de la façana principal com accés a la vivenda superior i reparacions realitzades amb ciment a diversos llocs de la façana.

Protecció de l'element

Grau de protecció: B

Protecció proposada: conservació estructural del conjunt

Usos permesos: els mateixos de la zona o els que es detallen en el Pla General d'Ordenació urbana (PGOU), d'acord a la seva qualificació

Elements destacats a preservar: la façana, amb les seves obertures i decoracions, la inscripció de la part superior de la façana i els tres arcs interiors.

Intervencions preferents i admissibles: manteniment i conservació de la façana, coberta i estructura de l'edifici. Possibilitat de modificació del portal d'entrada al pis superior, per adequar-ho a la resta de la façana. Neteja de la façana.

A l'interior es podran dur a terme obres de reforma però, abans de concedir la llicència, serà necessari un informe previ, per part d'un tècnic de patrimoni, que avaluï que no hi ha restes de valor, o que es concreti quins elements s'han de conservar. El projecte que s'autoritzi haurà de recollir les directius d'aquest informe. Manteniment i conservació dels tres arcs que hi ha a la planta baixa.

Es proposa eliminar el cablejat existent quan s'executi el soterrament dels serveis, així com les caixes auxiliars.

Propietat: particular

Classificació del sòl: urbà

Protecció existent: element inclòs en l'anterior catàleg de patrimoni del municipi, realitzat el 1998.

Altres / Observacions:

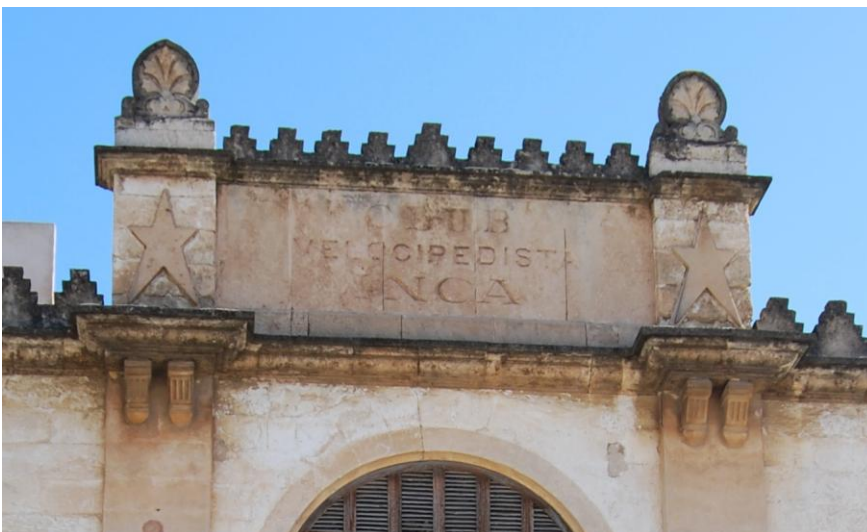
Zona de protecció de l'element

Àmbit d'influència:

Definició de les intervencions preferents sobre l'entorn de l'element:

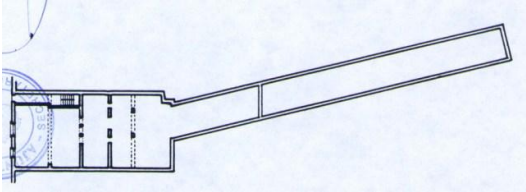
Plànol de delimitació de l'àmbit d'influència:

Galeria

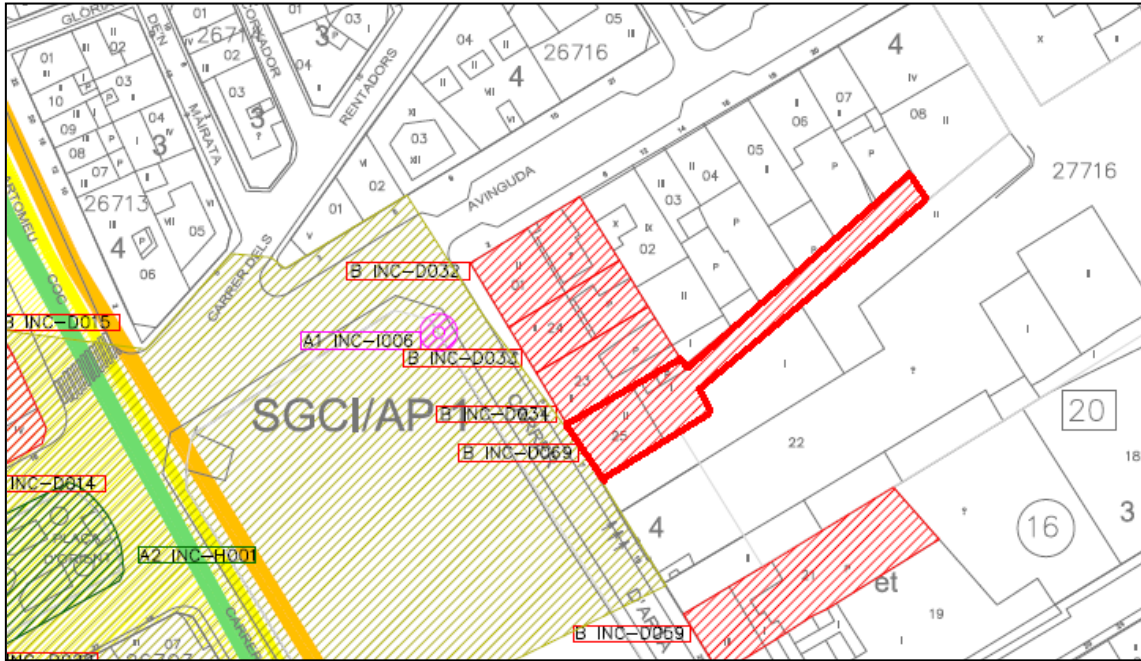




Fotografies del catàleg anterior



Plànol de situació



 Element a protegir