

Identificació de l'element

Denominació: CAN ENSENYAT

Clau: A-031

Codi: INC- D071

Grau de protecció: B

Tipologia: casa de poble

Ús actual: habitatge

Autoria: intervenció de Sebastià Riusec, es Pollencí

Estil o corrent: noucentisme amb detalls modernistes al jardí



Identificació espacial

Municipi: Inca

Situació: Av. del General Luque, 7, 11

Coordenades UTM: X: 492330 / Y: 4396860

Altitud: 127 m

Entorn: urbà

Referència cadastral: 2368908DD9926N0001HL

Notes històriques

En la construcció del casal hi va intervenir el mestre d'obres Sebastià Riusec, es Pollencí.

Descripció de l'element

Descripció estructures: edificació entre mitgeres, alineada a vial, de planta semisoterrani, baixa, primer pis i porxo. Doble façana, a carrer i pati posterior amb jardí que dóna al carrer de son Ordre.

La façana principal és de composició simètrica, amb correspondència verticals de les obertures i té estratificació en alçària. Presenta un parament amb dues línees de motlures a la separació de les plantes i quatre bandes verticals ressortides de cantons, dues a les cantonades i dues a cada costat del portal central. Totes les obertures presenten un emmarcament ressortit; el portal de la planta baixa –amb el cap-i-alt interior pla- presenta en la part alta de les brancalades ornaments amb estries i clau ressortida; sota una de les finestres balconeres de la planta baixa hi ha un respirall d'un semisoterrani. Al primer pis les tres finestres presenten balcons amb volada de marès sobre permòdols i barana de ferro forjat. En el segon pis, tres finestres rectangulars.

No s'ha pogut accedir a l'interior, però se sap que el casal presenta dues crugies i conserva la distribució original. A la separació de les dues crugies hi ha un arc d'ansa-paner sostingut per dues columnes amb èntasi i emmarcades als laterals per dues pilastres, ambdues de pedra vermella i amb capitells i base motllurats. A la segona crugia trobam l'escala d'accés al pis superior, amb el primer tram corb, tota de marbre i amb arrambador de ferro. Baix aquesta podem veure un altre escala, d'un sol tram que davalla al semisoterrani; aquest espai presenta dos arcs escarsers paral·lels al frontis.

En el pati s'utilitza la ceràmica com a decoració. Les rajoles tenen dibuixos geomètrics i en elles predomina el color blau i blanc. Aquesta ceràmica cobreix les pasteres octogonals, una petita font també octogonal i el basament de les columnes que sostenen la galeria. Dins aquesta galeria hi ha una cisterna amb pica adossada, tot de pedra viva, que duu la inscripció "1900".

Cronologia: contemporània (finals segle XIX- principis segle XX)

Criteris de datació: inscripció "1900" a la cisterna de pedra viva amb pica adossada de la galeria

Classificació general: arquitectura civil

Accessibilitat: vehicle ordinari, a peu

Funcionalitat: habitatge

Materials i tècniques de construcció: a la façana principal, sòcol de pedra viva. La resta del parament està enllestit de morter amb grafiat de cantons, coronat per una ample volada de taulons motllurats amb cassetons ornats de fusta.

Volades de marès dels balcons i ferros forjats a les baranes.

Bibliografia

Fullana, P.; Tur, M.: *Guia dels pobles de Mallorca. Inca*. Palma, Hora Nova, 1999. P. 62.

Rayó, P.: *Itineraris urbans per la Ciutat d'Inca*. Ajuntament d'Inca, 1993. P. 136- 137.

Estat de conservació

Estat de conservació: es troba en un bon estat de conservació

Causes del deteriorament: -

Defectes de conservació: -

Perills eventuais: reformes actuals

Treballs realitzats: la façana ha estat objecte de neteja i tractament

Protecció de l'element

Grau de protecció: B

Protecció proposada: conservació estructural del casal

Usos permesos: els mateixos de la zona o els que es detallen en el Pla General d'Ordenació urbana (PGOU), d'acord a la seva qualificació

Elements destacats a preservar: la façana, amb la seva simetria i el jardí amb tots els seus elements. Dels interiors destaquen els portams de fusta de nord i els sòcols, alguns de pedra de color verd i altres tots de fusta; el trespol és de rajoles i els diferents espais presenten diversos sostrats, com per exemple en el vestíbul, on trobam un enteixinat de cassetons de guix pintat de color marronenc; altres habitacions presenten cel-ras de guix decorat en petits relleus vegetals i altres sostrats són de taulons a escaire del carrer. El porxo de dalt presenta un sostrat de taulons a escaire del carrer amb una gran biga central sostinguda per quatre puntals de fusta octogonals.

Intervencions preferents i admissibles: conservació de la composició volumètrica, preservació de l'estructura, conservació de les façanes i cobertes.

A l'interior es proposa conservar l'ambient, elements i revestiments de l'espai d'entrada de doble crugia i potenciar la seva transparència al jardí. En aquest espai es podran dur a terme obres de reforma però, abans de concedir la llicència, serà necessari un informe previ, per part

d'un tècnic de patrimoni, que avaluï que no hi ha restes de valor, o que es concreti quins elements s'han de conservar. El projecte que s'autoritzi haurà de recollir les directius d'aquest informe.

Així mateix es proposa conservar la relació del jardí amb el carrer, reixa i pilastres. S'haurà d'eliminar qualsevol rètol informatiu o publicitari col·locat a façana.

Propietat: particular

Classificació del sòl: urbà

Protecció existent: element inclòs en l'anterior catàleg de patrimoni del municipi, realitzat el 1998.

Altres / Observacions:

Zona de protecció de l'element

Àmbit d'influència:

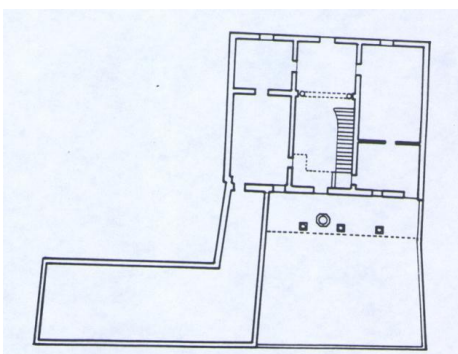
Definició de les intervencions preferents sobre l'entorn de l'element:

Plànol de delimitació de l'àmbit d'influència:

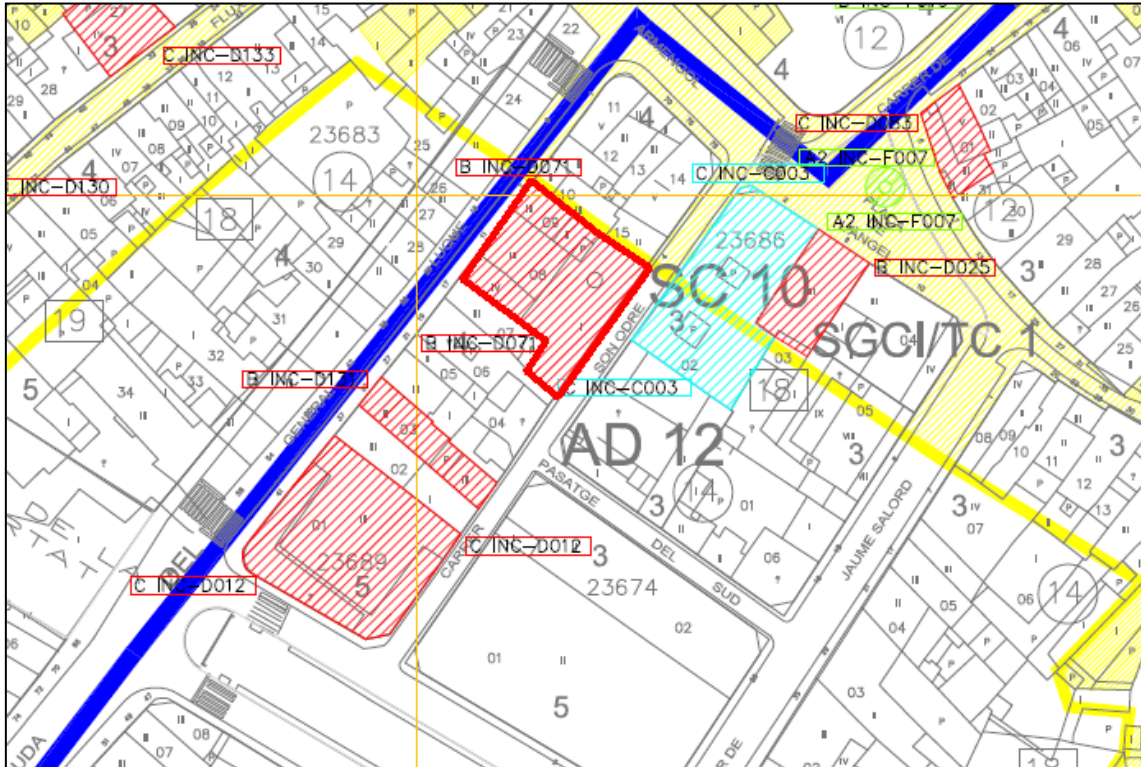
Galeria



Fotografies del catàleg anterior



Plànol de situació



 Element a protegir