

Identificació de l'element

Denominació: CAN AMENGUAL (CAL METGE CIFRE)

Clau: A-079

Codi: INC- D085

Grau de protecció: B

Tipologia: casal

Ús actual: habitatge

Autoria: Sebastià Riusec "Es Pollenci" mestre d'obres

Estil o corrent: tradicional amb decoració modernista



Identificació espacial

Municipi: Inca

Situació: C/ d'En Palmer, 31

Coordenades UTM: X: 492451/ Y: 4397125

Altitud: 127 m

Entorn: urbà

Referència cadastral: 2470403DD9927S

Notes històriques

Casal construït el 1913 pel mestre d'obres Sebastià Riusec "Es Pollenci".

Descripció de l'element

Descripció estructures: casal entre mitgeres de planta baixa, pis i porxo, amb pati a la part posterior, situat en la cantonada del carrer de la Glòria, en el centre històric de la ciutat juntament amb edificis de principis de segle.

La façana s'organitza de forma horitzontal amb faixes motllurades ressortides a la separació dels pisos, i de forma vertical que separa els habitatges.

A la façana principal, la planta baixa presenta un portal rodó amb brancals encoixinats de pedra viva capcimats per les mènsules ornamentades que suporten un balcó; també hi ha un portal més petit allindanat, una portassa rebaixada amb clau ressortida amb un respirall de ferro forjat a sobre i dues finestres balconeres amb ampits de ferro forjat. La planta pis presenta dos balcons amb volada damunt dues mènsules i dues finestres balconeres. Al porxo (planta segona) hi ha quatre finestres apaïssades, cada una amb quatre persianes, dues de les quals tenen funció decorativa.

A la façana del carrer de la Glòria la planta baixa presenta dues finestres balconeres; la primer planta una doble finestra amb ampit i guardapols; al porxo de dalt, quatre finestres apaïssades amb la mateixa traça que al frontis.

No s'ha pogut accedir a l'interior de l'edifici, però sabem pel catàleg anterior que conserva la distribució i la decoració original. Es pot destacar que el vestíbul (on hi ha tres graons de pedreny de Binissalem) i a la sala hi ha un sòcol de rajoles encoixinades, una sanefa i uns cel-rassos de guix amb decoracions vegetals. A la sala hi ha tres arcs d'ansa- paner de marès sobre columnes octogonals de marbre amb capitells composts i un sòcol amb un gran encoixinat de pedra viva; destacam també la xemeneia, de marbre, així com la que es troba en el menjador, en la que es combina el marbre i la pedra viva. A la segona crugia hi ha l'escala d'accés al pis superior, adossada i amb el primer tram corb, amb arrambador de ferro forjat i passamans de fusta. La majoria de les portes tenen vidres de colors.

Del pati o jardí s'ha de destacar també la decoració modernista de la reixa de ferro forjat i del suport de la corriola de la cisterna, així com la galeria tancada per vidrieres del primer pis. L'accés es realitza a partir d'un porxo sostingut per quatre pilastres, situat baix la galeria del primer pis. El jardí està trespolat de pedres irregulars.

Cronologia: contemporània (s. XX)

Criteris de datació: estilístics

Classificació general: arquitectura civil

Accessibilitat: amb vehicle ordinari, a peu

Funcionalitat: comerç i casal d'exposicions de l'ajuntament

Materials i tècniques de construcció: baranes de ferro forjat, ornamentació vegetal i l'interior amb decoració ceràmica; fonts bibliogràfiques; sòcol de paredat de pedra viva capserrat amb dues filades de carreus a la part superior, i carreus de marès a la resta de la façana.

Bibliografia

Rayó, P.: *Itineraris urbans per la Ciutat d'Inca*. Ajuntament d'Inca, 1993.

Rayó Bennàssar, P.: "L'arquitectura a Inca durant el segle XX (1900-1940)", a *I Jornades d'estudis locals: Inca*. Ajuntament d'Inca, 1994. p. 229.

Estat de conservació

Estat de conservació: aparentment es troba en un bon estat de conservació, no obstant presenta algunes patologies associades a humitats visibles des de l'exterior

Causes del deteriorament: falta de neteja de la façana

Defectes de conservació: pol·lució, taques d'humitats

Perills eventuais: reformes que modifiquin la fisonomia del casal

Treballs realitzats: no es coneixen

Protecció de l'element

Grau de protecció: B

Protecció proposada: conservació estructural de tot el conjunt

Usos permesos: els mateixos de la zona o els que es detallen en el Pla General d'Ordenació urbana (PGOU), d'acord a la seva qualificació

Elements destacats a preservar: -

Intervencions preferents i admissibles: conservar volum, estructura, façanes, cobertes, interiors i elements de jardineria. Conservar els elements decoratius originals.

A l'interior es podran dur a terme obres de reforma però, abans de concedir la llicència, serà necessari un informe previ, per part d'un tècnic de patrimoni, que avaluï que no hi ha restes de

valor, o que es concreti quins elements s'han de conservar. El projecte que s'autoritzi haurà de recollir les directius d'aquest informe.

Propietat: particular

Classificació del sòl: urbà

Protecció existent: element inclòs en l'anterior catàleg de patrimoni del municipi, realitzat el 1998.

Altres / Observacions:

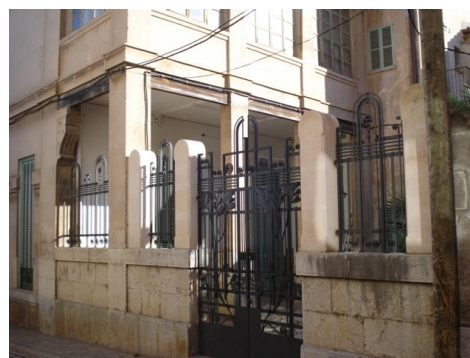
Zona de protecció de l'element

Àmbit d'influència:

Definició de les intervencions preferents sobre l'entorn de l'element:

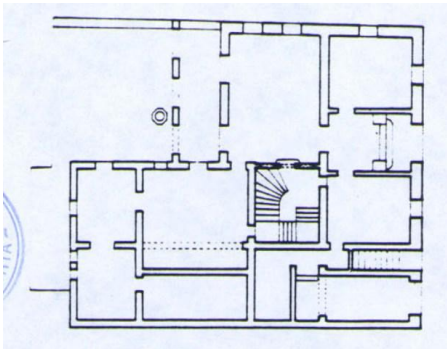
Plànol de delimitació de l'àmbit d'influència:

Galeria

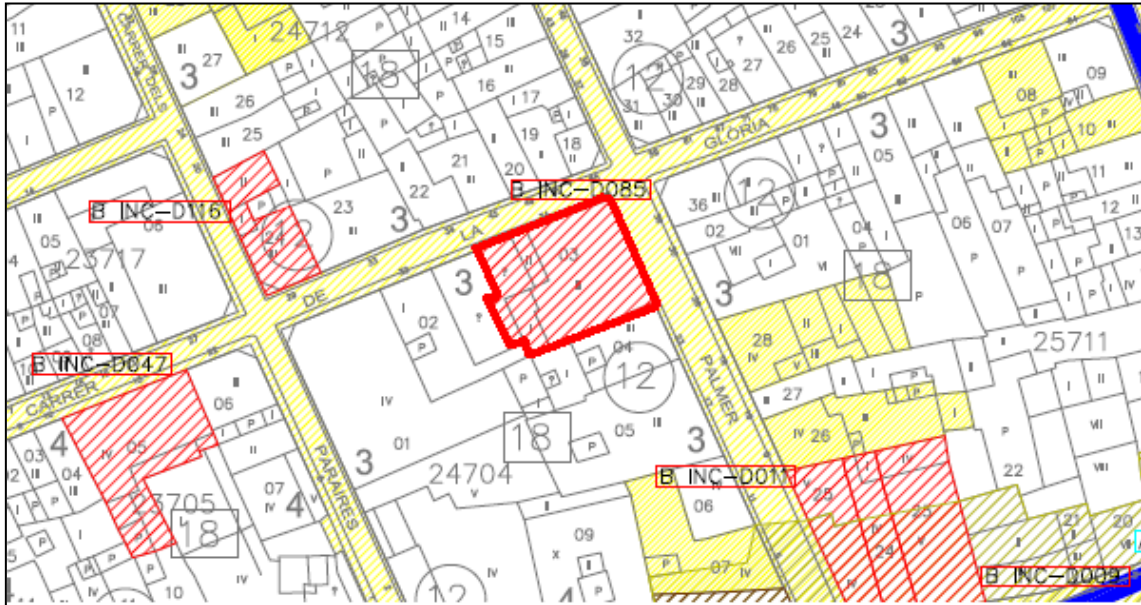




Fotografies del catàleg anterior



Plànol de situació



 Element a protegir