

Identificació de l'element

Denominació: ANTIC CELLER DE CAN XESC

Clau: A-072

Codi: INC-F026

Grau de protecció: B

Tipologia: celler

Ús actual: habitatges

Autoria: -

Estil o corrent: tipologia popular



Identificació espacial

Municipi: Inca

Situació: C/ de l'Aigua, 10, 12, 16, 18

Coordenades UTM: X: 492464/ Y: 4396763

Altitud: 127 m

Entorn: urbà

Referència cadastral: 2669101DD9926N / 2669102DD9926N / 2669103DD9926N

Notes històriques

Antic celler, que finalitzà la seva activitat comercial en els anys 70, avui completament transformat en tres habitatges.

Descripció de l'element

Descripció estructures: edifici entre mitgeres, fent cantonada, de planta baixa i pis amb cobertes cap a la façana principal i pati. Dividit en tres habitatges, no mostra uniformitat ni a la façana ni als interiors.

Les obertures presenten a la planta baixa quatre portals allindanats (tres amb graó i dos amb brancalades de pedra viva) i dues finestres rectangulars (un paredada i l'altra amb brancalades i ampit motllurat de pedra viva). Al primer pis, quatre finestres rectangulars amb brancalades de pedra viva. Al capcer, dues finestres rectangulars de diferent mida (una d'elles amb brancalades i ampit motllurat de pedra viva).

No s'ha pogut accedir a l'interior, però per l'anterior catàleg sabem que en el núm. 10- 12 hi ha, a l'entrada, dos arcs d'ansa- paner perpendiculars a la façana principal i separats per una pilastra, i trespol de lloses irregulars de pedra viva; aquest espai condueix a diverses dependències. Es conserven també cinc bótes i una cisterna adossada a la part interior de la façana.

La núm. 18, a la planta baixa, presenta un arc d'ansa- paner que delimita les dues primeres crugies (el casal està format per tres crugies i un pati posterior); destaca també una escala de pedra viva situada a l'esquerra de la segona crugia.

Cronologia: moderna (s. XVII)

Criteris de datació: fonts bibliogràfiques

Classificació general: bé etnològic

Accessibilitat: amb vehicle ordinari, a peu

Funcionalitat: habitatges, abans celler

Materials i tècniques de construcció: parament dels nº10-12 amb sòcol a la tirolesa i la resta emblanquinat, sota el que s'aprecien romanalles de grafiat de cantons, i a la part baixa de la cantonada es poden observar canons de pedra viva; el parament dels nº16 i 18 és a la tirolesa, excepte el sòcol del nº16 que és de plaques de pedra viva.

Bibliografia

Pieras, G.: *Breu Història d'Inca*. Ajuntament d'Inca, 1986

Rayó, P.: *Itineraris urbans per la Ciutat d'Inca*. Ajuntament d'Inca, 1993

Estat de conservació

Estat de conservació: regular

Causes del deteriorament: falta de manteniment de la façana

Defectes de conservació: pèrdues de part dels enllestits, deteriorament dels materials

Perills eventuais: desaparició dels elements que puguin quedar.

Treballs realitzats: segons l'anterior catàleg de protecció, al nº18 s'havia reformat el paviment de la planta baixa i el sostrat de la primera planta, així com la distribució de les estances, si bé és coneix que davall de l'actual paviment hi ha l'antic emmacat.

Protecció de l'element

Grau de protecció: B

Protecció proposada: conservació estructural dels habitatges

Usos permesos: els mateixos de la zona o els que es detallen en el Pla General d'Ordenació urbana (PGOU), d'acord a la seva qualificació

Elements destacats a preservar: els arcs d'ansa- paner, el trespol de lloses, les bótes congrenyades i el coll de cisterna.

Intervencions preferents i admissibles: conservació i manteniment de les façanes, cobertes i estructures dels tres habitatges.

A l'interior, es podran dur a terme obres de reforma però, abans de concedir la llicència, serà necessari un informe previ, per part d'un tècnic de patrimoni, que avaluï que no hi ha restes de valor, o que es concreti quins elements s'han de conservar. El projecte que s'autoritzi haurà de recollir les directius d'aquest informe. Manteniment dels arcs diafragma i del forjat de fusta; conservar el paviment de lloses de pedra i potenciar el gran espai definit pels arcs de diafragma. Preservar els elements de mobiliari i menestralia del vi.

Propietat: particular

Classificació del sòl: urbà

Protecció existent: element inclòs en l'anterior catàleg de patrimoni del municipi, realitzat el 1998.

Altres / Observacions:

Zona de protecció de l'element

Àmbit d'influència:

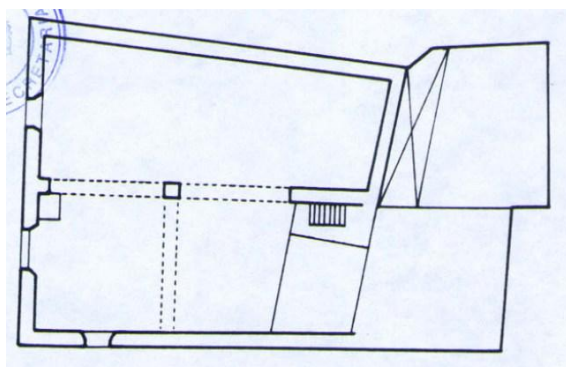
Definició de les intervencions preferents sobre l'entorn de l'element:

Plànol de delimitació de l'àmbit d'influència:

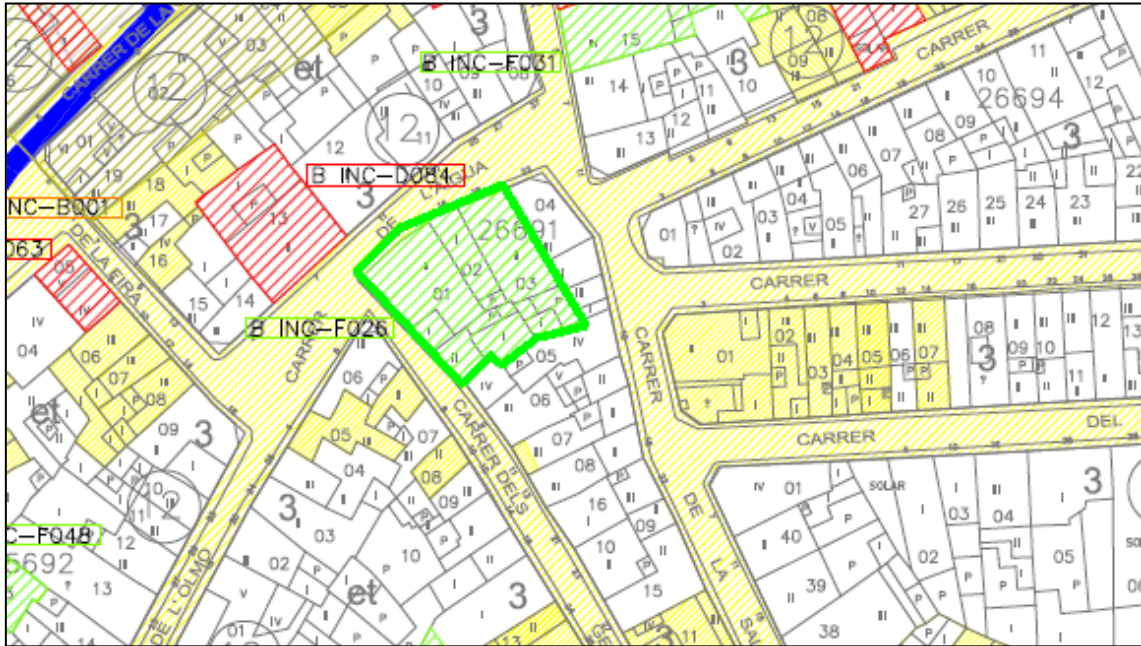
Galeria




Fotografies extretes del catàleg anterior



Plànol de situació



 Element a protegir