

Identificació de l'element

Denominació: CAFÈ MERCANTIL

Clau: A-003

Codi: INC- G001

Grau de protecció: B

Tipologia: comercial

Ús actual: comercial i habitatge

Autoria: Francesc Casas Llompart
(arquitecte) i Francesc Serra de Can Pelat (mestre d'obres)

Estil o corrent: racionalista



Identificació espacial

Municipi: Inca

Situació: Plaça Espanya, 5-8-9

Coordenades UTM: X: 492376 / Y: 4396996

Altitud: 131 m

Entorn: urbà

Referència cadastral: 2369505DD9926N0001QL / 2369505DD9926N0002WB

Notes històriques

La tasca que va dur a terme l'arquitecte Francesc Casas Llompart (1905- 1977) va consistir en reformar l'interior de la planta baixa, destinat a cafè, i adequar l'espai, que es dedicava a celler

i fonda, per a sala de festes. També va dissenyar la nova façana seguint els esquemes racionalistes.

El mestre d'obres que realitzà la reforma va ser Francesc Serra de Can Pelat l'any 1935, a instàncies del promotor Antoni Martorell Genestra.

El disseny del mobiliari també anà a càrrec de l'arquitecte Francesc Casas Llompart. Aquest arquitecte és un defensor del llenguatge racionalista i de les idees de Le Corbusier, principis que va aplicar a aquesta obra, encara que a l'interior es poden veure alguns detalls modernistes Art Nouveau.

L'aparellador municipal Jaume Roig aprovà la construcció del cinema en el primer pis de la finca, en una instància presentada a l'Ajuntament d'Inca el dia 31 de maig de 1935.

Durant els anys 90 es feren una sèrie de reformes que varen rompre les línies arquitectòniques del conjunt: es va fer un canvi del trespol i de la il·luminació, una ampliació de les finestres i del portal del carrer del Peix, i es va fer la separació del cafè de la sala de ball, obrint una nova porta al carrer Miquel Duran.

Descripció de l'element

Descripció estructures: edifici entre mitgeres, de buc en forma d'L, de planta baixa i tres pisos. Presenta la façana principal, que segueix les línies del Racionalisme, a la plaça Espanya i una posterior al carrer del Peix, a més d'un portal al carrer Miquel Duran.

La façana principal, estreta i de línies simples, té a la planta baixa un portal de comerç que ocupa pràcticament tota l'amplada de la façana. A la dreta hi ha l'escala d'accés a l'antiga sala de cinema, situada en els pisos superiors. En el primer pis hi ha un balcó amb una barana de tubs metàl·lics, mentre que a les dues plantes superiors podem veure una obertura de grans dimensions, de forma apaïsada.

A l'interior, la planta baixa està ocupada pel cafè i la sala de ball. A la dreta es troba la barra del bar i, al seu costat, una escala corba, característica de les obres de Casas, que dóna accés als serveis i als pisos superiors. La sala de ball, avui convertida en restaurant, presenta una decoració reformada. Destaquen els pilars de vidre i fusta i la part superior del portal i la finestra (del carrer del Peix) fetes amb peces de vidre de diferents colors.

Cronologia: contemporània (principis del segle XX, amb reformes al 1935 i al 1990)

Criteris de datació: documentals i estilístics

Classificació general: bé d'interès industrial

Accessibilitat: a peu

Funcionalitat: comerç i habitatge a les plantes superiors

Materials i tècniques de construcció: marès, ferro, vidre, fusta; el referit no deixa entreveure la tècnica constructiva

Bibliografia

Fullana, P.; Tur, M.: *Guia dels pobles de Mallorca. Inca*. Palma, Hora Nova, 1999. P. 63.

Martínez Oliver, B.: L'obra arquitectònica de Francesc Casas Llompart (1905-1977) a Inca a *V Jornades d'estudis locals: Inca 3 i 4 de novembre de 2000*. Ajuntament d'Inca, 2005. P. 103-117.

Rayó Bennàssar, P.: "L'arquitectura a Inca durant el segle XX (1900-1940)", a *I Jornades d'estudis locals: Inca*. Ajuntament d'Inca, 1994. p. 223-238.

Rayó Bennàssar, P.: *Itineraris urbans per la Ciutat d'Inca*. Ajuntament d'Inca, 1993. P. 18- 19.

Estat de conservació

Estat de conservació: bo

Causes del deteriorament: -

Defectes de conservació: -

Perills eventuais: reformes actuals

Treballs realitzats: reformes en 1935 i en 1990, canvis a la façana principal i a l'interior de l'edifici. Utilització de les plantes superiors com a habitatge.

Protecció de l'element

Grau de protecció: B

Protecció proposada: conservació estructural de l'edifici

Usos permesos: els mateixos de la zona o els que es detallen en el Pla General d'Ordenació urbana (PGOU), d'acord a la seva qualificació

Elements destacats a preservar: escala, pilars i vidres de colors

Intervencions preferents i admissibles: manteniment i conservació de la façana, coberta i de l'estructura de l'edifici. A l'interior, manteniment de l'escala corba, dels pilars i dels vidres de colors.

L'espai destinat a l'antic cinema es podrà destinar a nous usos contemplats pel PGOU.

Propietat: particular

Classificació del sòl: urbà

Protecció existent: element inclòs en l'anterior catàleg de patrimoni del municipi, realitzat el 1998.

Altres / Observacions:

Zona de protecció de l'element

Àmbit d'influència:

Definició de les intervencions preferents sobre l'entorn de l'element:

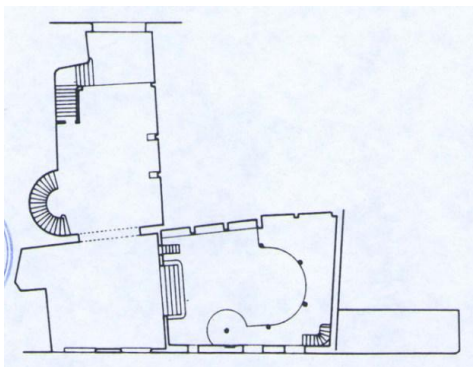
Plànol de delimitació de l'àmbit d'influència:

Galeria

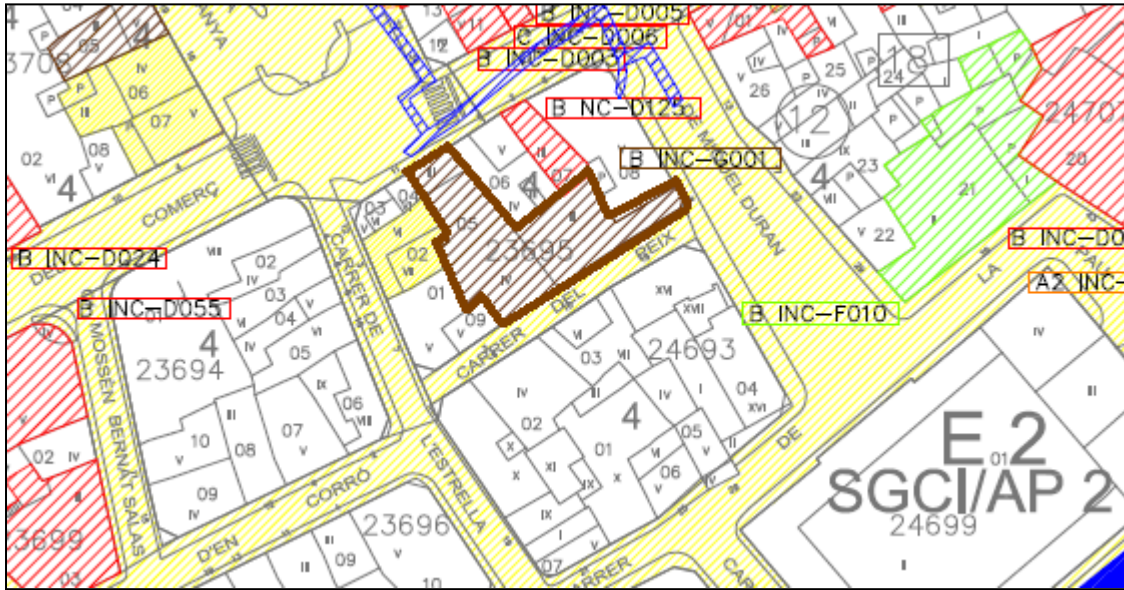




Fotografies del catàleg anterior



Plànol de situació



 Element a protegir